



# 20 Rapport 25 d'activités Faits saillants





# Table des matières

> À propos de la <i>MRC de Montcalm</i>	4
> Mission – Vision – Valeurs	5
> Mot du préfet	6
> Conseil des élus	8
> Bilan des activités 2025	11
Administration et ressources humaines	11
Finances	14
Service des communications et de l’image de marque	15
Aménagement et environnement	16
Service de gestion des matières résiduelles	18
Développement économique et soutien aux entreprises	21
Transport adapté et collectif	26
Amélioration des milieux de vie	28
Support à la communauté – Dons et commandites	32
Culture et tourisme – Projets spéciaux	33
Parc régional de Kilkenny	36
Cour municipale	41
Service de sécurité incendie	42
Sécurité publique	45
> Équipe 2025	47

# À propos de la MRC de Montcalm



La *MRC de Montcalm* est un territoire dynamique et en pleine croissance, situé au cœur de Lanaudière. Regroupant dix municipalités et comptant plus de 62 000 citoyens, elle se distingue par la richesse de ses milieux de vie, l'engagement de ses communautés et la complémentarité de ses secteurs urbains, ruraux et agricoles. Portée par une vision de développement durable et concerté, la MRC agit comme un moteur régional en soutenant l'aménagement du territoire, le développement économique, la protection de l'environnement ainsi que la qualité de vie de ses citoyens.

Au quotidien, la *MRC de Montcalm* mobilise ses expertises et ses partenaires afin de répondre aux enjeux actuels et futurs du territoire. Que ce soit par la mise en œuvre d'initiatives structurantes, l'accompagnement des municipalités ou la réalisation de projets innovants, elle contribue activement à bâtir un milieu de vie attractif, résilient et prospère. Les résultats de ces réalisations ne seraient pas possibles sans la collaboration et l'engagement de ses 138 employés, qu'ils œuvrent au sein des services administratifs ou du service incendie, dont le professionnalisme et le dévouement constituent un pilier essentiel de l'organisation. Guidée par une gouvernance collaborative et une gestion rigoureuse, la MRC poursuit sa mission avec détermination : soutenir ses collectivités et valoriser le plein potentiel de son territoire.

## Les municipalités qui composent la *MRC de Montcalm*

### Municipalité de Saint-Alexis

M. Michel Ricard, maire

### Municipalité de Saint-Calixte

M. Michel Jasmin, maire

### Municipalité de Saint-Esprit

M. Germain Majeau, maire

### Municipalité de Saint-Jacques

M<sup>me</sup> Josyane Forest, mairesse  
et préfète-suppléante

### Municipalité de Sainte-Julienne

M. Jean-Pierre Charron, maire

### Municipalité de Saint-Liguori

M. Pierre-Luc Gaudreau, maire

### Municipalité de Sainte-Marie-Salomé

M<sup>me</sup> Véronique Venne, mairesse

### Municipalité de Saint-Roch-de-l'Achigan

M. Sébastien Marcil, maire

### Municipalité de Saint-Roch-Ouest

M. Pierre Mercier, maire

### Ville de Saint-Lin-Laurentides

M<sup>me</sup> Isabelle Auger, mairesse

# Mission

# Vision

# Valeurs

## Mission

La *Municipalité régionale de comté de Montcalm* a pour mission d'améliorer la qualité de vie de ses communautés, dans ses sphères de compétence, en guidant le développement durable du territoire, en fournissant des services de qualité, en favorisant la concertation des acteurs socio-économiques et en représentant les intérêts des Montcalmois.es.

## Vision

La *Municipalité régionale de comté de Montcalm* s'engage à être une force dynamique et proactive, en harmonie avec l'écosystème de son territoire et de ses milieux. Nous visons à devenir une référence, en favorisant l'innovation et la performance, et ce, afin de devenir le territoire péri métropolitain prisé où il fait bon vivre et s'épanouir.

## Valeurs

### Le service aux citoyens d'abord

Le citoyen est notre raison d'être. Que ce soit au niveau des services aux municipalités ou directement aux citoyens, la MRC s'assure que les services sont de qualité et adaptés aux besoins du citoyen.

### L'efficacité

Les services de la MRC sont dispensés en s'assurant que les coûts soient raisonnables pour la population et compétitifs par rapport aux autres MRC.

### L'équité

La MRC s'assure que ses services sont dispensés équitablement sur le territoire.

### La vision régionale

La MRC s'assure de se donner une vision régionale au niveau de l'analyse et du traitement des dossiers. Elle veut développer le sentiment d'appartenance des citoyens à la MRC et favoriser la mise en commun des services.

### L'amélioration de la qualité

La MRC s'assure d'être reconnue comme un organisme qui contrôle la qualité de ses services et s'assure de faire les correctifs nécessaires rapidement en cas de problématique. Elle vise le développement des compétences de ses ressources humaines et des capacités technologiques des outils de travail afin d'être à la fine pointe du développement.

### La concertation

La MRC s'assure de conserver son implication importante dans les partenariats avec les organismes du milieu.

### La visibilité

La MRC vise l'amélioration constante de ses communications afin d'informer adéquatement les citoyens de ses différents services et activités.

### L'engagement responsable

La MRC s'assure que les élus et le personnel s'engagent à livrer le meilleur d'eux-mêmes pour livrer les services à la population.

# Mot du préfet

L'année 2025 aura été marquée par son lot de rebondissements, notamment avec la tenue d'élections municipales qui ont apporté un vent de renouveau au sein de notre conseil. Je tiens à souhaiter la bienvenue à deux nouveaux élus, madame Isabelle Auger et monsieur Pierre-Luc Gaudreau, qui se joignent à nous avec enthousiasme et engagement.

J'aimerais souligner le départ de deux collègues appréciés qui nous ont quittés à la suite de la dernière campagne électorale, M<sup>me</sup> Ghislaine Pomerleau et M. Mathieu Maisonneuve. Chacun, avec sa personnalité, son expérience et sa vision, a contribué à enrichir nos échanges et nos réflexions au sein de l'équipe. Je leur souhaite le meilleur pour la suite et tiens à les remercier sincèrement pour leur engagement. Ce fut un réel plaisir de collaborer avec eux au fil des années.

J'adresse également mes remerciements à l'ensemble des membres du conseil des élus. Grâce à leur implication, leur collaboration et leur volonté de faire avancer notre milieu, plusieurs projets porteurs ont pu être réalisés au bénéfice des citoyennes et citoyens de la MRC de Montcalm.

C'est également avec une grande fierté que j'ai été réélu pour un deuxième mandat à titre de préfet. Je suis heureux de poursuivre ce rôle et d'être de retour à la barre du conseil des élus afin de continuer à faire progresser notre territoire.



**M. Patrick Massé**  
Préfet de la MRC de Montcalm

[prefet@mrcmontcalm.com](mailto:prefet@mrcmontcalm.com)

Cette année nous a également amenés à prendre des décisions parfois exigeantes, mais toujours guidées par le souci du bien commun et de l'intérêt supérieur de notre organisation et de nos citoyens. Je tiens à souligner de façon toute particulière le travail remarquable de madame Stéphanie Therrien, qui a assuré avec brio, rigueur et efficacité l'intérim de la direction générale au cours des trois derniers mois de l'année, et ce, tout en assumant déjà deux fonctions clés au sein de la MRC. Son leadership mobilisateur et son sens des responsabilités ont été déterminants durant cette période de transition.

Je souhaite également mettre en lumière l'apport précieux de sa collègue, madame Annie-Claude Moreau, qui a joué un rôle de premier plan dans cette transition en portant avec professionnalisme plusieurs dossiers d'importance. Je me considère privilégié de pouvoir compter sur des gestionnaires de cette qualité. Leur engagement, leur dévouement et leur profond attachement à la mission de l'organisation et au bien-être de leurs équipes sont une véritable force pour la MRC.

Parmi les moments marquants de 2025, je suis particulièrement fier de l'ouverture du *Parc régional de Kilkenny*, un projet structurant qui contribuera au rayonnement et à l'attractivité de notre territoire. Plus largement, les réalisations présentées dans ce rapport témoignent du travail remarquable accompli par l'ensemble de notre équipe. Elles illustrent notre volonté collective de bâtir une MRC forte, innovante et tournée vers l'avenir.

Je vous invite à découvrir ces accomplissements avec fierté, convaincu que le meilleur reste à venir pour la *MRC de Montcalm*.



**Les réalisations présentées dans ce rapport illustrent notre volonté collective de bâtir une MRC forte, innovante et tournée vers l'avenir.**

# Conseil des élus



## Maires et mairesses du conseil des élu(e)s de la *MRC de Montcalm*

**M<sup>me</sup> Josyanne Forest** ①

Mairesse de la municipalité  
de Saint-Jacques

**M. Jean-Pierre Charron** ⑤

Maire de la municipalité  
de Sainte-Julienne

**M. Germain Majeau** ⑨

Maire de la municipalité  
de Saint-Esprit

**M<sup>me</sup> Véronique Venne** ②

Mairesse de la municipalité  
de Sainte-Marie-Salomé

**M. Michel Jasmin** ⑥

Maire de la municipalité  
de Saint-Calixte

**M. Pierre Mercier** ⑩

Maire de la municipalité  
de Saint-Roch-Ouest

**M. Pierre-Luc Gaudreau** ③

Maire de la municipalité  
de Saint-Liguori

**M. Sébastien Marcil** ⑦

Maire de la municipalité  
de Saint-Roch-de-l'Achigan

**M<sup>me</sup> Isabelle Auger** ④

Mairesse de la Ville  
de Saint-Lin-Laurentides

**M. Michel Ricard** ⑧

Maire de la municipalité  
de Saint-Alexis

## Des parcours politiques remarquables soulignés !

Lors de l'ouverture du congrès de la FQM, qui se tenait à Québec, plusieurs personnes ont été honorées pour leurs nombreuses années d'engagement en politique municipale.

Du côté de la *MRC de Montcalm*,  
félicitations à nos récipiendaires :

- > M. Pierre Mercier, maire  
de Saint-Roch-Ouest – 45 ans
- > M. Patrick Massé, préfet de  
la *MRC de Montcalm* – 20 ans
- > M<sup>me</sup> Ghislaine Pomerleau mairesse  
Municipalité de Saint-Liguori – 20 ans
- > M. Michel Ricard - maire Municipalité  
de Saint-Alexis – 20 ans

Ainsi qu'à plusieurs conseillers et conseillères  
municipales qui se démarquent par leur  
longévité et leur dévouement :

- > M. Jean Bélanger, Saint-Roch-Ouest – 35 ans
- > M. François Leblanc, Saint-Jacques – 35 ans
- > M<sup>me</sup> Guylaine Perreault, Saint-Alexis – 25 ans
- > M. Sylvain Lafortune, Saint-Roch-Ouest – 20 ans



10



# Bilan des activités 2025

La section qui suit vous présente un tour d'horizon des actions entreprises pour chacun des secteurs d'activités de la *MRC de Montcalm*.

## Administration et ressources humaines

L'année 2025 a été marquée par plusieurs actions importantes visant à soutenir la saine gestion de l'organisation, à valoriser les ressources humaines et à assurer le bon fonctionnement des services administratifs de la *MRC de Montcalm*.

### Ressources humaines

➤ Au 31 décembre 2025, l'organisation comptait 138 employés, qui contribuent quotidiennement à la réalisation de la mission de la MRC et au service des municipalités et des citoyens du territoire.

Au cours de l'année, cinq employés ont bénéficié d'une promotion interne, témoignant de la volonté de l'organisation de reconnaître les compétences et de favoriser le développement professionnel à l'interne.

Ils sont :

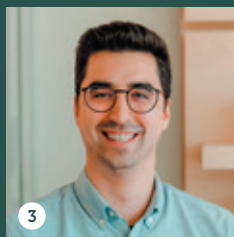
- M<sup>me</sup> **Nathalie Gauthier**, cheffe de projets en développement du territoire **1**
- M<sup>me</sup> **Myriam Valiquette**, cheffe du greffe **2**
- **M. Philippe Goupil**, chef de projets en aménagement du territoire **3**
- **M. Patrick Dagenais**, chef de la gestion des matières résiduelles **4**
- M<sup>me</sup> **Émilie Jalbert**, greffière – cour municipale **5**



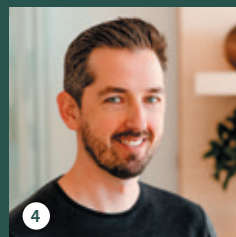
1



2



3



4



5

› L'année a également été marquée par le départ à la retraite de deux collègues ayant grandement contribué au développement de la MRC :

- M<sup>me</sup> Isabelle Carpentier, cheffe de projets administratifs **1** ;
- Jean-Guy Cadieux, pompier au *Service de sécurité incendie* **2**, après 43 ans et demi de loyaux services.

La MRC tient à souligner leur contribution remarquable et à les remercier pour leur engagement au fil des années.

Par ailleurs, madame Caroline Thériault, commis-comptable **3**, a célébré 25 années de carrière au sein de la *MRC de Montcalm*, une étape importante témoignant de son dévouement envers l'organisation.

Dans une perspective d'amélioration continue de la gestion des ressources humaines, la MRC a également procédé à l'implantation d'une structure salariale pour le personnel cadre, visant à assurer une plus grande transparence et équité dans la rémunération.

De plus, madame Annie-Claude Moreau, greffière-trésorière, a obtenu le titre d'Officier municipal agréé (OMA), une reconnaissance professionnelle soulignant son expertise et son engagement envers l'excellence dans l'administration municipale.

En octobre, le conseil des élus a confié l'intérim de la direction générale à madame Stéphanie Therrien, à la suite du départ du directeur général en poste.

## Gestion administrative et contractuelle

› Au cours de l'année 2025, 20 contrats d'importance ont été octroyés pour une valeur totale de 4 855 504 \$, contribuant à la réalisation de divers projets et services sur le territoire.

Afin d'optimiser la gestion de l'information organisationnelle, la MRC a également procédé au déploiement du logiciel de gestion documentaire *QuoreUltima*. Cet outil permet d'assurer une gestion plus efficace et sécurisée des documents et des archives de l'organisation.

## Accès à l'information

› Au cours de l'année, 101 demandes d'accès aux documents des organismes publics ont été traitées par l'organisation, et ce, dans les délais prescrits par la loi, témoignant de l'engagement de la MRC envers la transparence et l'accès à l'information.





## Ventes pour non-paiement des taxes foncières

- Développement et mise en place d'une plateforme en ligne pour la gestion des dossiers de ventes pour non-paiement des taxes foncières, contribuant à optimiser l'efficacité et la gestion administrative de ces dossiers.

La MRC a également procédé à deux ventes pour non-paiement de taxes foncières :

- **MRC de Matawinie**  
442 dossiers au départ, dont 120 dossiers mis en vente en juin 2025 ;
- **MRC de Montcalm**  
316 dossiers au départ, dont 23 dossiers mis en vente en octobre 2025.

## Vie démocratique

- L'année 2025 a été marquée par la tenue de l'élection générale municipale du 2 novembre 2025.

Pour la préfecture de la MRC, deux candidats indépendants étaient en lice.

Le nombre d'électeurs inscrits s'élevait à 49 423, et le taux de participation a atteint 30,56 %.

Monsieur Patrick Massé a été élu pour un second mandat à titre de préfet de l'organisation.



Deux changements sont survenus à la tête de municipalités du territoire suite aux élections de novembre. À Saint-Liguori, monsieur Pierre-Luc Gaudreau a été élu maire, tandis qu'à Saint-Lin-Laurentides, madame Isabelle Auger a été élue mairesse.

Au cours de l'année, les élus ont tenu 13 séances du conseil, dont 3 séances extraordinaires, ainsi que 6 commissions politiques, permettant de poursuivre l'avancement des dossiers stratégiques de la MRC.

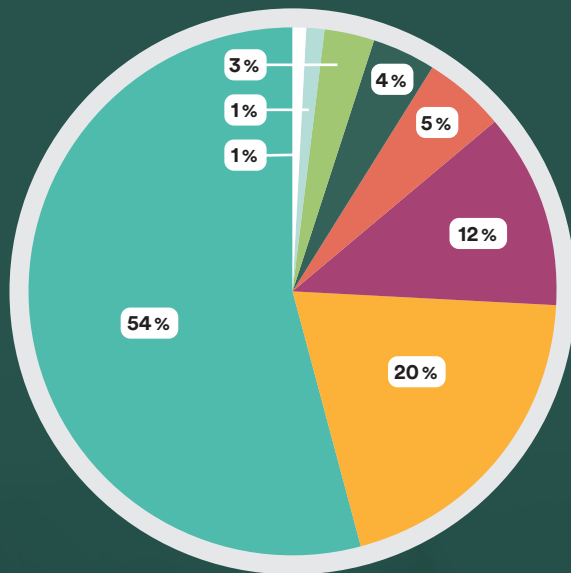
## Vie organisationnelle

- Plusieurs activités sociales ont également été organisées au cours de l'année afin de favoriser la cohésion d'équipe et le bien-être des employés, notamment un dépouillement de l'arbre de Noël à notre caserne de Saint-Calixte et la soirée de Noël.

# Finances

## Budget 2025 de la MRC de Montcalm

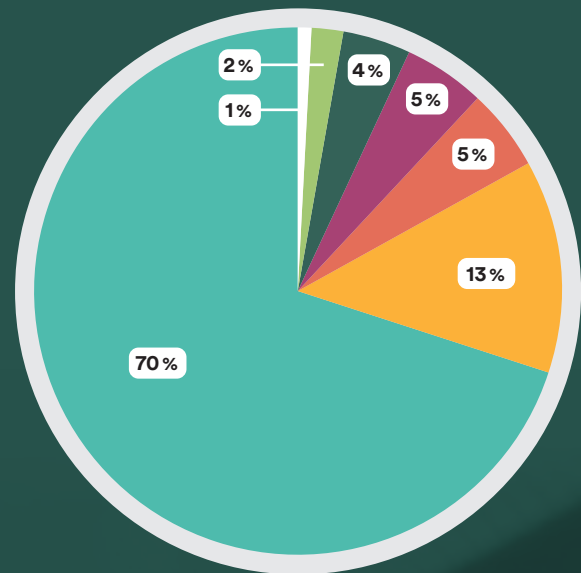
➤ Le budget 2025 adopté comprend un montant de 20,37 M\$ pour la partie 1 et de 4,88 M\$ pour la partie 2, correspondant au financement du *Service de sécurité incendie* (SSI).



### MRC

#### Dépenses par catégorie

- 54% Services professionnels et techniques
- 20% Rémunération du personnel
- 12% Contributions à des organismes et autres objets
- 5% Cotisations de l'employeur (DAS)
- 4% Biens non durables
- 3% Frais de financement
- 1% Location, entretien et réparations
- 1% Transport et communication



### SSI

#### Dépenses par catégorie

- 70% Rémunération du personnel
- 13% Cotisations de l'employeur (DAS)
- 5% Services professionnels et techniques
- 5% Location, entretien et réparations
- 4% Biens non durables
- 2% Frais de financement
- 1% Transport et communication

L'adoption du budget 2026 n'a pu être effectuée en 2025 mais plutôt en janvier 2026.

# Service des communications et de l'image de marque

## Une vidéo pour faire rayonner Montcalm

- En 2025, la MRC de Montcalm a lancé une vidéo promotionnelle du territoire, mettant en lumière ce qui fait la richesse et l'unicité de Montcalm : ses paysages, ses entreprises dynamiques, ses communautés accueillantes et sa qualité de vie.

Réalisée afin de soutenir les efforts de promotion et d'attraction du territoire, cette vidéo vise à faire découvrir Montcalm sous un angle inspirant et authentique, tant pour les citoyens que pour les visiteurs, les travailleurs et les investisseurs potentiels.

Diffusée sur différentes plateformes numériques et utilisée dans plusieurs initiatives de promotion, cette capsule constitue un outil stratégique pour faire rayonner la MRC et renforcer la fierté d'appartenance envers notre territoire.

Texte et idéeation : Stéphanie Therrien

Pour visionner la vidéo, [c'est par ici >>](#)

## Une vidéo explicative sur l'évaluation foncière

- En 2025, la MRC de Montcalm a réalisé une vidéo explicative portant sur l'évaluation foncière afin de mieux informer et accompagner les citoyens du territoire. Cet outil de vulgarisation a été conçu pour rendre plus accessibles les notions entourant l'évaluation foncière et pour permettre aux citoyen(ne)s de mieux comprendre le rôle de la MRC dans ce domaine.

À travers un format clair et pédagogique, la vidéo présente notamment le fonctionnement du rôle d'évaluation, les principes qui encadrent l'établissement des valeurs foncières ainsi que les responsabilités de la MRC dans ce processus.

Diffusée sur les différentes plateformes numériques de l'organisation, cette initiative contribue à renforcer la transparence, à faciliter la compréhension des démarches liées à l'évaluation foncière et à mieux outiller la population face à ces enjeux.

Pour visionner la vidéo, [c'est par ici >>](#)



## Des séances du conseil en direct

➤ Dans un souci de transparence et d'accessibilité, la *MRC de Montcalm* offre aux citoyens la possibilité d'assister aux séances du conseil en direct, grâce à la diffusion sur sa chaîne YouTube. Cette initiative permet à un plus grand nombre de personnes de

suivre les discussions, les décisions et les enjeux qui touchent le territoire, peu importe leur disponibilité ou leurs déplacements. Elle s'inscrit dans notre volonté de favoriser la participation citoyenne et de renforcer le lien de proximité avec la population.

# Aménagement et environnement

L'année 2025 a marqué un tournant important pour la *MRC de Montcalm*. Placée sous le signe de la planification stratégique, de la consolidation de l'expertise et de l'action concertée, elle a permis de franchir plusieurs étapes structurantes pour l'avenir de notre territoire. Par l'entremise de projets majeurs et d'outils de planification essentiels, notre service a poursuivi sa mission visant à assurer une gestion responsable du territoire, la protection de nos ressources et le soutien aux municipalités locales.



## Plan Climat

➤ L'année a été marquée par le lancement officiel du *Plan Climat de la MRC de Montcalm*. Cette démarche structurante vise à doter le territoire d'une feuille de route claire pour la réduction des émissions de gaz à effet de serre et l'adaptation aux changements climatiques. Élaboré en collaboration avec de nombreux partenaires du milieu, ce plan permettra d'orienter les actions des prochaines années en matière de transition climatique.

## Plan de développement de la zone agricole (PDZA)

➤ L'adoption du nouveau PDZA constitue une avancée importante pour l'avenir du secteur agricole sur le territoire. Véritable pilier de l'identité montcalmoise, la zone agricole bénéficie désormais d'un cadre renouvelé visant notamment à soutenir la relève agricole, encourager la diversification des productions et renforcer la souveraineté alimentaire régionale.



## Plan régional des milieux humides et hydriques (PRMHH)

- › L'entrée en vigueur du PRMHH représente également une étape déterminante dans la planification environnementale du territoire. Cet outil stratégique permet de concilier le développement du territoire avec la conservation des milieux naturels et la protection des ressources en eau, tout en assurant un développement cohérent, prévisible et durable.

## Révision du Schéma d'aménagement et de développement (SAD)

- › La MRC a amorcé en 2025 le vaste chantier de révision de son Schéma d'aménagement et de développement. Ce processus structurant permettra de définir la vision d'aménagement du territoire pour les prochaines décennies, en tenant compte notamment des enjeux liés à la croissance démographique, au transport, au logement et à la protection de l'environnement.

## Projet de ligne à 735 kV Jean-Jacques Archambault – Audiences du BAPE

- › Dans le cadre des audiences du *Bureau d'audiences publiques sur l'environnement* (BAPE) concernant le projet de ligne à 735 kV Jean-Jacques Archambault,

la MRC de Montcalm a exercé un rôle actif afin de représenter les intérêts du territoire. Le service a notamment réalisé des analyses approfondies des impacts visuels et environnementaux du projet et assuré un suivi rigoureux des mesures d'atténuation proposées.

## Inventaire du patrimoine – phase 4

- › La mise en œuvre de la phase 4 de l'inventaire du patrimoine a permis de poursuivre les efforts visant à documenter et à préserver le patrimoine bâti du territoire. Cette phase a porté une attention particulière au patrimoine rural, mettant en valeur des bâtiments et ensembles architecturaux qui témoignent de l'histoire et de l'identité de la région.

## Une équipe renouvelée et renforcée

- › Afin de soutenir ces nombreux chantiers, le service a également procédé à une restructuration organisationnelle visant à renforcer son expertise. L'arrivée de nouvelles ressources et la mise en place de pôles d'expertise spécialisés permettent désormais d'offrir un accompagnement accru et de grande qualité aux municipalités du territoire.

## Service de la gestion des matières résiduelles

- Au cours de l'année, la *MRC de Montcalm* a poursuivi ses efforts afin d'améliorer la gestion des matières résiduelles et de soutenir les citoyens dans l'adoption de meilleures pratiques de tri.

Dans le cadre de la campagne de sensibilisation «*Devenons moins nuls avec nos déchets*», plus de 26 000 guides de tri et autocollants ont été distribués aux citoyens du territoire. La page Web dédiée à cette campagne a également suscité un intérêt marqué, avec près de 17 000 consultations.

La brigade des bacs a poursuivi son travail de sensibilisation sur le terrain en visitant près de 3 000 propriétés, réparties sur plus de 400 rues dans les 10 municipalités de la MRC. Ces visites ont permis d'informer les citoyens, de répondre à leurs questions et d'améliorer la qualité du tri à la source.

Les efforts collectifs commencent à porter leurs fruits. Entre 2019 et 2025, la quantité de matières résiduelles enfouies dans le secteur résidentiel est passée de 305 kg à 275 kg par habitant, soit une diminution d'environ 10 %.

Bien que ce taux demeure supérieur à la moyenne régionale de Lanaudière, cette progression témoigne de l'engagement croissant des citoyens et des actions mises en place sur le territoire.

Le service a également assuré un accompagnement constant auprès de la population. Plus de 2 000 appels et courriels ont été traités par la préposée aux requêtes afin de répondre aux questions relatives aux collectes et de résoudre diverses problématiques signalées par les citoyens.

Par ailleurs, les cinq collectes de *résidus domestiques dangereux* (RDD) organisées au cours de l'année ont permis de récupérer près de 48 000 kg de matières dangereuses, assurant ainsi une gestion sécuritaire et responsable de ces produits.

Au total, les services de collecte desservent plus de 26 000 portes sur le territoire. L'offre de service comprend notamment :

- **Recyclage (bacs bleus)**  
26 collectes annuelles par municipalité
- **Matières organiques (bacs bruns)**  
40 collectes annuelles par municipalité
- **Déchets**  
26 collectes annuelles par municipalité
- **Encombrants**  
6 collectes annuelles par municipalité
- **Résidus verts**  
4 collectes annuelles par municipalité
- **Résidus domestiques dangereux (RDD)**  
5 collectes annuelles
- **Sapins de Noël naturels**  
1 collecte annuelle

Ces actions s'inscrivent dans une volonté continue de réduire l'enfouissement et d'améliorer la performance environnementale du territoire, tout en accompagnant les citoyens dans l'adoption de pratiques plus responsables.

## Modernisation de la collecte sélective – Bacs bleus

- L'année 2025 a marqué la première étape d'un changement important dans l'organisation de la collecte sélective sur le territoire. Depuis le 1<sup>er</sup> janvier 2025, une entente de partenariat avec *Éco Entreprises Québec* encadre les modalités de gestion de la collecte des matières recyclables.

Dans ce contexte, un nouvel entrepreneur de collecte assure désormais la collecte des bacs bleus depuis le 1<sup>er</sup> février 2025. Cette transition s'inscrit dans la modernisation du système de collecte sélective au Québec et vise à augmenter la récupération et le recyclage des matières recyclables.

## Campagne de sensibilisation « Devenons moins nuls »

- Afin d'améliorer collectivement les pratiques de tri sur le territoire, la MRC a lancé en 2025 la campagne de sensibilisation «*Devenons moins nuls*». Cette initiative de communication, qui se poursuivra en 2026, vise à rendre l'information sur la gestion des matières résiduelles plus accessible et à encourager l'adoption de meilleures pratiques de tri.

Plusieurs outils et moyens de communication ont été déployés afin de rejoindre un large public, notamment :

- La distribution de guides de tri à domicile ;
- La diffusion d'autocollants de sensibilisation à apposer sur les bacs à ordures ;
- Des campagnes publicitaires sur les médias sociaux, dans les autobus et aux abribus ;
- La refonte du site Web consacré à la gestion des matières résiduelles.

La campagne se distingue par une approche originale misant sur l'humour, l'autodérision et un message mobilisateur afin d'encourager les citoyens à améliorer leurs habitudes de tri. L'objectif est de susciter la réflexion tout en valorisant les gestes positifs posés par la population pour réduire l'enfouissement des matières résiduelles.



## Mise en place de la brigade des bacs

- Pour la première fois en 2025, une brigade estivale des bacs a parcouru le territoire afin de sensibiliser les citoyens aux bonnes pratiques de gestion des matières résiduelles et de vérifier la qualité du tri effectué dans les bacs roulants.

La brigade, composée de deux étudiantes et épaulée par un agent de terrain de la MRC, a sillonné plusieurs municipalités à vélo durant la période estivale. Cette initiative a permis d'aller à la rencontre des citoyens, d'échanger directement avec eux et de distribuer des accroches-porte contenant des conseils pratiques pour améliorer la qualité du tri.

Les retours recueillis ont été très positifs et l'initiative sera reconduite en 2026.



## Renouvellement du partenariat avec Arbressence

- La MRC de Montcalm a renouvelé son partenariat avec *Arbressence*, permettant aux citoyens de bénéficier d'un service gratuit et écologique pour la récupération des retailles de cèdres. Cette initiative s'inscrit dans une volonté claire de promouvoir l'économie circulaire et d'encourager des pratiques durables au sein de la population.



# Développement économique et soutien aux entreprises

➤ Le Service de développement économique et soutien aux entreprises de la *MRC de Montcalm* joue un rôle central dans l'accompagnement et la croissance des entreprises du territoire. À titre de membre du **Réseau accès PME**, le service agit comme porte d'entrée pour les entrepreneurs en offrant un accompagnement personnalisé à chacune des étapes de développement de leur entreprise.

Les services offerts sont gratuits et s'adressent aux entreprises de toutes tailles, peu importe leur secteur d'activité ou leur stade de croissance. L'équipe a notamment pour mandat :

- D'accompagner les entrepreneurs dans leurs projets d'affaires ;
- D'orienter les entrepreneurs vers les organismes, programmes et outils adaptés à leurs besoins ;
- De faciliter leurs démarches de financement.

## Services-conseils aux entrepreneurs

➤ Au cours de l'année 2025, **125 entrepreneurs et entreprises établies** ont bénéficié de l'accompagnement offert par le service. Cet accompagnement s'est décliné sous différentes formes :

- Soutien à l'élaboration de plans d'affaires ;
- Accompagnement lors de projets d'expansion ou d'implantation ;
- Aide à la recherche de financement ;
- Consultation et orientation stratégique ;
- Soutien financier ;
- Référencement vers des partenaires et services spécialisés.



## Fonds local de solidarité (FLS) et Fonds local d'investissement (FLI)

➤ En 2025, deux projets de financement ont été soutenus par l'entremise des fonds FLS et FLI pour des investissements totalisant **600 000 \$**. Ces interventions ont permis à des entrepreneurs du territoire de :

- Lancer leur entreprise ;
- Reprendre une entreprise existante.

Au 31 décembre 2025, les prêts actifs liés aux fonds FLI et FLS de la *MRC de Montcalm* totalisaient plus de 1,3 million de dollars.

Par ailleurs, une refonte complète de la *Politique d'investissement commune* a été réalisée en collaboration avec les membres du comité d'investissement commun. Cette révision a notamment permis d'introduire de nouvelles mesures visant à soutenir la relève entrepreneuriale, dont un financement sans intérêt pour une période pouvant atteindre 24 mois dans le cadre d'un transfert d'entreprise.



- 1 Pickleball Lanaudière
- 2 Pièces d'auto et tracteur

## Fonds Nouvel entrepreneur

➤ Le *Fonds Nouvel entrepreneur*, destiné à soutenir la création ou l'acquisition d'une première entreprise, a permis en 2025 d'appuyer quatre projets entrepreneuriaux. Les subventions accordées, variant entre 5 000 \$ et 10 000 \$, ont contribué à générer près de 240 000 \$ d'investissements dans l'économie locale.

Ce soutien financier est rendu possible grâce au gouvernement du Québec dans le cadre du volet *Développement territorial du Fonds régions et ruralité*.

- 1 Omanie – Mégane St-Amour
- 2 Portugalix – Vanessa Turcot et Kevin Lopes
- 3 Enyo – Djénè Akouavi
- 4 Chiro Saint-Jacques



## Défi OSEntreprendre

- En collaboration avec la *SADC Achigan-Montcalm*, la MRC organise le volet local du *Défi OSEntreprendre*, une initiative qui met en lumière les projets entrepreneuriaux du territoire.

Ce concours valorise les initiatives entrepreneuriales des jeunes, du primaire jusqu'à l'université, ainsi que celles des nouveaux entrepreneurs à travers les volets *Création d'entreprise*, *Réussite inc.* et *Faire affaire ensemble*.

En 2025, 15 dossiers d'entreprises ont été déposés.

### ➤ Lauréats locaux

- **Massothérapie Janie Joseph Dicaire** – Services aux individus (Saint-Calixte)
- **Agence Rusé inc.** – Services aux entreprises (Saint-Lin-Laurentides)
- **Arborea Verger Saint-Jacques** – Exploitation, transformation et production (Saint-Jacques)
- **Omanie** – Commerce (Saint-Jacques)
- **W League & Co** – Innovation technologique et technique (Sainte-Marie-Salomé)
- **Maisons usinées Côté** – Construction et fabrication (Saint-Lin-Laurentides)
- **Nourriture crue Landreville** – Transformation alimentaire (Saint-Jacques)



### ➤ Lauréats régionaux

Deux entreprises du territoire se sont également démarquées à l'échelle régionale :

- **Arborea Verger Saint-Jacques** – Exploitation, transformation et production
- **Massothérapie Janie Joseph Dicaire** – Services aux individus

## Campagne « Fierté locale »

- Depuis septembre 2025, la *MRC de Montcalm* diffuse une série de capsules vidéo promotionnelles sur Facebook et YouTube afin de mettre en valeur les entreprises du territoire.

Cette campagne poursuit trois objectifs :

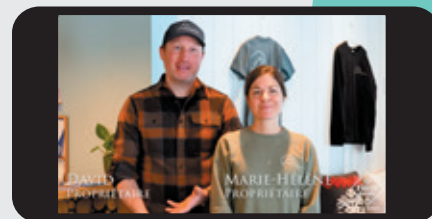
- Valoriser les entreprises locales et leur contribution à l'économie régionale ;
- Renforcer le sentiment d'appartenance des citoyens envers les commerces d'ici ;
- Accroître la visibilité et l'attractivité des entreprises du territoire.

Entre septembre et décembre 2025, la diffusion de sept capsules vidéo a généré un engagement important sur les plateformes numériques :

- 3 662 réactions
- 999 partages
- 178 commentaires
- Plus de 1 000 000 de vues



MRC de Montcalm



Pour visionner les sept capsules vidéo, [c'est par ici >>](#)

## Accompagnement des entreprises face aux tarifs douaniers

➤ Dès le début de l'année, et en collaboration avec les membres du comité aviseur en développement économique, plusieurs actions ont été mises en œuvre afin de soutenir les entreprises touchées par les tarifs douaniers imposés par les États-Unis.

Parmi les initiatives réalisées :

- Prise de contact avec les entreprises importatrices et exportatrices concernées ;
- Création d'une section dédiée sur le site Web de la MRC regroupant les programmes de soutien disponibles ;
- Diffusion de formations et d'informations pertinentes sur les réseaux sociaux ;
- Production d'un outil promotionnel présentant l'ensemble des services offerts aux entreprises ;
- Réalisation d'une tournée des entreprises du territoire afin d'évaluer leurs besoins et offrir un accompagnement personnalisé.

## Renforcement de l'équipe

➤ En 2025, la MRC de Montcalm a procédé à la création d'un poste de commissaire au développement économique. Cette fonction vise à renforcer l'offre de services aux entreprises et aux municipalités du territoire.

La commissaire a pour mandat de soutenir le développement économique stratégique, d'accompagner les entreprises dans leurs projets et de favoriser l'attraction d'investissements, tout en contribuant à la mise en place d'initiatives structurantes pour le territoire.

## Soutien à la relève

➤ Dans une perspective de sensibilisation des jeunes à l'entrepreneuriat et au développement économique régional, la MRC a accueilli Thomas Boisvert-Guilbault, élève finissant de l'école secondaire Havre-Jeunesse, dans le cadre d'un stage d'observation d'une journée.

Cette expérience lui a permis de découvrir l'écosystème entrepreneurial de Montcalm et de rencontrer plusieurs acteurs clés du développement économique régional.



## Représentations et implication régionale

➤ L'équipe de développement économique contribue activement à plusieurs instances et comités régionaux :

- Conseil d'administration de la *Chambre de commerce et d'industrie de la MRC de Montcalm*
- Conseil d'administration de *Lanaudière Économique*
- Conseil d'administration du *Buffet Accès-Emploi*
- Comité stratégique acéricole de Lanaudière
- Comité de sélection – volet local du *Défi OSEntreprendre*
- Comité de relocalisation – *Centre d'action bénévole de Montcalm*
- Comité aviseur AEQ (Réseau accès PME)
- Comité consultatif – *Service d'établissement et de transfert d'entreprise agricole*
- Table régionale sur l'immigration

Pour plus d'information sur les services offerts, c'est par ici >>

## Transport adapté et collectif

- La *MRC de Montcalm* assure l'organisation et la coordination des services de **transport adapté et collectif** sur l'ensemble de son territoire afin de favoriser la mobilité des citoyens et l'accès aux services essentiels.

Le **transport adapté** s'adresse aux personnes présentant des limitations fonctionnelles permanentes, leur permettant de se déplacer de façon sécuritaire vers leurs lieux de travail, de soins, d'études ou pour leurs activités quotidiennes. Ce service contribue directement au maintien de l'autonomie et à la participation sociale des usagers.

Le **transport collectif**, pour sa part, offre une solution de déplacement flexible et accessible à l'ensemble de la population. Il permet notamment de faciliter les déplacements intermunicipaux et d'améliorer l'accès aux services, aux commerces et aux pôles d'emploi de la région.

Au cours de l'année, la MRC a poursuivi ses efforts afin d'améliorer l'efficacité et l'accessibilité de ces services, notamment par l'optimisation des opérations, la collaboration avec ses partenaires et l'amélioration des outils de gestion et de réservation.

Ces services constituent un levier important pour soutenir la qualité de vie des citoyens et le développement du territoire, en favorisant une mobilité inclusive et adaptée aux réalités de la population de la *MRC de Montcalm*.

### Développement des partenariats et présence sur le territoire

- Au cours de l'année, le service de transport adapté et collectif a poursuivi ses efforts afin de renforcer ses liens avec les partenaires du milieu et d'assurer une meilleure compréhension des besoins de la population.
- Parmi les initiatives réalisées, mentionnons la visite de l'*Association Handami*, qui a permis d'échanger sur les réalités vécues par les personnes en situation de handicap et d'identifier des pistes d'amélioration pour les services de transport. Une présentation du département auprès de *Service Québec* a également été réalisée afin de faire connaître l'offre de service et d'améliorer la coordination entre les organisations.
- L'équipe a également pris part aux travaux de la *Table SAD Montcalm*, contribuant activement aux discussions régionales portant sur les enjeux de mobilité adaptée. Enfin, la participation au congrès de l'Union des transports adaptés et collectifs du Québec (UTACQ) a permis de suivre l'évolution des pratiques du secteur, d'échanger avec les acteurs du milieu et de s'informer sur les innovations en matière de transport collectif et adapté.

### Activités de visibilité et engagement communautaire

- Plusieurs activités ont été réalisées afin de promouvoir les services de transport et de renforcer la présence de la MRC sur le territoire.

Une formation a été offerte aux employés de la Ville de Saint-Lin–Laurentides afin d'harmoniser les pratiques et de soutenir le développement des compétences des équipes impliquées dans l'offre de service.

L'équipe a également tenu un kiosque d'information au *Cégep régional de Lanaudière à Terrebonne*, permettant de faire connaître les services de transport collectif auprès des étudiants et du personnel. Une présence a aussi été assurée au Salon des 50 ans et plus, mettant de l'avant les services destinés aux aînés, notamment le service de transport porte-à-porte.

Le service de transport a aussi contribué à plusieurs initiatives locales, dont deux journées de navettes lors de l'ouverture du *Parc de Saint-Calixte*, ainsi qu'une navette spéciale pour la visite des fresques de la *MRC de Montcalm*, contribuant ainsi au rayonnement culturel et touristique du territoire.

## Amélioration de l'information aux usagers

- Afin d'améliorer l'expérience des usagers et de soutenir la mise en valeur du territoire, de nouveaux points d'intérêt touristiques ont été intégrés aux arrêts du réseau, permettant de mieux orienter les déplacements et de favoriser l'accès aux attraits locaux.

## Modernisation et outils technologiques

- Dans une optique d'amélioration continue des services, le service de transport a procédé au choix d'un nouveau logiciel de répartition, *Fraxion*. Cette modernisation vise à optimiser la gestion des opérations et à améliorer la qualité du service offert aux usagers.

L'implantation de cet outil permettra notamment :

- Une meilleure structuration des trajets ;
- Une planification plus rapide et efficace des déplacements ;
- Une réduction des erreurs de répartition ;
- Une optimisation de la combinaison des déplacements des usagers.

Cette initiative s'inscrit dans la volonté de la *MRC de Montcalm* de moderniser ses services et d'offrir une expérience de transport plus efficace et adaptée aux besoins de la population.

## Statistiques

- **20 615 déplacements en transport adapté** (hausse de 4 %)
- **36 351 déplacements en transport collectif** (hausse de 16 %)
- **8 221 déplacements pour le circuit 35** (baisse de 7 %)
- **4 308 déplacements pour le circuit 37** (stable)
- **2 986 déplacements pour le circuit 50** (hausse de 74 %) – *MRC de Montcalm*
- **8 413 déplacements pour le circuit 125** (hausse de 50 %)
- **71 % des déplacements** en transport collectif **pour le travail**
- **20 % des déplacements** en transport collectif **pour les études**
- **66 % des déplacements** en transport adapté **pour les loisirs**
- **22 % des déplacements** en transport adapté **pour le travail**



# Amélioration des milieux de vie

En 2025, le *Service de l'amélioration des milieux de vie* a poursuivi son engagement afin de soutenir le développement social du territoire, d'améliorer les conditions de vie des citoyens et de renforcer la collaboration avec les partenaires du milieu. Par ses différentes interventions, la *MRC de Montcalm* continue d'exercer un rôle de leadership en matière de développement social, d'habitation, de participation citoyenne et de soutien aux initiatives locales.

## Programmes de rénovation

### Programme RénoRégion

- Le programme *RénoRégion* vise à soutenir financièrement les propriétaires-occupants à faible revenu vivant en milieu rural afin de corriger des déficiences majeures à leur résidence.

Pour l'année financière 2025-2026, la *MRC de Montcalm* a reçu une enveloppe de 166 300 \$ de la *Société d'habitation du Québec*. Au total, 213 demandes d'information ont été traitées et 9 demandes ont été acceptées dans le cadre du programme.

### Programme d'adaptation de domicile (PAD)

- La MRC agit également à titre de mandataire pour l'administration du *Programme d'adaptation de domicile (PAD)*. Ce programme permet aux personnes en situation de handicap d'adapter leur résidence afin de circuler de façon sécuritaire et de maintenir leur autonomie à domicile.

En 2025, 12 dossiers ont été traités, représentant près de 400 000 \$ en travaux d'adaptation résidentielle sur le territoire.

## Participation citoyenne – Plateforme «Espace citoyen Montcalm»

- La plateforme de consultation citoyenne *Espace citoyen Montcalm* a permis de poursuivre le dialogue avec la population.

Au cours de l'année, trois sondages ont été diffusés afin de permettre aux citoyennes et citoyens de s'exprimer sur différents enjeux touchant le territoire.

## Journée « Montcalm, soyons fiers! »

- La 8<sup>e</sup> édition de la journée « Montcalm, soyons fiers! » s'est tenue lors du deuxième mardi d'avril. Cette initiative vise à reconnaître l'engagement et l'apport exceptionnel de citoyens, d'organismes et d'organisations qui contribuent à la vitalité de la communauté.

Pour l'édition 2025, le conseil des maires a rendu hommage à M. Henri Thibodeau pour son implication remarquable au sein de la collectivité.



**Montcalm,  
soyons fiers!**

## Développement social et concertation

➤ La MRC a poursuivi la mise en œuvre d'actions prévues dans la *Politique de développement social intégrée*, la démarche *Municipalité amie des aînés* (MADA) et la Démarche territoriale de lutte à la pauvreté et à l'exclusion sociale.

Parmi les réalisations de l'année :

- Création de deux outils de référence destinés aux partenaires :
  - Une cartographie des ressources en immigration ;
  - Un guide d'intervention « Intervenir auprès d'une personne en situation d'itinérance » ;
- Production d'une analyse stratégique sur l'accès au logement social, communautaire et abordable, visant à faciliter l'accès pour les ménages vulnérables tout en favorisant la pérennité de l'abordabilité.

## Démarche territoriale montcalmoise

➤ Portée par la MRC depuis maintenant sept ans, la *Démarche territoriale montcalmoise* vise l'amélioration des conditions de vie de la population par la réussite éducative, la solidarité et l'inclusion sociale.

Au cours de la dernière année, plus d'une trentaine d'élus et de partenaires provenant des milieux municipal, scolaire, communautaire, de la santé et des services sociaux ont participé aux travaux de concertation.

Structurée autour de six priorités et de cinq groupes de travail (alimentation, vie communautaire et santé, éducation, transport et logement), la démarche a permis :

- La consolidation des groupes de travail et de leur structure de gouvernance ;
- L'accompagnement d'organismes dans la réalisation de projets structurants.

## Projets soutenus

### Projet Intervenant pivot – Réussite Éducative Montcalm

- Accompagnement de près de 100 familles ;
- Environ 750 interventions réalisées selon l'approche école-famille-communauté.

### Projet Everest – CJE de Montcalm

- Soutien à la persévérance scolaire de 26 jeunes et leurs familles ;
- Accompagnement de 75 jeunes présentant un profil d'absentéisme sévère.

### Jardin collectif / Potager éduqué – Jardin Humani-Terre

- Ateliers favorisant l'autonomie alimentaire ;
- Aménagement de jardins collectifs.

### Croque Montcalm / Montcalm récolte – Service d'entraide Saint-Lin-Laurentides

- Distribution de sacs « prêts à cuisiner » (environ 70 sacs par activité) ;
- 15 activités de glanage ;
- 3 200 kg de légumes récoltés et redistribués ;
- Valeur marchande estimée à 18 500 \$ ;
- 135 bénévoles mobilisés.

### Cuisine collective familiale – Les Ailes de l'espoir

- Ateliers de cuisine collective à Saint-Calixte réunissant en moyenne 5 participants par séance.

### Promotion de la vie communautaire – AQDR de la Ouareau

- Production d'une trentaine de capsules vidéo mettant en valeur les organismes communautaires.

### Gestion Action Bénévole Montcalm – Centre d'action bénévole Montcalm

- Activités de sensibilisation à l'action bénévole dans les écoles secondaires et au Cégep ;
- Accompagnement d'une vingtaine de jeunes dans des projets d'implication bénévole.

## Soutien au développement territorial

- En 2025, le Fonds régions et ruralité (FRR) a permis d'appuyer plusieurs projets structurants sur le territoire.

### Projets soutenus

- Projet d'économie sociale : **25 000 \$**
- Trois nouveaux entrepreneurs : **17 000 \$**

### Projets municipaux

- Loisirs, parcs et équipements (7 projets) : **95 694 \$**
- Culture, événements et fêtes (10 projets) : **35 384 \$**

### Projets de développement territorial

- Gestion du fonds : **275 000 \$**
- Aménagement du parc régional : **436 628 \$**
- Mise en œuvre du plan de gestion des matières résiduelles : **200 000 \$**
- Mise en œuvre du plan d'action MADA : **40 000 \$**
- Politique de développement social intégrée : **51 400 \$**
- Prévention et sécurité incendie : **37 500 \$**
- Lab innovant Montcalm : **82 000 \$**
- Fiducie d'utilité sociale agroécologique (FUSA) : **31 000 \$**
- Logiciel de réservation pour le transport : **42 900 \$**

Deux ententes sectorielles ont également été soutenues :

- Entente culturelle : **31 040 \$**
- Entente de développement bioalimentaire de Lanaudière : **15 000 \$**

## Habitation et logement

### Office d'habitation Lanaudière Nord

- En 2025, l'Office régional d'habitation de Montcalm et l'Office d'habitation de Matawinie ont fusionné pour former l'Office d'habitation Lanaudière Nord (OHLN). Cette nouvelle structure couvre désormais les territoires des MRC de Montcalm et de Matawinie, permettant d'offrir des services à une plus grande échelle.

### Service d'aide à la recherche de logement (SARL)

- Le SARL poursuit sa mission d'accompagnement des ménages vulnérables dans leur recherche de logement.

En 2025 :

- 190 ménages de la MRC ont reçu un accompagnement ;
  - o 10 ménages relogés dans le cadre du Programme de supplément au loyer d'urgence ;
  - o 23 ménages relogés sur le marché locatif privé ;
  - o 23 ménages ont pu conserver leur logement grâce aux interventions du service.

De plus, 178 ménages provenant de l'extérieur du territoire ont manifesté leur intérêt à s'établir dans la MRC de Montcalm.

### Programme de supplément au loyer

- Depuis 2018, 44 nouvelles unités ont été attribuées sur le territoire dans le cadre du Programme de supplément au loyer (PSL). La MRC compte maintenant 109 unités PSL.



## Travaux sur le parc immobilier

- 54 projets de rénovation réalisés pour un montant de 576 438 \$;
- Rénovation complète de l'immeuble situé au 6444 et 6448, route 335 à Saint-Calixte, comprenant 12 logements familiaux, pour un investissement total de 2 036 500 \$.

La MRC est fière de soutenir activement l'*Office d'habitation Lanaudière Nord* afin d'améliorer l'offre de logement social et communautaire.

- Atelier en cybersécurité pour les personnes âgées à Saint-Esprit (12 participants);
- Réalisation d'un sondage auprès des personnes de 50 ans et plus;
- Création d'une infolettre MADA mensuelle destinée aux aînés (7 éditions diffusées).

La MRC a également participé au salon « Rendez-vous INSPIRATION 50+ » tenu à Sainte-Julienne.

## Municipalité amie des aînés (MADA)

- La MRC a poursuivi la mise en œuvre de son plan d'action MADA en collaboration avec un comité de suivi composé de neuf membres. Quatre rencontres ont été tenues au cours de l'année afin d'évaluer les actions réalisées et de prioriser les prochaines initiatives.

Parmi les actions réalisées :

- Démarches pour l'adhésion de municipalités au programme Accès-Loisirs Québec;
- Concertation régionale pour le partage d'équipements et d'infrastructures de loisirs;

## MRC de Montcalm – championne du 1<sup>er</sup> Tournoi interculturel de soccer!

- Félicitations aux joueurs et aux joueuses pour cette victoire. Événement organisé par **Lanaudière Économique** le 6 septembre 2025, cette journée fût festive sous le signe du sport et de l'inclusion organisée et rendue possible grâce au soutien financier du ministère de l'Immigration, de la Francisation et de l'Intégration du Québec (MIFI).



# Support à la communauté – Dons et commandites

## Politique de dons et commandites

➤ Dans le cadre de sa politique de dons et commandites, la *MRC de Montcalm* a poursuivi son engagement envers la vitalité et le dynamisme de son milieu en accordant un soutien financier à plusieurs organismes, initiatives et événements se déroulant sur son territoire.

Au cours de l'année, une somme totale de 50 000 \$ a été versée afin d'appuyer des projets contribuant au développement communautaire, culturel, sportif et socioéconomique de la région. Ce soutien a notamment permis de soutenir des événements rassembleurs, des initiatives jeunesse, des projets éducatifs ainsi que des organismes œuvrant auprès de différentes clientèles.

Parmi les bénéficiaires de cette aide financière figurent notamment *La Galopade*, la *Revue sur glace annuelle du CPA Tourbillons des Laurentides*, les *Jeux du 3<sup>e</sup> âge de la municipalité de Saint-Calixte*, la *Marche pour le Relais pour la vie*, la *Semaine de l'action bénévole du Centre d'action bénévole Montcalm*, la *Fête nationale à Saint-Lin–Laurentides*, ainsi que les *Fêtes gourmandes de Lanaudière* et le *Festival acadien de la Nouvelle-Acadie*.

La MRC a également soutenu plusieurs initiatives favorisant la réussite éducative et l'engagement des jeunes, notamment par l'octroi de bourses académiques aux élèves de l'école secondaire Havre-Jeunesse, de l'école secondaire de l'Achigan et du Centre de formation professionnelle, de même que par un appui à l'élève-athlète Rafael De Jesus de Saint-Roch-de-l'Achigan.



- 1 La Galopade
- 2 Festival acadien de la Nouvelle-Acadie

# Culture et tourisme – Projets spéciaux

Au cours de l'année 2025, plusieurs initiatives ont été mises en œuvre afin de renforcer l'identité culturelle et touristique de la *MRC de Montcalm* et de valoriser les richesses du territoire.

## Production et diffusion de cartes touristiques du territoire

- La production de **cartes touristiques actualisées** a permis de mieux orienter les visiteurs et de promouvoir les principaux attraits de la région, contribuant ainsi à soutenir l'expérience touristique et la découverte du territoire.
- Dans une perspective de transmission et de valorisation de l'histoire locale, la MRC a également développé un **livre à colorier** mettant en lumière des personnalités inspirantes de Montcalm. Destiné principalement aux jeunes et aux familles, cet outil ludique contribue à renforcer le sentiment d'appartenance et la fierté envers le territoire.
- Le rayonnement artistique s'est poursuivi avec la tenue d'un vernissage et d'une exposition présentant les œuvres des artistes sculpteurs du **Chouette! Parcours d'Art en milieu rural**, présentée au Musée d'art de Joliette. Cette initiative a permis de mettre en valeur le talent des artistes participants et de faire connaître davantage ce parcours artistique unique au territoire.



- Sur le plan de la planification et du développement, la réalisation d'un **plan directeur vélo** constitue une étape structurante pour le territoire. Cet outil stratégique guidera les actions futures visant à développer et à améliorer le réseau cyclable, tout en favorisant l'interconnexion entre les municipalités et en soutenant l'essor du cyclotourisme.
- Enfin, une **campagne estivale de promotion de la Nouvelle-Acadie** a été déployée afin de mettre en valeur cette composante distinctive du territoire et d'accroître sa visibilité durant la saison touristique. Cette initiative a contribué à renforcer la notoriété et l'attractivité de la région auprès des visiteurs.

## Œuvre d'art public « Les nefs du souvenir »

- La *MRC de Montcalm* a dévoilé une œuvre monumentale à Sainte-Marie-Salomé, mettant en valeur l'histoire et l'héritage acadien. Cette initiative s'inscrit dans une démarche de valorisation culturelle et de dynamisation des espaces publics.



## Lab innovant de la MRC de Montcalm

- La MRC de Montcalm a lancé un appel à projets collaboratifs dans le cadre de son *Lab innovant*, visant à mobiliser les acteurs du milieu autour de solutions concrètes pour favoriser la réussite éducative. Cette initiative rassemble les secteurs de l'éducation, de la santé, du communautaire et du développement économique afin de cocréer et expérimenter des approches novatrices adaptées aux réalités du territoire.

En 2025, le *Lab innovant Montcalm* a soutenu **11 projets structurants** en réussite éducative. Ces initiatives ont représenté un investissement total de **804 516 \$**, mobilisant les municipalités, le *Centre de services scolaire des Samares*, l'*UQTR* ainsi que plusieurs organismes communautaires et partenaires régionaux.

Les projets ont porté notamment sur l'éducation par la nature, l'engagement des jeunes, la collaboration intersectorielle, l'innovation pédagogique et la qualification du personnel enseignant. L'année a également été marquée par la tenue des *Rendez-vous du Lab*, favorisant le partage d'expertises, l'intelligence collective et le transfert de connaissances entre les porteurs de projets et les partenaires du milieu.

Le Lab poursuit ainsi sa mission d'expérimentation et de cocréation en transformant les défis du territoire en occasions d'innovation sociale durable.

## Projets soutenus

### Approche d'éducation par la nature – Garderie Les petites pommettes

Le projet propose aux tout-petits un environnement éducatif inspiré de la nature afin de favoriser leur développement, leur bien-être et leur curiosité.

**Montant alloué : 91 844 \$**

### PHARE (phase 1) – Carrefour jeunesse-emploi de Montcalm

Ce projet vise à mieux soutenir les jeunes vulnérables en favorisant leur persévérance scolaire et leur transition vers l'autonomie, notamment en s'attaquant à l'absentéisme.

**Montant alloué : 25 222 \$**

### Lecture nature – Conseil régional de l'environnement de Lanaudière

Des activités éducatives en plein air sont offertes aux jeunes pour éveiller leur intérêt pour la lecture, la nature et les apprentissages autrement.

**Montant alloué : 31 474 \$**

### J'obtiens mon brevet! – Université du Québec à Trois-Rivières

Une formation universitaire novatrice en milieu de travail est développée pour qualifier davantage d'enseignants et améliorer la qualité de l'enseignement dans la région.

**Montant alloué : 300 000 \$**

### Camp maternelle – Réussite éducative Montcalm

Ce camp permet aux enfants de vivre une transition rassurante vers l'école en développant leurs habiletés sociales et leur adaptation au milieu scolaire.

**Montant alloué : 39 045 \$**

### Le Marché du Havre – Carrefour jeunesse-emploi de Montcalm

Un projet entrepreneurial en milieu scolaire qui permet aux élèves de développer leurs idées, leurs compétences et leur engagement à travers des expériences concrètes.

**Montant alloué : 126 063 \$**

### Laboratoire vivant (4 municipalités) –

Municipalités de Saint-Esprit, Saint-Liguori, Saint-Jacques et Ville de Saint-Lin-Laurentides.

Ce projet rassemble les milieux autour d'expériences éducatives en nature pour sensibiliser les jeunes à l'environnement, à l'alimentation et à l'agriculture.

**Montant alloué : 281 520 \$** (56 304 \$ par municipalité)

### Lab Esport – École secondaire de l'Achigan

Un projet éducatif novateur intégrant les jeux vidéo, l'activité physique et le développement personnel a été soutenu. Cette initiative vise à favoriser l'engagement des jeunes. Une initiative innovante qui utilise le sport électronique comme levier pour stimuler la motivation scolaire et promouvoir de saines habitudes de vie chez les jeunes.

**Montant alloué : 231 902 \$**

# Des projets porteurs

**PROJET PHARE**

Lory-El Dumas-Daigle et Geneviève Rinfret (CJE Montcalm) et Marc Alain (UQTR) partenaire du projet et conférencier invité

Montcalm | Région de la Capitale-Nord | CJE Montcalm | UQTR

**PROJET Lecture nature**

Marilou Vigneau et Marie-Claude Brouillette (CJE Lanaudière)

Montcalm | Région de la Capitale-Nord | CJE Montcalm | CJE Lanaudière

**PROJET J'obtiens mon brevet!**

Nathalie Gauthier (MRC de Montcalm) et Caroline Perreault (UQTR)

Montcalm | Région de la Capitale-Nord | CJE Montcalm | UQTR

**PROJET Le Marché du Havre**

Amélie Pilon et Aude Ruais (CJE Montcalm)

Montcalm | Région de la Capitale-Nord | CJE Montcalm

**PROJET Laboratoire vivant**

Laika Jean (Sainte-Lin-Laurentides), Jade Sauriol (Saint-Jacques), Nathalie Gauthier (MRC de Montcalm), Anne Lemarbré (Sainte-Liguori) et Dominic Lapalme (Saint-Esprit)

Montcalm | Région de la Capitale-Nord | CJE Montcalm | CJE Sainte-Liguori | CJE Saint-Esprit

**Lab Esport –**  
École secondaire de l'Achigan

## Rendez-vous thématiques du Lab innovant

- La MRC a organisé une série de rendez-vous thématiques réunissant experts et acteurs du milieu afin de réfléchir collectivement aux enjeux de la réussite éducative. Ces rencontres ont permis de stimuler la collaboration, le partage de connaissances et l'émergence de projets innovants.



## Parc régional de Kilkenny

L'année 2025 a été marquée par l'ouverture officielle du *Parc régional de Kilkenny* au public le 28 juin, concrétisant plusieurs années de planification et de mise en œuvre. Cette étape importante a été rendue possible grâce à l'engagement et à la mobilisation de l'équipe, dont le travail soutenu a permis de livrer un projet structurant pour le territoire.

Parmi les principales réalisations figurent la création d'une image de marque forte et l'installation de la signalisation sur le site ainsi que l'aménagement de l'aire d'accueil et de l'aire de détente, contribuant à améliorer l'expérience et la sécurité des visiteurs. Une campagne promotionnelle d'envergure a également accompagné le lancement du parc et permis de générer un achalandage dès son ouverture.

La démolition de la maison existante à l'entrée du site a par ailleurs été complétée afin d'assurer la sécurité des lieux et de préparer les phases de développement à venir. L'accueil du premier visiteur ainsi que la première entrée de revenus ont marqué le début officiel des opérations.

Ces réalisations positionnent désormais le *Parc régional de Kilkenny* comme un nouvel actif récréotouristique structurant pour la *MRC de Montcalm* et pour l'ensemble de la région.

### Un modèle de développement durable

- La MRC a adopté une vision axée sur le développement durable pour son parc régional, mettant de l'avant la protection de la biodiversité, la qualité de l'expérience visiteur et la collaboration avec les partenaires locaux.

### Une identité visuelle distinctive au service de la nature

- Dans le cadre du développement du *Parc régional de Kilkenny*, la *MRC de Montcalm* a procédé à la création d'une image de marque forte et distinctive, permettant d'établir une signature visuelle propre au parc.

Cette identité visuelle a été conçue afin de refléter les caractéristiques uniques du territoire, notamment la richesse de ses paysages naturels, la tranquillité des milieux forestiers et l'expérience immersive qu'offre le parc aux visiteurs. Elle met également en valeur la mission fondamentale du parc : la conservation des milieux naturels, la protection de la biodiversité et la mise en valeur durable du territoire.

La signature visuelle se décline à travers différents outils de communication, de promotion et de signalisation sur le site, assurant une cohérence visuelle et facilitant la reconnaissance du parc auprès du public.

Au-delà de son rôle promotionnel, cette identité contribue à rappeler l'importance de préserver les écosystèmes, protéger la faune et la flore et favoriser une fréquentation respectueuse des milieux naturels. Elle participe ainsi au positionnement du *Parc régional de Kilkenny* comme un lieu où l'accès à la nature s'accompagne d'un engagement clair envers sa protection.



## Aménagement et mise en service du *Parc régional de Kilkenny*

- L'année 2025 a été marquée par une mobilisation remarquable de l'équipe, dont l'engagement et le travail soutenu ont permis de concrétiser plusieurs étapes clés menant à l'ouverture du *Parc régional de Kilkenny*.

Parmi les réalisations importantes figure la mise en place de la signalisation sur l'ensemble du site, permettant d'orienter les visiteurs, d'assurer leur sécurité et de faciliter la découverte des différents secteurs du parc.

Des investissements significatifs ont également été réalisés pour aménager l'aire d'accueil et l'aire de détente située près du lac, créant ainsi un espace convivial et accessible pour les visiteurs. Ces aménagements comprennent notamment un foyer extérieur au bois, une aire de jeux en bois naturel, ainsi que l'installation de divers équipements tels que tables de pique-nique, abris solaires, bancs, balançoires, toilettes, supports pour ski et vélos et poubelles résistantes aux animaux, contribuant à offrir un environnement accueillant et respectueux du milieu naturel.

Le site est également doté d'un bâtiment d'accueil chauffé, alimenté par des panneaux solaires, dont l'architecture moderne et chaleureuse s'harmonise avec l'ensemble du mobilier et des installations présentes sur le site.

Le 28 juin 2025, le parc a accueilli ses premières visiteuses officielles, marquant ainsi une étape symbolique dans la mise en service des installations. Afin de favoriser la découverte du site par la population, la *MRC de Montcalm* a également offert une période promotionnelle de 30 jours d'accès gratuit au parc à l'occasion de son ouverture.

Ces réalisations témoignent de la volonté de la MRC de développer un lieu de plein air accessible, accueillant et respectueux de l'environnement, appelé à devenir un pôle récréotouristique important pour le territoire.

## Une inauguration mémorable sous le signe de la fierté

- Le 26 juin, sous des conditions météorologiques idéales, de nombreux dignitaires, partenaires et membres de l'équipe ont pris part à une conférence de presse soulignant l'inauguration officielle de notre magnifique parc. Cet événement rassembleur a permis de mettre en lumière l'aboutissement d'un projet porteur pour notre territoire.

Chaque détail avait été soigneusement réfléchi afin d'offrir une expérience à la fois conviviale et distinctive : cupcakes à l'effigie du parc, goûter, prestation d'un groupe de musiciens irlandais en clin d'œil aux origines des premiers colons, cadeaux aux couleurs du parc, dégustation de bière « Kilkenny », chanson originale composée pour l'occasion, visite guidée et bien plus encore. Cette journée empreinte d'émotion et de célébration a suscité une immense fierté chez tous les participants.



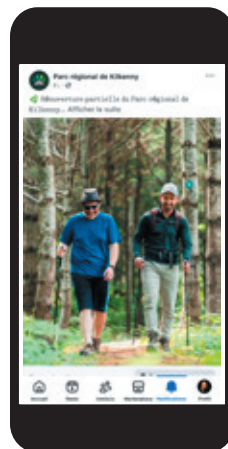
## Des séances photo gratuites pour les visiteurs et leurs compagnons à quatre pattes

- Grâce à la présence au sein de notre équipe d'une photographe professionnelle et grande amoureuse des animaux, madame Valérie Éthier, nous avons offert deux séances de photos gratuites aux visiteurs, accompagnés ou non de leur chien. Ces moments privilégiés ont permis de capturer de magnifiques souvenirs, empreints de complicité, de spontanéité et de bonheur partagé.



## Lancement de la page Facebook

- Afin de mieux rejoindre notre clientèle et de faire rayonner les nouvelles, activités et attraits du site, une page Facebook dédiée au *Parc régional de Kilkenny* a été créée. Cet outil de communication permet de maintenir un lien direct avec la population, de promouvoir la vie du parc et de partager rapidement les informations pertinentes auprès des visiteurs et des citoyens.



Pour accéder  
à la page  
Facebook,  
c'est par ici >>

## Une vidéo promotionnelle

- Grâce à la collaboration entre la *MRC de Montcalm*, ses employés – qui ont généreusement participé à titre de figurants – et la firme Paradoxall, une superbe vidéo promotionnelle mettant en valeur le parc a été réalisée.

Texte **et idéatrice**: Stéphanie Therrien

Pour visionner la vidéo, c'est par ici >>



## Désignation d'un ambassadeur symbolique pour le Parc

- La direction générale de la *MRC de Montcalm* a procédé à la nomination symbolique de monsieur Sébastien Marcil, maire de la municipalité de Saint-Roch-de-l'Achigan à titre d'ambassadeur du *Parc régional de Kilkenny*. Cette reconnaissance vise à souligner la visibilité exceptionnelle qu'il accorde au parc sur ses réseaux sociaux, ainsi que ses nombreuses présences sur le site, contribuant activement à son rayonnement et à sa mise en valeur auprès du public.



## Vignettes de stationnement à tarifs variés incluant des réductions pour les citoyens de la *MRC de Montcalm*

- Soucieuse de répondre aux besoins de l'ensemble de sa clientèle, la *MRC de Montcalm* a également pensé aux adeptes réguliers du *Parc régional de Kilkenny*. Différentes options de vignettes – mensuelles, saisonnières et annuelles – ont ainsi été mises en place afin de permettre aux visiteurs de profiter pleinement du parc à un tarif avantageux. Dans une volonté de valoriser l'appartenance au territoire, des tarifs privilégiés sont également offerts aux résidents de la *MRC de Montcalm*, favorisant un accès encore plus accessible à ce lieu exceptionnel.



## Statistiques – Fréquentation et profil des visiteurs

➤ Le *Parc régional de Kilkenny* a accueilli près de 5 000 visiteurs au cours de ses six premiers mois d'activité, soit de juillet à décembre 2025. Le mois de juin n'ayant pas été comptabilisé officiellement puisque celui-ci était accessible gratuitement aux visiteurs.

### Fréquentation mensuelle

➤ La fréquentation a été plus élevée durant la saison estivale et automnale, avec les résultats suivants :

- Juillet 2025 : **1 348 visiteurs**
- Août 2025 : **1 009 visiteurs**
- Septembre 2025 : **1 080 visiteurs**
- Octobre 2025 : **859 visiteurs**
- Novembre 2025 : **282 visiteurs**
- Décembre 2025 : **377 visiteurs**
- La baisse observée en novembre et décembre s'explique notamment par la période hivernale et une fréquentation généralement plus faible durant la basse saison.

### Présence des chiens

➤ Le *Parc régional de Kilkenny* se distingue par son ouverture aux visiteurs accompagnés de chiens, un élément fortement apprécié par les usagers.



Au total, les chiens représentaient :

- **14,3%** des visiteurs entre juillet et octobre 2025
- **20,6%** entre novembre et décembre 2025

Cette augmentation en période hivernale s'explique notamment par une proportion plus élevée de visiteurs locaux et par l'attrait du parc pour les promenades avec chiens, notamment sur les pistes accessibles en ski de fond et en ski nordique.

### Provenance des visiteurs

➤ La majorité des visiteurs provient du territoire immédiat :

- **53,85%** : *MRC de Montcalm*
- **22,56%** : autres MRC de Lanaudière
- **23,59%** : ailleurs au Québec

Par municipalité, les principales provenances sont :

- Saint-Calixte : **27,9%**
- Sainte-Julienne : **9,8%**
- Montréal : **9,3%**
- Saint-Jacques : **6%**
- Joliette : **4,4%**
- Rawdon : **3,8%**
- Mascouche : **3,3%**
- Repentigny : **2,7%**
- Terrebonne : **2,2%**
- Autres municipalités : **30,6%**

Ces données démontrent que le parc joue un rôle important comme lieu de plein air de proximité, tout en attirant également une clientèle provenant de différentes régions du Québec.

### Type de visite

➤ L'analyse des types de visite indique que le parc est principalement fréquenté :

- En couple : **34%**
- En famille : **32%**
- Avec des amis : **18,6%**
- En solo : **16%**

La présence de chiens varie légèrement selon le type de visite, mais demeure relativement stable, représentant généralement entre 11% et 18% des visiteurs selon les catégories.

## Cour municipale

La cour municipale joue un rôle essentiel dans l'administration de la justice sur le territoire en assurant le traitement des constats d'infraction et le suivi des dossiers judiciaires relevant de sa compétence. Elle contribue au respect de la réglementation municipale et provinciale, tout en veillant à offrir un processus judiciaire rigoureux et accessible.

Au cours de l'année, 52 séances ont été présidées par un juge municipal, permettant le traitement de 2 805 constats d'infraction, avec une moyenne de 54 dossiers inscrits au rôle par séance. Ces séances ont été présidées par le juge Michel Moisan (32 séances), le juge Jean-Sébastien Brunet (6 séances), la juge Nathalie Thibault (4 séances), le juge Yves Briand (4 séances) et le juge Plouffe (1 séance). De plus, 5 séances de gestion de l'instance, liées aux dossiers du *Camping La Fierté*, ont été présidées par la juge coordonnatrice Aryanne Guérin.

La cour municipale a également tenu 18 séances de jugement par défaut présidées par un juge municipal, au cours desquelles 543 constats ont été jugés, avec une moyenne de 30 dossiers au rôle par séance.

Par ailleurs, 47 séances de jugement par défaut ont été présidées par un juge de paix, permettant de juger 1 611 constats d'infraction, avec une moyenne de 34 dossiers au rôle par séance.

Ces activités témoignent du volume important de dossiers traités par la cour municipale et de l'efficacité des processus judiciaires mis en place afin d'assurer une gestion diligente et équitable des dossiers.

## Évolution des constats d'infraction

Les données compilées pour l'année 2025 démontrent une augmentation globale de l'activité en matière d'émission de constats d'infraction sur le territoire. En effet, le volume total de constats émis a connu une hausse de 13,3 % entre 2024 et 2025, tandis que les amendes perçues ont augmenté de 16 % au cours de la même période. À noter que, malgré une diminution du nombre de constats entre 2023 et 2024, le montant des amendes perçues avait tout de même connu une hausse.

Au niveau des partenaires judiciaires, le *Directeur des poursuites criminelles et pénales* (DPCP) a enregistré une augmentation de 8,3 % du nombre de constats entre 2024 et 2025.

L'évolution des constats varie également selon les municipalités du territoire. Des hausses ont été observées à Saint-Calixte (+13,3 %), Saint-Liguori (+12,5 %), Sainte-Julienne (+84,7 %), Sainte-Marie-Salomé (+33,3 %), Saint-Lin-Laurentides (+17,8 %) et Saint-Alexis (+62,5 %). À l'inverse, des diminutions ont été enregistrées à Saint-Esprit (-9,6 %), Saint-Jacques (-12,7 %) et Saint-Roch-de-l'Achigan (-9 %), tandis que le nombre de constats est demeuré stable à Saint-Roch-Ouest.

L'analyse par type d'infraction révèle également certaines tendances. On observe notamment une augmentation des constats liés à la circulation (+20,4 %), au stationnement (+23,5 %), aux nuisances (+61,3 %) ainsi qu'aux systèmes d'alarme (+100 %). À l'inverse, les constats pour excès de vitesse ont diminué de 24,3 %, tout comme ceux liés au zonage (-38,5 %), aux permis et certificats (-11,1 %) et aux infractions concernant les animaux (-33,3 %). Le nombre de constats liés à la construction est quant à lui demeuré stable.

Ces variations illustrent l'évolution des interventions et des priorités en matière d'application de la réglementation sur le territoire, tout en reflétant les réalités propres à chaque municipalité.

## Service de sécurité incendie

➤ L'année 2025 marque l'aboutissement du plan stratégique triennal découlant de la déclaration de compétences en matière de sécurité incendie et de premiers répondants, entrée en vigueur le 1<sup>er</sup> janvier 2023. Cette déclaration a permis de regrouper sous une même organisation les services incendie de la *MRC de Montcalm*, de Saint-Calixte et de Sainte-Julienne, renforçant ainsi la cohésion et l'efficacité des interventions sur l'ensemble du territoire.

Depuis cette régionalisation, plusieurs améliorations ont été mises en place, notamment l'harmonisation des pratiques, l'optimisation des processus opérationnels et l'implantation de mesures de soutien psychologique pour les pompiers et pompières. L'année 2025 a également marqué une étape importante avec la mise en œuvre complète du modèle régionalisé, notamment par l'implantation d'une garde interne de jour dans l'ensemble des casernes.

La même année a aussi permis de compléter la deuxième et dernière phase du plan de restructuration de la flotte de véhicules. Trois véhicules pompe-citerne ont été vendus et deux nouvelles autopompes ont été acquises afin de remplacer des véhicules de première ligne, dont l'un était en service depuis plus de 20 ans.

Le *Service de sécurité incendie* a également accueilli, pour la première fois de son histoire, des stagiaires de l'*Institut de protection contre les incendies du Québec* ainsi que des stagiaires en prévention incendie. Cette collaboration contribue à la formation de la relève et à la transmission des connaissances et des valeurs essentielles à la profession.





## Recrutement

- Afin de maintenir la capacité opérationnelle du service, deux concours de recrutement ont été tenus au cours de l'année – un à l'hiver et un à l'automne – permettant l'embauche de huit nouveaux pompiers au sein du *Service de sécurité incendie*.

L'année 2025 aura également mis en lumière la résilience et le professionnalisme des pompiers et pompières, des officiers et des chefs, qui répondent quotidiennement aux appels de la population avec dévouement et courage. Leur engagement envers la sécurité de la communauté mérite d'être souligné et chaleureusement remercié.

## Appels variés

- Au cours de l'année 2025, le service est intervenu lors de 1 680 situations d'urgence. Les pompiers et pompières ont été appelés à répondre à une grande diversité d'événements, notamment des fuites d'ammoniac, des sauvetages de personnes coincées dans des ascenseurs, des sauvetages en milieu isolé, des incendies de forêt, des inondations, des appels médicaux ainsi que des accidents majeurs de la route.

Parmi ces interventions :

- **57 incendies de bâtiments**, dont 30 sur le territoire desservi ;
- **26 incendies de véhicules** ;
- **298 accidents de la route**, dont 17 nécessitant des opérations de désincarcération ;
- **261 appels d'entraide** auprès d'autres services ;
- **343 interventions à titre de premiers répondants**.

## Grand McDon 2025

- Nous étions fièrement sur place pour appuyer cette belle cause, accompagnés de quatre de nos vaillants pompiers de la caserne de Sainte-Julienne. Que ce soit à la prise de commandes, à la livraison aux tables ou à la cueillette de dons à l'auto, leur engagement et leur efficacité ont été exemplaires !



## Prévention des incendies

- Nous tenons à féliciter chaleureusement Michaël Boudreault et Pierre Beauchamp, de la division prévention, pour l'obtention de leur attestation d'études collégiales en prévention des incendies, décernée par le Collège Montmorency en 2025.

## Recrues 2025

- C'est avec enthousiasme que nous avons accueilli six nouveaux pompiers au sein de notre *Service de sécurité incendie*. Ces nouvelles recrues sont affectées à différentes casernes sur le territoire de la *MRC de Montcalm* et contribuent à assurer la sécurité de notre communauté.

Voici les nouveaux collègues :

### Caserne de Sainte-Julienne

- M. Paul-Édouard Boisvert
- M. Frédéric Clouette
- M. Alexandre Nadeau

### Caserne de Saint-Roch-de-l'Achigan

- M. Nicolas Allaire

### Caserne de Saint-Calixte

- M. Carl Lefebvre

### Caserne de Saint-Jacques

- M. Nathan Apter-Dubé
- M. Maxime Gervais
- M. Adamo Molinaro
- M. Jérémy Tessier

## Bienvenue à nos deux stagiaires !

- Nous sommes ravis d'avoir accueilli en 2025, Zachary Turcotte et Alexandre Tremblay, étudiants à l'*Institut de protection contre les incendies du Québec (IPIQ)*, au sein de notre *Service de sécurité incendie*.

Pour leur intégration, ils ont été pris en charge par Maxime Varin (en photo), chef des opérations de la caserne de Sainte-Julienne.



# Sécurité publique

Se réunissant tous les deux mois, le comité de sécurité publique de la *MRC de Montcalm* joue un rôle clé dans le maintien d'un milieu de vie sécuritaire pour l'ensemble des citoyens du territoire. En étroite collaboration avec la *Sûreté du Québec*, ce comité assure un suivi rigoureux des enjeux locaux en matière de sécurité, favorise le partage d'information stratégique et contribue à orienter les priorités d'intervention policière.

Grâce à cette concertation constante, plusieurs actions ciblées ont pu être mises de l'avant afin de répondre aux préoccupations du milieu, qu'il s'agisse de prévention, de sensibilisation ou d'intervention. Le partenariat solide entre la MRC et la Sûreté du Québec témoigne d'une volonté commune d'agir de façon proactive et cohérente, au bénéfice de la population.

Par son engagement et sa capacité à mobiliser les acteurs concernés, le comité de sécurité publique demeure un levier essentiel pour assurer un environnement sécuritaire et rassurant à l'échelle de la *MRC de Montcalm*.

## Harmonisation des règlements municipaux

- › Dans une volonté d'assurer une plus grande cohérence sur l'ensemble de son territoire, la *MRC de Montcalm* a initié un important chantier d'harmonisation des règlements municipaux, réalisé en étroite collaboration avec les municipalités locales et la Sûreté du Québec. Ce travail structurant vise à simplifier l'application des règlements, à faciliter le travail des intervenants policiers et à offrir un cadre réglementaire plus clair et uniforme pour les citoyens.

Cette démarche concertée a permis de renforcer la cohésion entre les différentes municipalités, tout en favorisant une approche harmonisée et efficace en matière de sécurité et de gestion du territoire.

La *MRC de Montcalm* tient à souligner l'engagement et la précieuse collaboration de l'ensemble des partenaires impliqués dans ce dossier, dont l'expertise et la mobilisation ont été essentielles à la réussite de cette initiative.

## Programme des cadets de la Sûreté du Québec

- › La *MRC de Montcalm* a accueilli huit cadets de la Sûreté du Québec pour la saison estivale, répartis dans plusieurs municipalités. Par leur présence sur le terrain, leur implication dans les activités de prévention et leur participation aux événements, ils ont contribué à renforcer le sentiment de sécurité et la proximité avec les citoyens.



## Prise de positions politiques

### > Couverture cellulaire – prise de position

Les élus de la *MRC de Montcalm* ont interpellé le gouvernement fédéral afin que la couverture cellulaire soit reconnue comme un service essentiel. Cette démarche vise à corriger les inégalités en milieux ruraux, améliorer la sécurité publique et soutenir le développement économique du territoire.

### > Appui à la gestion de l'offre et au secteur agricole

La *MRC de Montcalm* a réaffirmé son appui à la gestion de l'offre et a demandé un soutien accru au secteur agricole. Cette prise de position vise à protéger les producteurs, assurer la sécurité alimentaire et maintenir la vitalité économique des milieux ruraux.

### > Appui – Journée internationale contre l'homophobie, la transphobie et la biphobie (17 mai)

À l'occasion de la Journée internationale contre l'homophobie, la transphobie et la biphobie, la *MRC de Montcalm* réaffirme son engagement envers une communauté inclusive, respectueuse et ouverte à la diversité. Chaque année, nous soulignons cette journée en procédant à la levée du drapeau, un geste symbolique fort qui témoigne de notre appui envers les personnes de la diversité sexuelle et de genre et de notre volonté de favoriser un milieu de vie sécuritaire pour tous.




---

En 2025, la *MRC de Montcalm* a poursuivi avec détermination sa mission de développement au bénéfice de l'ensemble de ses citoyens. Par des actions concrètes et structurantes, elle a su conjuguer innovation, développement durable, vitalité économique et engagement communautaire. Qu'il s'agisse de soutenir des projets porteurs, de renforcer ses services, de valoriser son territoire ou de mobiliser ses partenaires, la MRC a démontré sa capacité à agir avec cohérence et vision. Les réalisations de la dernière année témoignent d'une organisation dynamique, tournée vers l'avenir, qui place la qualité de vie, la collaboration et la fierté régionale au cœur de ses priorités. Forte de ces accomplissements, la *MRC de Montcalm* poursuit son engagement à bâtir un territoire encore plus attractif, inclusif et prospère pour les générations actuelles et futures.

# Équipe 2025

À noter que les congédiements  
et les fins d'emploi ne figurent pas  
dans cette liste.



# Équipe administrative

Avoine, Marc-André  
Barrière, M<sup>e</sup> Marie-Ève  
Beauregard, Jean-Pierre  
Bélanger, Pierre-Luc  
Benoît, Janie  
Binda, Charlie-Anne  
**Mandat saisonnier estival**  
Blanchette-Forget, Noémie  
Bordeleau, Francis  
Bricault, Audrey-Anne  
Brousseau, Roxanne  
**Départ avril**  
Brunelle, Cathy  
Carpentier, Isabelle  
**Retraite au 31 déc. 2025**  
Carrière, Marilynne  
Charlot, Anne-Pierre  
Charron, Joanny  
Dagenais, Patrick  
Dionne, Alycia  
**Mandat saisonnier estival**

Dorion, Carmen  
Dubois, Daniel  
Dufresne, Mélanie  
Éthier, Valérie  
Gauthier, Nathalie  
Gauthier, Patrick  
**Départ janvier**  
Goupil, Philippe  
Groleau, Karine  
Guilbault, Mélanie  
**Départ février**  
Jalbert, Émilie  
Knoell, Marine  
Lacerte, Karine  
Landriault, Geneviève  
Larue, Justine  
**Départ avril**  
Leblanc, Olivier  
Lecomte, Arianne  
Mailhot, Jacinthe  
Marchand, Michel

Massé, Luc-Dominic  
**Départ juin**  
Matos, Olivia  
**Mandat saisonnier estival**  
Matteau-Poirier, Onil  
Miron, Geneviève  
**Départ septembre**  
Moreau, Annie-Claude  
Oatway, Tanya  
Pépin, Sandra  
Perreault, Christian  
Pion, Eliane  
Rodrigue, Olivier  
Roy, Marie-France  
Soulières-Côté, Anthony  
St-Amour, Marie-Elyse  
St-Louis, Patricia  
Taillefer, Chantal  
**Départ en novembre**  
Thériault, Caroline  
Therrien, Stéphanie  
Valiquette, Myriam  
Viau-Souligny, Christian

# Équipe du Service de sécurité incendie


Allaire, Nicolas  
 Allard, Stacy  
 Apter-Dubé, Nathan  
 Archambault, Kim  
 Ashford, Sean  
 Asselin, Pierre-Luc  
 Aubin, Yanick  
 Auger, Matthew  
 Auger Marcheterre, Dave  
 Beauchamp, Pierre  
 Beaudoin, Olivier  
 Beaudry, Jérémie  
 Bélisle, Jocelyn  
 Bergeron, Christophe  
 Boisvert, Paul-Édouard  
 Boudreault, Maxime  
 Boudreault, Michaël  
 Bouthillier, Marc-André  
 Boutin, Émile  
 Briand, Pierre-Luc  
 Cadieux, Jean-Guy  
**Retraite octobre**  
 Campagna, Vincent  
 Caron, Francis  
 Caron, Vincent  
 Caron-Bélanger, William  
 Caron-Cyr, Yann  
 Charbonneau, Alexandre  
 Chartier, Vincent  
 Clouette, Frédéric  
 Couturier, Vincent  
 D.-Thivierge, François  
 D'Asti, Steven  
 Delley, Jean-Michel  
 Dépatie, Gabriel  
**Départ février**

Desrochers, Charles  
 Dufresne, Alexandre  
 Fortier, Stéphane  
 Fortin, Carl  
 Gagnon, Alex  
 Gallant, Steven  
 Garand, Alexandre  
**Départ janvier**  
 Gariépy, Louis  
 Gaumond, Éric  
 Gauvreau, Nicolas  
 Gervais, Maxime  
 Gosselin, Jonathan  
 Gravel, Alain Jr.  
 Grégoire, Benoît  
 Grenier, Benjamin  
 Grondin-Moisán, Jérémi  
 Guay, Olivier  
 Hervieux, Nicolas  
 Jacques, Émile  
 Lacroix, Marc-Robert  
 Lafrenière, Félix  
 Lallier, Marie-Michèle  
 Lamoureux, Alexandre  
 Landry, François  
**Départ janvier**  
 Lanoue, Alexandre  
 Larocque, Mikaël  
 Leblanc, Éric  
 Leclerc, Jonathan  
 Leduc, Francois-Hubert  
**Départ juillet**  
 Lefebvre, Carl  
 Legault-Foucher, Tomy  
 Lepage, Alexandre  
 Lépine, Jocelyn

Lespérance, Francis  
 Lord, Éric  
**Départ mars**  
 Mailloux, Gary  
 Majeau, Marc-André  
 Mantha, Emmanuel  
 Marsolais, Tommy  
 Martel-Barrette, Vincent  
 Massé, Mathieu  
 Ménard, Jonathan  
 Moïse, Zakary  
 Molinaro, Adamo  
 Mondor, Simon  
 Mongeon, Mario  
 Nadeau, Alexandre  
 Nadeau, David  
 Ortuso, Antoine  
 Paradis, Jason  
 Pichette, Jocelyn  
 Rigaud, William  
 Riopel, Mathieu  
 Robert, Raphaël  
 Savard, Marianne  
 Sirois, Michaël  
 St-André, Antoine  
 Tessier, Jérémy  
 Trevisan, Louis  
 Varin, Mathieu  
 Varin, Maxime  
 Vendette, Max  
 Villemaire, Philippe

**Affichage en  
ordre alphabétique**

**Entre futur   
 et nature**



**Conception graphique**  
ÉTOFFE – Stefani Paquin

MRC de Montcalm © 2026  
Tous droits réservés

