

Profil socio-économique

MRC de Montcalm

Autrice : Eliane Pion

Publié en Mars 2025

Table des matières

Population et territoire	4
Emploi.....	6
Secteurs d'activités.....	9
Économie.....	12
Caractéristiques des ménages.....	12
Revenu.....	13
Langue	15
Ascendance et identité autochtone	16
Immigration	18
Scolarité.....	19
Littératie	23
CPE et garderies.....	24
Écoles.....	26
Logement.....	28
Santé.....	30
Accès aux services de santé.....	31
Centres d'hébergement et résidences pour personnes âgées.....	33
Pauvreté et défavorisation	35
Indice de Gini	37
Indice de vitalité économique	37
Criminalité	38
Protection de la jeunesse	41
Sécurité routière.....	41
Principaux axes de déplacement.....	42
Routes projetées	45
État des routes et travaux prévus	45
Sentiers de véhicules hors-route.....	47
Voies cyclables.....	49
Navettage	50
Transport collectif et adapté	51

Milieux humides et hydriques	51
Territoires protégés.....	52
Bibliographie.....	55

À noter : Il est possible que la somme des pourcentages ne totalise pas 100 % dans certains tableaux, puisque les données sont arrondies, par exemple, celles tirées du recensement.

Population et territoire

Située à 35 kilomètres au nord de Montréal, la MRC de Montcalm se trouve à proximité de grands centres tels que Laval et Joliette. Elle se caractérise par une plaine agricole prospère au sud et une vaste zone récréotouristique boisée au nord¹. Ses terres fertiles, riches en histoire et en culture, constituent son patrimoine. Son secteur agricole, couvrant plus de 60 % de la région, est parmi les plus dynamiques et prospères au Québec. La MRC couvre environ 710 kilomètres carrés de territoire. Elle est délimitée par la MRC de La Rivière-du-Nord à l'ouest, la MRC de Matawinie au nord, la MRC de Joliette à l'est et les MRC des Moulins et de L'Assomption au sud.

Composée de 9 municipalités et une ville, la MRC compte 64 656 Montcalmois et Montcalmoises en 2024². La ville de Saint-Lin-Laurentides est la plus peuplée avec 41,7 % de toute la population de la MRC, suivie de Sainte-Julienne (19,2 %) et Saint-Calixte (11,4 %). Voici la répartition de la population sur son territoire³.

Tableau I

Population et territoire, MRC de Montcalm, 2024

Désignation	Nom géographique	Population	Proportion de la MRC (%)	Superficie (km ²)	Densité de population au km ²
Ville	Saint-Lin-Laurentides	26 951	41,7	118,3	228
Municipalité	Saint-Alexis	1 464	2,3	43,0	34
	Saint-Calixte	7 351	11,4	142,6	52
	Saint-Esprit	2 173	3,4	54,2	40
	Saint-Jacques	4 657	7,2	67,2	69
	Sainte-Julienne	12 392	19,2	99,4	125
	Saint-Liguori	2 170	3,4	50,9	43
	Sainte-Marie-Salomé	1 226	1,9	33,8	36
	Saint-Roch-de-l'Achigan	5 968	9,2	80,1	75
	Saint-Roch-Ouest	304	0,5	20,1	15
MRC	Montcalm	64 656	100,0	709,6	91

La population de la MRC a crû de 2,5 % entre 2022 et 2023. Cela représente la plus forte hausse annuelle dans la région⁴. Elle croît constamment depuis plusieurs années. Elle augmentera de 17 % d'ici 2041, passant à 75 617 habitants. Toutes les municipalités de la MRC devraient poursuivre leur croissance, sauf Sainte-Marie-Salomé. La population est vieillissante : l'âge moyen passera de 39,84 ans à 41,58 ans. La MRC continuera pourtant à rester plus jeune que le reste du Québec, où l'âge moyen passera de 42,44 ans à 44,73 ans sur la même période⁵. Dans la MRC, la population de Sainte-Marie-Salomé est passablement plus âgée (44,62 ans) et celle de Saint-Lin-Laurentides est la plus jeune (36,84 ans).

Tableau II

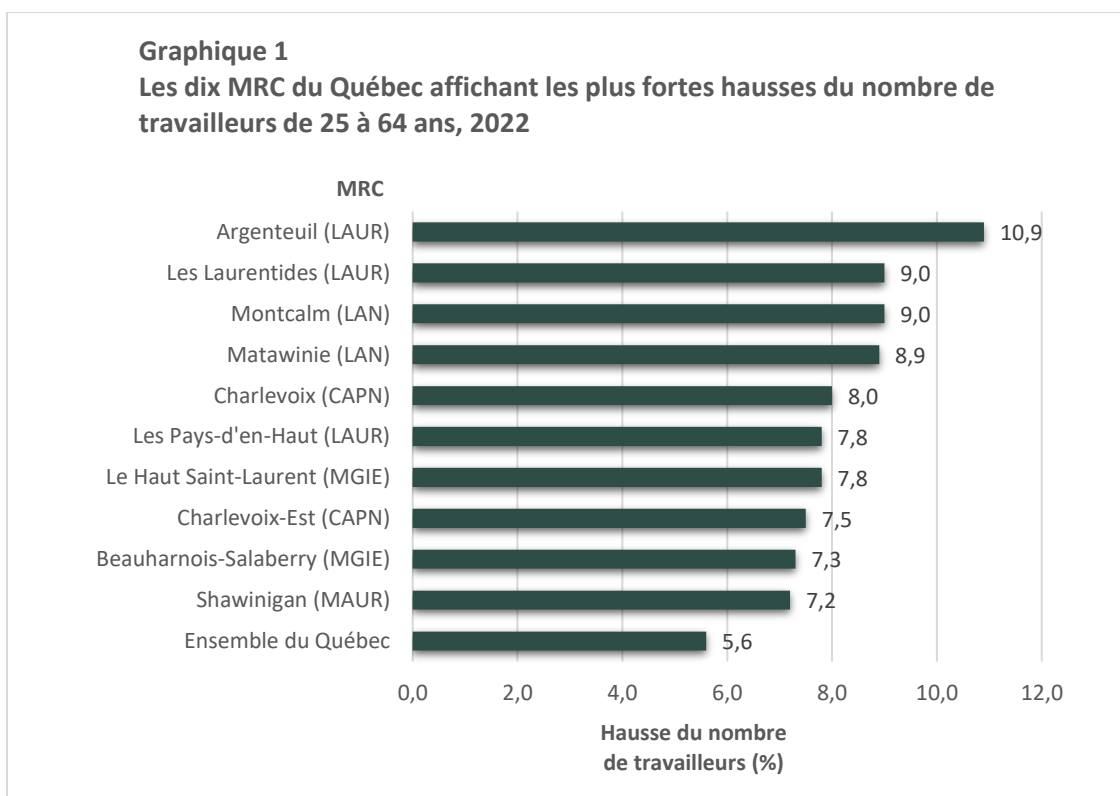
Population projetée selon le groupe d'âge, MRC de Montcalm, 2022

Municipalité ou MRC	Année	Population	Groupe d'âge (%)						Âge moyen
			0-4	5-19	20-34	35-49	50-64	65+	
Saint-Alexis	2021	1 427	6,0	17,3	18,0	18,4	24,5	15,8	40,46
Saint-Alexis	2024	1 464	6,2	17,9	17,1	19,5	21,9	17,3	40,69
Saint-Alexis	2031	1 469	6,0	17,9	16,8	19,3	19,3	20,6	41,66
Saint-Alexis	2041	1 475	5,8	16,7	19,1	16,4	20,1	21,9	42,95
Saint-Calixte	2021	6 931	5,2	13,4	17,1	18,2	26,8	19,2	43,89
Saint-Calixte	2024	7 351	5,6	14,0	16,9	18,7	24,2	20,6	43,79
Saint-Calixte	2031	7 826	5,8	15,1	15,2	19,1	20,7	24,1	44,12
Saint-Calixte	2041	8 108	5,6	16,2	15,8	17,7	19,6	25,0	44,65
Saint-Esprit	2021	2 102	5,0	15,9	16,6	19,0	23,4	20,2	43,33
Saint-Esprit	2024	2 173	5,2	15,6	17,3	18,9	21,2	21,8	43,52
Saint-Esprit	2031	2 198	5,6	15,2	17,4	16,7	20,1	25,1	44,37
Saint-Esprit	2041	2 208	5,7	15,6	16,5	17,7	18,8	25,8	44,93
Saint-Jacques	2021	4 441	5,4	14,5	19,5	18,0	22,2	20,3	43,14
Saint-Jacques	2024	4 657	5,8	14,9	19,2	18,6	20,2	21,3	43,08
Saint-Jacques	2031	4 836	5,7	15,2	17,5	20,3	17,7	23,6	43,44
Saint-Jacques	2041	4 880	5,1	16,0	17,2	19,4	18,4	23,8	44,32
Sainte-Julienne	2021	11 589	6,2	15,3	19,0	18,4	24,2	17,0	41,64
Sainte-Julienne	2024	12 392	6,1	15,8	18,4	19,2	21,8	18,6	41,81
Sainte-Julienne	2031	13 330	5,8	16,3	16,5	20,5	18,2	22,7	42,75
Sainte-Julienne	2041	14 020	5,9	15,9	17,4	18,6	18,7	23,5	43,68
Saint-Liguori	2021	2 101	5,2	17,5	16,0	18,9	23,5	18,9	42,62
Saint-Liguori	2024	2 170	5,3	17,5	16,1	18,8	21,3	21,1	42,93
Saint-Liguori	2031	2 176	5,0	17,0	15,8	18,1	18,7	25,5	44,12
Saint-Liguori	2041	2 165	5,5	15,5	17,9	16,9	17,9	26,2	44,83
Saint-Lin–Laurentides	2021	24 576	8,7	18,3	22,7	19,8	18,8	11,8	36,63
Saint-Lin–Laurentides	2024	26 951	8,3	19,3	21,6	20,7	17,3	12,9	36,84
Saint-Lin–Laurentides	2031	30 616	7,5	20,1	19,3	21,4	16,1	15,6	37,85
Saint-Lin–Laurentides	2041	34 835	7,4	18,8	20,7	18,8	17,7	16,6	39,03
Sainte-Marie-Salomé	2021	1 212	4,1	15,7	16,1	19,4	23,4	21,3	44,03
Sainte-Marie-Salomé	2024	1 226	4,6	15,3	15,2	20,4	21,0	23,4	44,62
Sainte-Marie-Salomé	2031	1 193	4,9	13,6	15,9	18,9	19,0	27,7	46,15
Sainte-Marie-Salomé	2041	1 141	5,1	14,0	16,7	15,4	21,6	27,2	46,87
Saint-Roch-de-l'Achigan	2021	5 678	7,3	17,4	20,0	19,3	19,3	16,7	39,61
Saint-Roch-de-l'Achigan	2024	5 968	7,0	17,9	20,1	19,4	17,5	18,1	39,87
Saint-Roch-de-l'Achigan	2031	6 213	6,3	17,8	19,1	20,0	15,8	21,0	40,97
Saint-Roch-de-l'Achigan	2041	6 452	6,3	16,7	20,0	19,3	17,0	20,6	41,84
Saint-Roch-Ouest	2021	291	7,2	18,6	19,6	19,2	18,9	16,5	39,07

Saint-Roch-Ouest	2024	304	7,2	18,8	19,7	19,7	16,8	17,8	39,33
Saint-Roch-Ouest	2031	318	6,3	17,6	19,5	20,1	16,4	20,1	40,57
Saint-Roch-Ouest	2041	333	6,6	16,8	21,0	18,6	17,7	19,2	41,25
MRC de Montcalm	2021	60 348	7,0	16,6	20,1	19,1	21,6	15,6	39,84
MRC de Montcalm	2024	64 656	6,9	17,3	19,6	19,7	19,6	16,9	39,96
MRC de Montcalm	2031	70 175	6,5	17,8	17,9	20,4	17,4	19,9	40,74
MRC de Montcalm	2041	75 617	6,5	17,3	19,0	18,6	18,2	20,4	41,58

Emploi

On recense 275 000 emplois dans Lanaudière en 2023, soit 6% des emplois au Québec⁶, ce qui équivaut au poids démographique de la région⁷. La MRC de Montcalm compte quant à elle 27 071 travailleurs de 25 à 64 ans en 2022, dont 14 217 hommes et 12 854 femmes⁸. Cela correspond à une augmentation annuelle de 9 % par rapport à 2021, soit la 2^e plus forte hausse parmi toutes les MRC du Québec⁹.



Le taux de travailleurs de la MRC est de 79,2 %, près de celui du Québec (80,7 %) pour la tranche de population de 25 à 64 ans. Le revenu d'emploi médian est de 48 594 \$ en 2022, soit une augmentation considérable de 9,1 % par rapport à 2021. La hausse est rapide partout au Québec, globalement de 8,7 % sur la même période. L'année 2021 avait aussi connu une hausse des revenus d'emploi de 11,4 % annuellement dans la MRC, plus rapide que dans l'ensemble du Québec à 9,3 %.

Dans Lanaudière, le taux de chômage était de 4,7 % annuellement en 2023 (Ministère de l'Économie, de l'Innovation et de l'Énergie, 2024a). Il est de 4,5 % en décembre 2024, qui est la donnée désaisonnalisée la plus récente¹⁰. Le taux d'activité est de 65,8 % sur la même période et le taux d'emploi de 62,8 %. La région se compare donc favorablement avec l'ensemble du Québec, où le taux de chômage est de 5,7 %, le taux d'activité de 64,6 % et le taux d'emploi est de 60,9 %.

Les données liées à l'emploi ne sont pas disponibles en 2024 pour la MRC de Montcalm spécifiquement. Par contre, si on regarde le recensement de 2021¹¹, on peut avoir un aperçu de comment se compare la MRC par rapport à la région de Lanaudière et par rapport au Québec. Les taux d'activité (65,8 %) et d'emploi (61,6 %) étaient plus élevés dans la MRC que dans Lanaudière (64,1 % et 60,1 %) et en comparaison avec le Québec (64,1 % et 59,3 %), ce qui est positif. Le taux de chômage de la MRC (6,5 %) était semblable à la région (6,3 %) et inférieur au Québec (7,6 %). Donc la MRC s'en tire bien côté emploi.

Par municipalité, le taux d'activité est relativement plus élevé à Saint-Alexis (70,4 %) et à Saint-Esprit (70,0 %), et considérablement plus faible à Saint-Calixte (55,1 %). Le taux de chômage, lui, est plus haut à Saint-Calixte (9,6 %) et à Sainte-Marie-Salomé (8,6 %). Il est plus bas à Saint-Roch-Ouest (0,0 %), à Saint-Liguori (4,1 %) et à Saint-Jacques (4,6 %).

Tableau III

Situation d'activité, population de 15 ans et plus, MRC de Montcalm, 2 au 8 mai 2021

Nom géographique	(%)		
	Taux d'activité	Taux d'emploi	Taux de chômage
Saint-Calixte	55,1	49,8	9,6
Saint-Alexis	70,4	65,7	7,2
Saint-Esprit	70,0	66,1	5,6
Saint-Jacques	63,4	60,4	4,6
Sainte-Julienne	64,1	59,6	7,1
Saint-Liguori	67,1	64,6	4,1
Saint-Lin-Laurentides	69,7	65,3	6,3
Sainte-Marie-Salomé	64,3	59,3	8,6
Saint-Roch-de-l'Achigan	66,9	63,2	5,6
Saint-Roch-Ouest	62,5	58,3	0,0
MRC de Montcalm	65,8	61,6	6,5
Lanaudière	64,1	60,1	6,3
Québec	64,1	59,3	7,6

Le dernier recensement nous éclaire aussi sur la situation de travail des Montcalmois de 15 ans et plus, en plein cœur de la pandémie de COVID-19, durant l'année 2020. Durant l'ensemble de l'année, 33,4 % de ceux-ci n'ont pas travaillé. 66,6 % ont travaillé, dont 33,8 % toute l'année à temps plein (30 heures et plus) et 32,8 % une partie de l'année seulement et/ou à temps partiel. Les gens ont travaillé en moyenne 41,2 semaines durant l'année. La plus forte proportion de travailleurs dans la MRC se trouve à St-Esprit (71,9 %), suivie de Saint-Lin-Laurentides (70,1 %) et Saint-Alexis (70,0 %). La plus faible proportion se trouve notablement à Saint-Calixte (55,4 %).

Tableau IV**Situation de travail, population de 15 ans et plus, MRC de Montcalm, 2020**

Nom géographique	(%)				Nombre moyen de semaines travaillées
	N'a pas travaillé	A travaillé	Toute l'année à temps plein	Une partie de l'année et/ou à temps partiel	
Saint-Alexis	30	70,0	33,2	36,9	40,6
Saint-Calixte	44,6	55,4	25,3	30,0	39,4
Saint-Esprit	28,1	71,9	35,9	35,9	40,8
Saint-Jacques	36,1	63,8	33,8	30,1	41,3
Sainte-Julienne	34,7	65,3	32,7	32,6	40,8
Saint-Liguori	32,7	67,3	38,5	29,1	43,5
Saint-Lin-Laurentides	29,9	70,1	36,0	34,0	41,7
Sainte-Marie-Salomé	35,7	64,8	31,2	34,2	41,7
Saint-Roch-de-l'Achigan	30,6	69,4	36,1	33,2	41,3
Saint-Roch-Ouest	39,6	62,5	29,2	31,3	37,2
MRC de Montcalm	33,4	66,6	33,8	32,8	41,2

Parmi les personnes qui ont travaillé au moins un moment entre le 1^{er} janvier 2020 et le 8 mai 2021, 86,3 % étaient employés, dont 75,6 % permanents et 10,7 % temporaires (poste à durée déterminée, occasionnel, saisonnier ou à court terme). 13,7 % étaient travailleurs autonomes, qu'ils aient une entreprise constituée en société ou non, avec ou sans aide rémunérée, et cela inclut également les travailleurs familiaux non rémunérés. La municipalité de Saint-Roch-Ouest se démarque largement des autres avec un taux de travailleurs autonomes de 36,7 % et beaucoup plus de postes temporaires (23,4 %). Cela est dû à la proportion élevée d'agriculteurs dans sa population : près de la moitié des travailleurs de la localité se trouvent dans ce secteur (agriculture, foresterie, pêche et chasse). La part de travailleurs autonomes à Saint-Alexis (21,2 %) et à Saint-Esprit (19,9 %) est également assez élevée.

Tableau V**Catégories de travailleurs, population de 15 ans et plus, MRC de Montcalm, 2021 (%)**

Nom géographique	Employé	Poste permanent	Poste temporaire		Travailleur autonome
			De durée déterminée (1 an ou plus)	Occasionnel, saisonnier ou à court terme (moins de 1 an)	
Saint-Alexis	78,8	64,2	4,0	9,9	21,2
Saint-Calixte	85,5	75,0	2,1	8,4	14,4
Saint-Esprit	80,1	70,6	3,0	6,5	19,9
Saint-Jacques	86,9	73,1	4,0	10,0	12,9
Sainte-Julienne	87,0	75,3	2,9	9,0	13,0
Saint-Liguori	84,4	73,9	3,2	7,8	15,1
Saint-Lin-Laurentides	87,8	78,5	2,3	7,0	12,2
Sainte-Marie-Salomé	87,9	75,0	3,2	10,5	12,9
Saint-Roch-de-l'Achigan	84,6	73,8	3,2	7,4	15,4
Saint-Roch-Ouest	63,3	40,0	6,7	16,7	36,7
MRC de Montcalm	86,3	75,6	2,7	8,0	13,7

Secteurs d'activités

Le Système de classification des industries de l'Amérique du Nord (SCIAN) classe les industries selon leur secteur d'activité principal. Le tableau VI présente la répartition des établissements et des employés de la MRC selon leur secteur d'activité principal¹². Cette liste est non exhaustive, mais elle donne un bon aperçu de la situation.

La MRC, tout comme Lanaudière, est encore plutôt manufacturière¹³, avec 22,3% des établissements et 34,07% des emplois qui se trouvent dans le secteur secondaire (construction et fabrication, SCIAN 23, 31-33). C'est plus que dans le reste du Québec, et la forte croissance démographique est responsable de cette tendance¹⁴. Le secteur primaire (SCIAN 11 et 21) compte pour sa part 9,5% des établissements et 8,2% des emplois. Quant à lui, le secteur tertiaire (tous les autres SCIAN) représente la majorité des établissements de la MRC (68,3%), ainsi que des emplois (58,1%).

Bien qu'en termes de territoire, l'agriculture occupe une grande superficie, ce n'est pas le secteur le plus important, ni en nombre d'établissements, ni en nombre d'emplois. Les secteurs où l'on répertorie le plus d'établissements sont le commerce de détail (280 établissements), suivi de la construction (272), des autres services (274) et ensuite, de l'agriculture, foresterie, pêche et chasse (185). Suivent de près la fabrication (174) et les services d'hébergement et de restauration (159).

Pour ce qui est des employés, les secteurs qui en dénombrent le plus sont la fabrication (3844 employés), le commerce de détail (2409), l'agriculture, foresterie, pêche et chasse (1239), les services d'hébergement et de restauration (1149) et les services d'enseignement (1041).

Tableau VI

Nombre d'établissements et d'employés selon le secteur d'activité, MRC de Montcalm, 2022

SCIAN	Nombre d'établissements	%	Nombre d'employés	%
11 Agriculture, foresterie, pêche et chasse	185	9,24	1239	8,15
21 Extraction minière, exploitation en carrière, et extraction de pétrole et de gaz	5	0,25	2	0,01
22 Services publics	3	0,15	4	0,03
23 Construction	272	13,58	1287	8,47
31-33 Fabrication	174	8,69	3844	25,29
41 Commerce de gros	92	4,59	447	2,94
44-45 Commerce de détail	280	13,98	2409	15,85
48-49 Transport et entreposage	98	4,89	476	3,13
51 Industrie de l'information et industrie culturelle	15	0,75	33	0,22
52 Finance et assurances	36	1,80	301	1,98
53 Services immobiliers et services de location et de location à bail	40	2,00	162	1,07
54 Services professionnels, scientifiques et techniques	87	4,34	351	2,31
55 Gestion de sociétés et d'entreprises	3	0,15	13	0,09
56 Services administratifs, de soutien, de gestion des déchets et d'assainissement	63	3,15	192	1,26
61 Services d'enseignement	35	1,75	1041	6,85
62 Soins de santé et assistance sociale	113	5,64	723	4,76
71 Arts, spectacles et loisirs	37	1,85	252	1,66
72 Services d'hébergement et de restauration	159	7,94	1149	7,56
81 Autres services	274	13,68	749	4,93
91 Administrations publiques	32	1,60	526	3,46
Total	2003	100	15200	100

La population active habitant la MRC de Montcalm qui avait 15 ans et plus au moment du dernier recensement de 2021 a été classée selon l'industrie dans laquelle elle travaillait. Voici le nombre de travailleurs par secteur d'activité pour toutes les personnes qui ont travaillé au moins un moment entre le 1^{er} janvier 2020 et le 8 mai 2021 (Statistique Canada, 2023). C'est un portrait des résidents de la MRC. Plusieurs d'entre eux travaillent en dehors de la MRC, soit dans la région de Lanaudière, à Montréal ou dans d'autres régions.

Tableau VII

Répartition de la population active de 15 ans et plus par secteur d'activité, MRC de Montcalm, 2021

SCIAN	Nombre de travailleurs	%
11 Agriculture, foresterie, pêche et chasse	1035	3,4
21 Extraction minière, exploitation en carrière, et extraction de pétrole et de gaz	100	0,3
22 Services publics	155	0,5
23 Construction	4835	16,1
31-33 Fabrication	3590	12,0
41 Commerce de gros	1005	3,3
44-45 Commerce de détail	3925	13,1
48-49 Transport et entreposage	1675	5,6
51 Industrie de l'information et industrie culturelle	230	0,8
52 Finance et assurances	585	1,9
53 Services immobiliers et services de location et de location à bail	375	1,2
54 Services professionnels, scientifiques et techniques	1095	3,6
55 Gestion de sociétés et d'entreprises	0	0,0
56 Services administratifs, de soutien, de gestion des déchets et d'assainissement	1265	4,2
61 Services d'enseignement	1600	5,3
62 Soins de santé et assistance sociale	4000	13,3
71 Arts, spectacles et loisirs	320	1,1
72 Services d'hébergement et de restauration	1560	5,2
81 Autres services	1585	5,3
91 Administrations publiques	1085	3,6
Total	30020	100,0

En comparant les tableaux VI et VII, on remarque que 3 secteurs attirent plus d'employés que la main d'œuvre disponible dans la MRC. Le secteur qui recrute le plus d'employés de l'extérieur de la MRC est celui de la fabrication (254 employés), suivi de l'agriculture, foresterie, pêche et chasse (204) et de la gestion de sociétés et d'entreprises (13).

Pour tous les autres secteurs d'activité, il y a donc une fuite de travailleurs, car la demande est trop faible sur le territoire par rapport au nombre de travailleurs disponibles. Le secteur où la fuite est la plus élevée est celui de la construction (3548), suivi des soins de santé et assistance sociale (3277), du commerce de détail (1516), du transport et entreposage (1199) et des services administratifs, de soutien, de gestion des déchets et d'assainissement (1073).

Économie

Le PIB par habitant au Québec était de 54 512 \$ en 2021 (Hamelin et al., 2023). La région de Lanaudière se trouve à cet égard loin sous la moyenne, à 32 810 \$, qui est la plus basse mesure de toutes les régions. Cela est lié au fait que les Lanaudois sont nombreux à sortir de la région pour aller travailler, et donc leur production est comptabilisée dans d'autres régions. La productivité du travail, ou PIB par heure travaillée, était également moindre dans la région, à 60,98 \$ par heure, comparativement à 67,62 \$ par heure au Québec. La valeur ajoutée des biens et services produits régionalement est donc plus faible ici qu'ailleurs au Québec par rapport au nombre d'habitants et aux heures travaillées sur le territoire.

Caractéristiques des ménages

L'attrait de la région, et de son logement relativement abordable pour les familles comparativement aux grands centres à proximité, est indéniable. L'afflux de gens vers les régions lié à la pandémie a également bénéficié à notre territoire, qui connaissait déjà une expansion démographique. Les dépenses en construction résidentielle ont augmenté de 17,2 % dans Lanaudière entre 2018 et 2022, soit la 3^e région en importance. Pendant ce temps, le nombre de familles avec ou sans enfant(s) a augmenté de 10 % dans la MRC de Montcalm, entre 2016 et 2021, passant de 15 320 à 16 860¹⁵.

Le type de ménage le plus répandu dans la MRC est d'un couple sans enfants (27,5 %), suivi d'une personne seule (27,4 %), d'un couple avec enfants (25,6 %) et de ménages monoparentaux (9,4 %).

Tableau VIII

Type de ménage, MRC de Montcalm, 2021

Type de ménage	Nombre	Part (%)
Une seule famille de recensement sans personnes additionnelles	14 965	62,4
Un couple avec enfants	6 130	25,6
Un couple sans enfants	6 595	27,5
Monoparentaux	2 245	9,4
Multigénérationnels	595	2,5
Plusieurs familles de recensement	125	0,5
Une seule famille de recensement avec des personnes additionnelles	805	3,4
Sans famille de recensement composés de deux personnes ou plus	925	3,9
Une seule personne	6 575	27,4
Total	23 990	100,0

Pour ce qui est des ménages collectifs, ils sont souvent exclus des statistiques, donc on possède peu de renseignements sur eux. Voici au moins un aperçu du type de logement où ils résident, selon leur âge¹⁶.

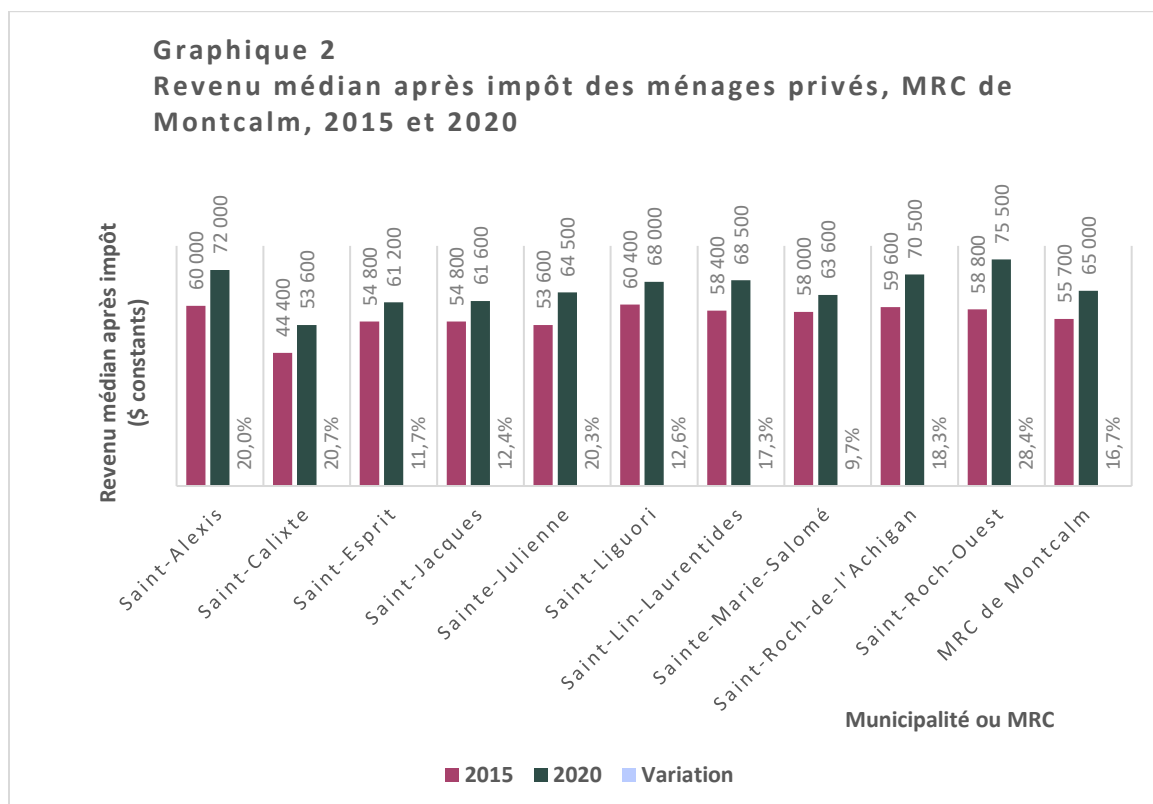
Tableau IX

Population dans les ménages collectifs selon le type de logement et l'âge, MRC de Montcalm, 2021

Type de logements	Moins de 65 ans		65 ans +	
	Nombre	%	Nombre	%
Établissements de soins de santé et établissements connexes	60	52,8	270	79,4
Logements collectifs offrant des services	170	37,6	65	19,1
Autres	45	7,2	0	0,0
Total	285	100,0	340	100,0

Revenu

Le revenu médian après impôt des ménages privés est de 65 000 \$ dans la MRC en 2020, comparativement à 66 600 \$ au Québec¹⁷.



Le revenu des ménages varie beaucoup selon la structure familiale. L'ensemble des familles de recensement, qui incluent les couples avec ou sans enfants, les familles monoparentales et les familles, avaient un revenu médian après impôts de 77 000 \$ en 2020 dans la MRC, comparativement à 32 800 \$ pour les personnes vivant seules. Les couples avec enfant(s) sont ceux qui vivaient avec le revenu médian le plus élevé, soit 95 300 \$. Les couples sans enfants recevaient quant à eux 67 900 \$ et les familles monoparentales 55 200 \$ (Marquis et Lamoureux Théorêt, 2022).

Tableau X

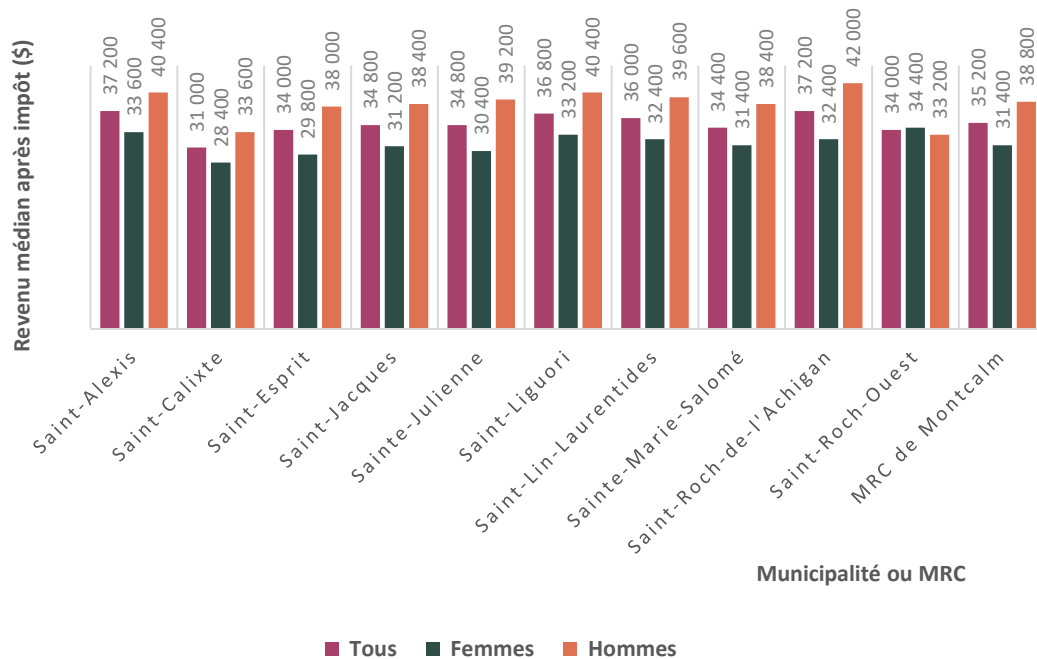
Revenu médian après impôt des ménages privés selon l'organisation familiale, MRC de Montcalm, 2020

Municipalité ou MRC	Revenu médian (\$)					
	Couples			Monoparentales	Familles	Personnes seules
	Avec enfant(s)	Sans enfant	Total			
Saint-Alexis	100 000	74 000	88 000	58 800	87 000	34 800
Saint-Calixte	86 000	59 600	70 000	52 400	67 000	30 200
Saint-Esprit	103 000	66 500	82 000	56 000	77 000	31 200
Saint-Jacques	97 000	69 000	81 000	56 800	77 500	33 200
Sainte-Julienne	93 000	67 000	80 000	56 000	76 500	33 600
Saint-Liguori	106 000	69 500	85 000	65 000	83 000	33 200
Saint-Lin-Laurentides	94 000	69 000	84 000	53 200	77 500	34 000
Sainte-Marie-Salomé	102 000	68 500	83 000	58 400	81 000	33 600
Saint-Roch-de-l'Achigan	106 000	72 500	88 000	59 200	83 000	34 000
Saint-Roch-Ouest	96 000	62 400	79 500	nd	78 500	nd
MRC de Montcalm	95 300	67 900	82 000	55 200	77 000	32 800

Sur le plan individuel, toutes compositions familiales confondues, le revenu médian après impôt des personnes de 15 ans et plus était de 35 200 \$ en 2020, soit de 31 400 \$ pour les femmes et 38 800 \$ pour les hommes. L'écart entre les sexes est encore très visible.

Graphique 3

Revenu médian après impôt des personnes de 15 ans et plus ayant un revenu dans les ménages privés, MRC de Montcalm, 2020

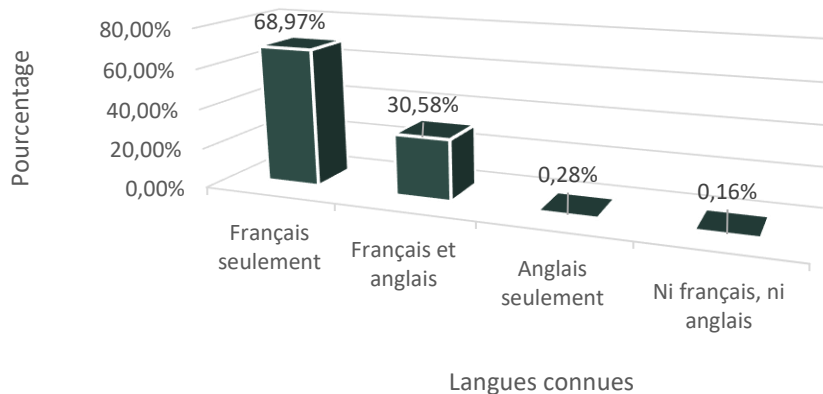


Langue

Les résidents montcalmois connaissent le français à 99,55 % (Statistique Canada, 2023). Le français est la langue d'usage partout dans la MRC. 68,97 % connaissent seulement le français, 30,58 % le français et l'anglais, 0,28 % l'anglais seulement et 0,16 % ni le français, ni l'anglais.

Graphique 4

Connaissance des langues officielles, MRC de Montcalm, 2021



Le français est, sans conteste, la première langue parlée au sein de la population, à 97,34 % et la langue utilisée le plus souvent au travail, à 96,13 %. C’est aussi la langue maternelle de 94,97 % des gens. Suivent les langues non officielles, à 2,00 %; l’anglais à 1,58 %; le français et l’anglais à 1,01 %; puis d’autres combinaisons de langues à 0,42 %.

Sur un total de 58 380 personnes sondées, voici les langues maternelles non officielles de la population.

Tableau XI

Langues maternelles non officielles de la population, MRC de Montcalm, 2021

Langue maternelle	Population
Autochtones	5
Afro-asiatiques	140
Austro-asiatiques	30
Austronésiennes	20
Créoles	90
Indo-européennes	765
Balto-slaves	75
Celtiques	5
Germaniques	30
Grec	25
Indo-iraniennes	15
Italiques (romanes)	620
Nigéro-congolaises	20
Des signes	15
Sino-tibétaines	20
Taï-kadaï	15
Turques	25
Ouraliennes	15

Ascendance et identité autochtone

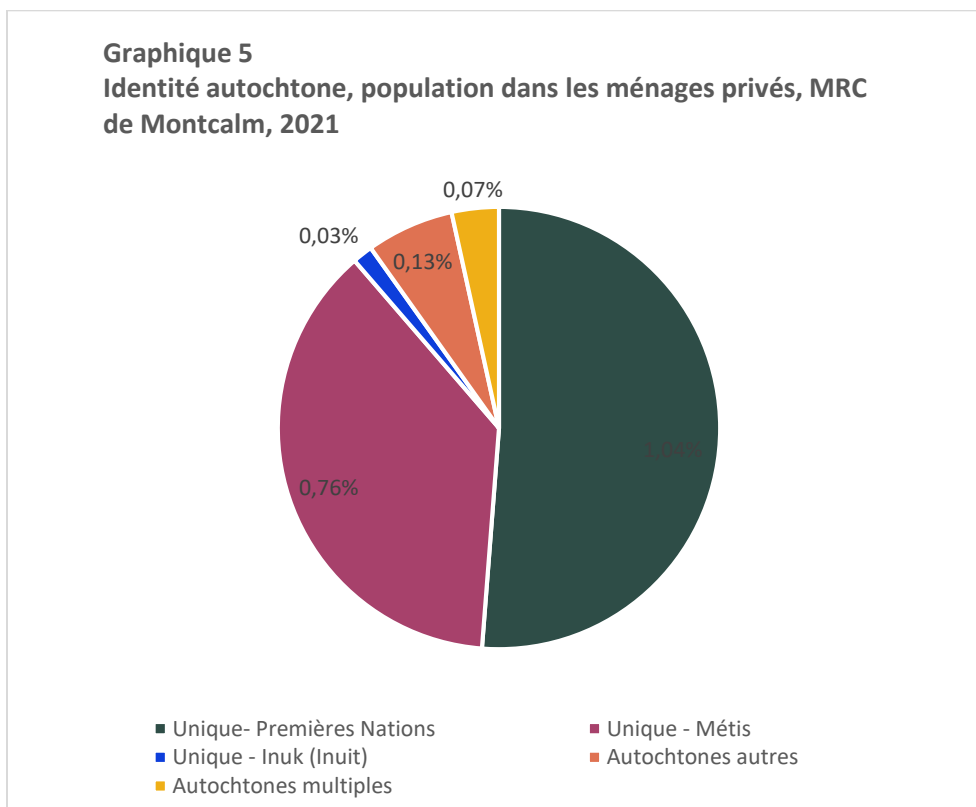
Le territoire de la MRC était anciennement occupé par les populations autochtones des Omàmiwininimowin (Algonquin) et des Anishinabewaki ᐱᐢᓂᓴᓇᐅᐱᐱᐢ¹⁸. Près de 5 % de la population possède des ascendances autochtones (Statistique Canada, 2023). De cette part, 1,98 % ont seulement des ascendances autochtones et 2,89 % ont des ascendances autochtones et non autochtones.

Tableau XII

Ascendance autochtone, population dans les ménages privés, MRC de Montcalm, 2021

Ascendance	Population	Pourcentage
Autochtone seulement	1150	1,98%
Unique - Premières Nations	975	1,68%
Unique - Métis	145	0,25%
Unique - Inuit	10	0,02%
Autochtones multiples	15	0,03%
Autochtones et non autochtones	1680	2,89%
Premières Nations et non autochtone	1550	2,67%
Métis et non autochtone	105	0,18%
Inuit et non autochtone	20	0,03%
Autochtones et non autochtones multiples	10	0,02%

Ce ne sont pas toutes les personnes ayant des ascendances autochtones qui se définissent comme autochtones. En somme, ce sont 1175 personnes (2,02 %) dans la MRC qui s'identifient comme autochtones. 1060 ont une identité autochtone unique (1,83 %), dont 605 aux Premières Nations (1,04 %), 440 aux Métis (0,76 %) et 15 aux Inuit (0,03 %). 40 personnes (0,07 %) ont des identités autochtones multiples et 75 ont une identité autochtone autre (0,13 %). 170 personnes, soit 0,29 % de la population, sont des Indiens inscrits ou des traités.



Immigration

Des vagues successives d'immigrants sont venues s'établir dans la MRC. La population la plus nombreuse d'entre eux provient d'Europe (43,2 %). Par contre, cela diffère pour les immigrants récents, dont 41,4 % proviennent plutôt d'Afrique (Statistique Canada, 2023).

Tableau XIII

Continent de naissance des immigrants, MRC de Montcalm, 2021

Continent de naissance	Population totale	%	Population immigrants récents	%
Amériques	410	24,1	45	31,0
Europe	735	43,2	25	17,2
Afrique	350	20,6	60	41,4
Asie	210	12,4	10	6,9
Océanie	0	0,0	0	0,0
Total	1700	100,0	145	100,0

« Immigrant récent » désigne un immigrant qui a obtenu son statut d'immigrant reçu ou de résident permanent pour la première fois entre le 1^{er} janvier 2016 et le 11 mai 2021.

Le territoire compte au total 1700 personnes immigrantes, dont 145 personnes sont des nouveaux immigrants, arrivés entre le 1^{er} janvier 2016 et le 11 mai 2021. 1555 personnes font partie des minorités visibles (ou personnes racisées), dont la plus forte proportion sont noirs (47,3 %), suivis des Latino-Américains (17,4 %) et des Arabes (16,1 %).

Tableau XIV

Minorités visibles, MRC de Montcalm, 2021

Minorité visible	Population	%
Sud-Asiatique	55	2,7
Chinois	55	3,5
Noir	735	47,3
Philippin	50	3,2
Arabe	250	16,1
Latino-Américain	270	17,4
Asiatique du Sud-Est	70	4,5
Asiatique occidental	20	1,3
Coréen	0	0,0
Japonais	0	0,0
Minorité visible autre	20	1,3
Minorités visibles multiples	20	1,3
Total	1555	100,0

Religion

La majorité des résidents de la MRC de Montcalm sont de confession religieuse chrétienne (65,60 %), catholiques à 59,48 % (Statistique Canada, 2023). Beaucoup de gens ne s'identifient à aucune religion et perspectives séculières, soit 33,42 % de la population. Voici la distribution des personnes selon leur identification religieuse. La religion chrétienne est aussi divisée en sous-groupes.

Tableau XV

Religion pour la population dans les ménages privés, MRC de Montcalm, 2021

Religion	Population	%
Bouddhiste	75	0,13
Chrétienne	38080	65,60
Chrétienne non déterminée ailleurs	2545	4,38
Anglicane	15	0,03
Baptiste	170	0,29
Catholique	34530	59,48
Orthodoxe chrétienne	165	0,28
Témoins de Jéhovah	265	0,46
Pentecôtiste et autre charismatique	50	0,09
Église unie	10	0,02
Autres traditions chrétiennes et connexes	305	0,53
Musulmane	380	0,65
Autres traditions religieuses et spirituelles	115	0,20
Aucune religion et perspectives séculières	19400	33,42
Total	58050	100,0

Scolarité

Au niveau de la scolarité, la région de Lanaudière se retrouve bonne dernière, loin derrière les autres, à 79,6 % du niveau moyen du Québec (Hamelin et al., 2023). Cette situation a malheureusement un grand impact sur l'économie régionale, en plus de vulnérabiliser la population moins scolarisée. Le taux d'élèves sortant sans diplôme ni qualification au secondaire était de 18,7 % durant l'année scolaire 2015-2016. Il est resté sensiblement le même depuis, à 18,2 % en 2019-2020, dont 14,4 % chez les filles et 21,2 % chez les garçons (CISSSL, 2024a). Cela se compare à un taux global de 11,2 % dans Lanaudière et de 13,5 % au Québec.

Le taux de diplomation au secondaire (ou attestation d'équivalence) dans la MRC de Montcalm est à seulement 68,5 % chez les 15 ans et plus, puis à 73,0 % chez les 25 à 64 ans (Statistique Canada, 2023). C'est beaucoup moins qu'au Québec où ces taux sont respectivement de 79,4 % et 85,5 %. La municipalité avec le plus haut taux de diplomation des 25 à 64 ans est Saint-Roch-Ouest (86,2 %), suivie de Saint-Liguori et Saint-Alexis ex-aequo (84,2 %) et Saint-Esprit (82,4 %). Celles avec le plus faible taux sont Saint-Calixte (64,8 %), Saint-Lin-Laurentides (70,6 %) et Sainte-Julienne (73,8 %).

Tableau XVI

Diplôme d'études secondaires ou attestation d'équivalence, ménages privés, MRC de Montcalm, 2021 (%)

Nom géographique	15 ans +		25 à 64 ans	
	Avec diplôme	Sans diplôme	Avec diplôme	Sans diplôme
Saint-Alexis	75,0	25,5	84,2	16,5
Saint-Calixte	63,2	36,9	64,8	35,2
Saint-Esprit	76,0	24,0	82,4	17,6
Saint-Jacques	71,3	28,9	76,2	23,8
Sainte-Julienne	69,2	30,8	73,8	26,2
Saint-Liguori	79,9	20,1	84,2	15,4
Saint-Lin-Laurentides	65,7	34,3	70,6	29,4
Sainte-Marie-Salomé	74,5	25,0	78,2	21,8
Saint-Roch-de-l'Achigan	72,9	27,1	77,6	22,4
Saint-Roch-Ouest	79,2	20,8	86,2	13,8
MRC de Montcalm	68,5	31,5	73,0	27,0

Au sein de la MRC, 20,60 % de la population en âge de travailler (25 à 64 ans) ne possède aucun certificat, diplôme ou grade (+8,76 % par rapport au Québec). Le plus haut niveau de scolarisation atteint pour 20,95 % des gens est les études secondaires ou une attestation d'équivalence (+3,97 %). 50,51 % ont des études postsecondaires de niveau inférieur au baccalauréat (+8,81 %) et 7,93 % ont un baccalauréat ou un diplôme de grade supérieur (-21,55 %).

Tableau XVII

Plus haut certificat, diplôme ou grade, ménages privés, MRC de Montcalm, 2021

Plus haut certificat, diplôme ou grade	15 ans +		25 à 64 ans	
	Population	%	Population	%
Aucun certificat, diplôme ou grade	12055	26,02	6625	20,60
Études secondaires ou attestation d'équivalence	10935	23,60	6740	20,95
Études postsecondaires	23335	50,37	18795	58,43
Études postsecondaires inférieur au baccalauréat	20035	43,25	16245	50,51
Apprenti ou école de métiers	12305	26,56	10335	32,13
École de métier, autre qu'un certificat d'apprenti	8285	17,88	6995	21,75
Apprenti dans un métier	4020	8,68	3345	10,40
Collège, cégep ou autre établissement non universitaire	6625	14,30	5110	15,89
Universitaire inférieur au baccalauréat	1110	2,40	795	2,47
Baccalauréat ou grade supérieur	3295	7,11	2550	7,93

Baccalauréat	2500	5,40	1945	6,05
Supérieur au baccalauréat	275	0,59	205	0,64
Médecine, médecine dentaire, médecine vétérinaire ou optométrie	70	0,15	55	0,17
Maîtrise	405	0,87	315	0,98
Doctorat acquis	45	0,10	30	0,09
Total	46325	100,00	32165	100,00

Il est intéressant de comparer le niveau d'études des gens qui occupent un emploi et le niveau d'études atteint par la population. Ici, on compare le niveau d'études des gens en emploi dans la région de Lanaudière en 2022 (Hamelin et al., 2023) avec le niveau d'études de la population de la MRC de Montcalm en 2021 (tableau XVII). Ce n'est pas optimal, mais il n'y a pas de données sur les gens en emploi selon le niveau d'études atteint pour la MRC spécifiquement et les années des données ne concordent pas exactement. On peut tout de même obtenir une bonne idée de la situation, sans qu'elle soit 100 % exacte. Donc, 20,6 % des emplois dans Lanaudière sont occupés par des personnes qui ont terminé leurs études secondaires, comparativement à 23,60 % de la population de la MRC qui possède ce niveau de diplôme (surplus de 3,0 %). 47,2 % des emplois de la région correspondent à des gens avec un diplôme postsecondaire inférieur au baccalauréat, comparativement à 43,25 % de la population de la MRC avec ce même niveau d'éducation (pénurie de 4,0 %). Enfin, 19,6 % des personnes en emploi ont des études universitaires avec un baccalauréat ou tout diplôme de niveau supérieur, comparativement à 7,11 % de la population de la MRC qui possède ces mêmes diplômes (pénurie de 12,5 %). Au total, 87,3 % des emplois de la région sont accaparés par une population de 15 ans et plus, au moins diplômée du secondaire. Il reste donc 12,7 % d'emplois pour les non diplômés. C'est un gros problème, puisque 26,02 % (surplus de 13,3 %) des Montcalmois de 15 ans et plus ne possèdent aucun certificat, diplôme ou grade. Il y a une inadéquation significative entre les exigences du marché du travail dans la région et le niveau d'études atteint par les résidents de la MRC de Montcalm. Cela peut probablement expliquer en grande partie pourquoi certaines personnes se retirent du marché du travail ou cherchent du travail et n'en trouvent pas.

Tableau XVIII**Personnes en emploi dans Lanaudière et population de la MRC de Montcalm selon le niveau de scolarité terminé, population de 15 ans et plus**

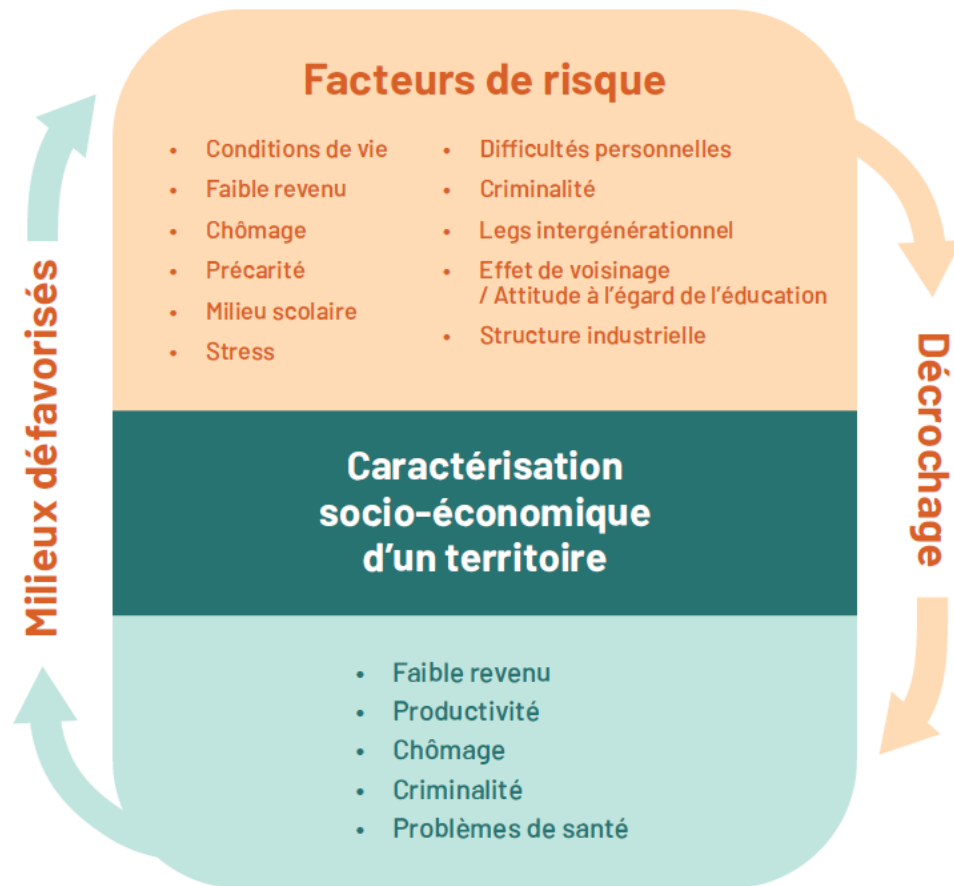
Nom géographique	Données comparées	Aucun certificat, diplôme ou grade	Études secondaires	Études postsecondaires	Études universitaires
Lanaudière	% du nombre total d'emplois, 2022	12,7	20,6	47,2	19,6
MRC de Montcalm	% de la population, 2021	26,02	23,60	43,25	7,11

Études postsecondaires inclut les études universitaires de niveau inférieur au baccalauréat.

Études universitaires inclut : baccalauréat ou diplôme de niveau supérieur.

Le décrochage scolaire et le faible niveau de scolarisation relatif des Montcalmois ont un coût considérable, autant social qu'économique. Une étude sortie en 2024, commandée par des parties prenantes de la réussite scolaire dans Lanaudière, chiffre à 1,87 milliard de dollars l'impact annuel du décrochage scolaire dans la région¹⁹. Et l'impact se fait sentir sur plusieurs fronts. Le risque de dépression est par exemple 6 % plus élevé chez les décrocheurs que chez les diplômés. Au Québec, les prisons sont composées à 63 % de décrocheurs. Près de la moitié (44 %) des bénéficiaires de l'aide sociale n'ont pas obtenu de diplôme. Cela se répercute aussi sur le niveau de littératie de la population, les possibilités d'avancement scolaire et professionnel, ainsi que la productivité au travail. Les décrocheurs auraient pourtant un avantage économique important à compléter leurs études, puisqu'ils perdent en moyenne 19 726 \$ en revenus d'emploi par année. Par conséquent, beaucoup moins d'impôts sont également perçus chez cette population. En page 41 de l'étude, la figure reprise ci-dessous illustre très bien l'effet cumulatif (cercle vicieux) qui peut se produire dans une région où se trouve un fort pourcentage de décrocheurs.

Figure 1
Effet cumulatif du décrochage au niveau régional



Littératie

Au chapitre de la littératie, la MRC s'améliore, bien qu'elle se trouve encore 10^e parmi les pires MRC au Québec²⁰. L'indicateur retenu est l'indice de littératie sous le niveau 3 du PEICA, ce niveau étant considéré comme un seuil de littératie acceptable. Cet indice a diminué de 1,9 % dans la MRC entre 2016 et 2021, pour passer à 60,3 %, donc la littératie de la population s'est améliorée durant cet intervalle. Cela représente même l'une des meilleures progressions au Québec. La MRC de Montcalm est tout de même encore bonne dernière dans Lanaudière, où l'indice de littératie est à 55,9 %, et loin derrière la moyenne québécoise, qui est à 51,6 %. À noter qu'ici, un pourcentage plus bas est meilleur, car moins de gens se retrouvent sous le niveau de littératie jugé acceptable. Des stratégies à mettre en place pour améliorer cet indice dans la population montcalmoise seraient d'avoir plus d'étudiants au collégial, qui est un point tournant, d'améliorer la littératie et la numératie chez les élèves des écoles de métiers et des centres professionnels et d'avoir une stratégie nationale de formation continue en milieu de travail. Il est maintenant reconnu que l'accès à un établissement collégial à moins de 20 km est primordial pour augmenter le taux de fréquentation des résidents d'une MRC donnée²¹. Implanter un centre d'enseignement collégial (CEC) sur le territoire devrait donc être une priorité.

Si on regarde du côté canadien, les écoles ont une douzième année ainsi que l'obligation d'aller à l'école jusqu'à 18 ans. Pourquoi ne pas évaluer cette possibilité ici? Il faudrait d'abord réellement valoriser la profession d'enseignant pour attirer et retenir les enseignants qualifiés dans nos écoles. Beaucoup de travail à accomplir, vraisemblablement.

CPE et garderies

La MRC compte 8 Centres de la petite enfance (CPE) et 12 garderies sur son territoire, pour un total de 1312 places. 15 établissements sont à contribution réduite (1026 places) et 235 places sont réservées aux tout-petits de 17 mois et moins²². Parmi les places en garderies, 451 sont subventionnées et 286 sont non subventionnées²³. Voici la liste des services de garde éducatifs à l'enfance.

Tableau XIX

CPE et garderies, MRC de Montcalm, 2 juillet 2024

Nom de l'installation	Municipalité	Type de service de garde	Places totales au permis	Places 17 mois ou moins	Place à contribution réduite
Garderie éducative St-Alexis Inc.	Saint-Alexis	Garderie	25	10	Oui
CPE la montagne enchantée	Saint-Calixte	CPE	80	15	Oui
Garderie des minis aventuriers Inc.	Saint-Esprit	Garderie	52	10	Non
Garderie éducative St-Esprit	Saint-Esprit	Garderie	78	20	Oui
La p'tite gare St-Esprit	Saint-Esprit	CPE	48	5	Oui
Garderie les soleils d'amour Inc.	Saint-Jacques	Garderie	57	5	Oui
Garderie éducative St-Jacques	Saint-Jacques	Garderie	15	0	Oui
Centre de la petite-enfance pastelle	Sainte-Julienne	CPE	80	5	Oui
Garderie au pied de l'arc-en-ciel	Sainte-Julienne	Garderie	100	20	Oui
Les petites pommettes	Sainte-Julienne	Garderie	100	30	Oui
Centre de la petite-enfance Tirelou (Installation 2)	Saint-Liguori	CPE	80	10	Oui

Centre de la petite-enfance « Au royaume des bouts de choux »	Saint-Lin-Laurentides	CPE	78	10	Oui
Centre de la petite-enfance multi-garde	Saint-Lin-Laurentides	CPE	80	20	Oui
Garderie du faubourg enchanté Inc.	Saint-Lin-Laurentides	Garderie	80	30	Non
Garderie du faubourg enchanté - Installation 2	Saint-Lin-Laurentides	Garderie	80	0	Non
Garderie éducative St-Lin	Saint-Lin-Laurentides	Garderie	29	10	Non
La petite ferme	Saint-Lin-Laurentides	CPE	80	20	Oui
Ti-ti la girafe	Saint-Lin-Laurentides	Garderie	45	0	Non
Les amis de Mandoline Inc.	Sainte-Marie-Salomé	Garderie	76	10	Oui
La p'tite gare St-Roch	Saint-Roch-de-l'Achigan	CPE	49	5	Oui
Total :			1312	235	Oui : 15

S'ajoutent à cette liste 695 places en milieu familial subventionnées et 5 non subventionnées, pour une offre totale actuelle de 1212 places. La proportion de places subventionnées sur le total est de 85,5 %, soit plus qu'au Québec, où elle est de 80 %. Il y a également 4 projets en cours de réalisation pour ajouter des places dans la MRC. Le CPE au royaume des bouts de choux – installation le petit ruisseau verra le jour à Saint-Lin-Laurentides, avec un ajout de 80 places. La garderie éducative Saint-Alexis et la garderie éducative St-Jacques ajouteront aussi chacune 80 places subventionnées dans leur municipalité respective. Puis, la garderie éducative Saint-Lin, non subventionnée, sera agrandie pour ajouter 50 places.

Il manque toujours beaucoup de places à l'échelle du Québec. Au 31 mai 2024, un total de 72 550 enfants étaient toujours sur la liste d'attente nationale pour avoir accès à une place dans une garderie subventionnée. Parmi ceux-ci, 31 783 souhaitaient une place avant le 29 février 2024 et en plus de cela, 28 371 femmes enceintes étaient préinscrites en février. Certains de ces enfants ont probablement déjà une place dans une garderie non subventionnée, mais celle-ci coûte beaucoup plus cher pour les parents, ce qui rend le budget familial considérablement plus serré. Dans la MRC, 397 enfants sont en attente d'une place. Si on prend en compte les projets pour créer de nouvelles places, il restera toujours 95 enfants en attente.

Écoles

On recense sur le territoire de la MRC, 13 écoles de niveau préscolaire et primaire, 5 exclusivement au primaire, 1 d'adaptation scolaire au primaire et 3 écoles secondaires, dont 1 privée. Toutes les autres écoles sont publiques et font partie du Centre de services scolaire des Samares. Voici une liste de toutes les écoles, classées par niveau d'enseignement (primaire ou secondaire), puis par municipalité ou ville. On y trouve également le rang décile pour l'indice du seuil de faible revenu (SFR) et pour l'indice de milieu socio-économique (IMSE). Un rang décile de 1 est considéré comme le moins défavorisé et celui de 10 comme le plus défavorisé, et ce, à l'échelle du Québec (CISSSL, 2024a). Le SFR est quand les familles consacrent une part de 20 % de plus que la moyenne à la nourriture, au logement et à l'habillement, en prenant en compte la taille de la famille et le milieu de résidence (rural, urbain, grande agglomération, etc.) L'IMSE comprend deux variables : la sous-scolarisation de la mère (2/3 de l'indice) et l'inactivité des parents (1/3), qui sont les déterminants les plus forts de l'échec scolaire²⁴. Le rang décile de l'IMSE est de 8 ou plus pour toutes les écoles recensées, sauf pour l'école Saint-Joseph à Saint-Liguori qui est de 6. Il y a donc beaucoup de travail à faire pour améliorer l'IMSE des populations locales.

Tableau XX

Écoles primaires et secondaires, MRC de Montcalm, 2022-2023

Nom de l'école	Municipalité	Réseau	Niveau d'enseignement	Nombre d'élèves	Rang décile SFR	Rang décile IMSE
Notre-Dame	Saint-Alexis	Public	Préscolaire, primaire	107	2	8
De Saint-Calixte (école de la Gentiane)	Saint-Calixte	Public	Préscolaire, primaire	385	7	10
De Saint-Calixte (école Louis-Joseph-Martel)	Saint-Calixte	Public	Primaire			
Dominique-Savio	Saint-Esprit	Public	Préscolaire, primaire	111	5	8
Saint-Louis-de-France	Saint-Jacques	Public	Préscolaire, primaire	226	2	8
De Grand-Pré	Saint-Jacques	Public	Adaptation scolaire au primaire	58	7	9
À l'Unisson (des Explorateurs)	Sainte-Julienne	Public	Préscolaire, primaire	386	6	9
À l'Unisson (Notre-Dame-de-Fatima)	Sainte-Julienne	Public	Primaire			
Des Boutons-d'Or ¹	Sainte-Julienne	Public	Préscolaire, primaire	431	6	9
Des Virevents	Sainte-Julienne	Public	Primaire			

Saint-Joseph	Saint-Liguori	Public	Préscolaire, primaire	137	1	6
De l'Aubier	Saint-Lin-Laurentides	Public	Préscolaire, primaire	647	7	9
Des Trois-Temps (école de l'Arc-en-Ciel)	Saint-Lin-Laurentides	Public	Préscolaire, primaire	667	7	10
Des Trois-Temps (école de l'Oiseau-Bleu)	Saint-Lin-Laurentides	Public	Primaire			
Des Trois-Temps (école Sir-Wilfrid-Laurier)	Saint-Lin-Laurentides	Public	Primaire			
Du Carrefour-des-Lacs	Saint-Lin-Laurentides	Public	Préscolaire, primaire	300	5	10
Du Ruisseau	Saint-Lin-Laurentides	Public	Préscolaire, primaire	573	5	9
De Sainte-Marie-Salomé	Sainte-Marie-Salomé	Public	Préscolaire, primaire	83	7	8
Notre-Dame	Saint-Roch-de-l'Achigan	Public	Préscolaire, primaire	397	5	9
Collège Esther-Blondin ²	Saint-Jacques	Privé	Secondaire	1258	ND	ND
Du Havre-Jeunesse	Sainte-Julienne	Public	Secondaire	891	7	10
De l'Achigan	Saint-Roch-de-l'Achigan	Public	Secondaire	1255	6	10

¹Les données de l'école des Virevents sont combinées avec celles Des Boutons d'Or. Nous avons confirmé cela avec l'école.

²Le Collège Esther-Blondin nous a fourni les informations, puisque c'est un établissement privé.

Dans le palmarès 2023 des écoles secondaires du Québec²⁵, les 3 institutions de la MRC ont vu leur rang au classement diminuer. Le Collège Esther-Blondin se trouve au 93^e rang sur 468 écoles, avec 19,1 % des élèves handicapés ou en difficulté d'apprentissage ou d'adaptation (EHDA), ce qui lui donne une cote globale de 7,4/10. Les 2 autres écoles se situent tout en bas du classement. L'école du Havre-Jeunesse est au 450^e rang, avec 44,7 % d'EHDA et une cote globale de 2,8/10, puis l'école de l'Achigan, quant à elle, est au 452^e rang, avec 36,7 % d'EHDA et une cote globale de 2,7/10.

Logement

Les trois-quarts (75,3 %) des ménages montcalmois sont propriétaires de leur logement et le quart (24,7 %) sont locataires. La proportion de ménages, propriétaires et locataires, qui ont consacré 30 % ou plus de leur revenu aux frais de logement a considérablement diminué entre 2015 et 2020, passant de 20,1 % à 12,7 %, soit une diminution de 36,8 % (Marquis et Lamoureux Théorêt, 2022). Par contre, le coût pour se loger a augmenté de manière assez prononcée depuis, avec l'inflation, l'augmentation des taux d'intérêts et le manque de logements disponibles, alors la situation s'est fort probablement dégradée. Les frais de logement mensuels médians en 2021 sont de 1060 \$ pour un propriétaire et de 830 \$ pour un locataire (CISSSL, 2024a). Ces frais sont plus élevés (1310 \$ et 880 \$) dans la région métropolitaine de Montréal (Statistique Canada, 2023). Ce sont 350 ménages de la MRC (1,5 %) qui vivent dans un logement subventionné. C'est moins que dans Lanaudière (1,7 %) et qu'au Québec (3,5 %). Voici une liste des logements existants selon la municipalité, le type de logement et de résidents^{26, 27}. À cette liste, s'ajoutent 12 logements privés dont les résidents bénéficient du programme de supplément au loyer (PSL). Selon la Société d'habitation du Québec, la MRC de Montcalm compte un total de 242 logements subventionnés, dont 151 en habitations à loyer modique (HLM) et 91 en PSL.

Tableau XXI

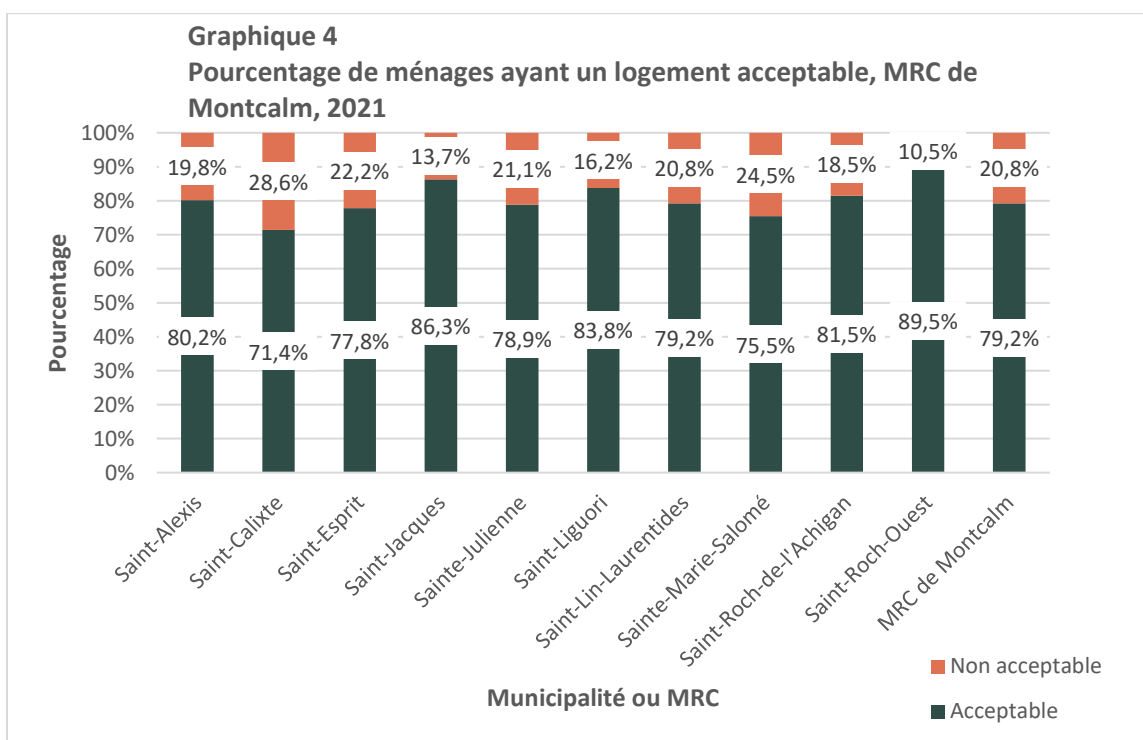
Logements subventionnés, MRC de Montcalm, 2024

Nom de l'établissement	Municipalité	Type de logement	Résidents	Nombre de logements
St-Alexis-de-Montcalm	Saint-Alexis	HLM	PA	10
6444, route 335	Saint-Calixte	HLM	F	12
6450, route 335	Saint-Calixte	HLM	PA	9
Saint-Esprit	Saint-Esprit	HLM	PA	19
68, rue Principale	Saint-Esprit	Autre	PA	4
			LA	12
Résidence J.O. Émile-Forest	Saint-Jacques	HLM	PA	20
Habitation Port-Royal	Saint-Jacques	OSBL	PA	3
Sainte-Julienne	Sainte-Julienne	HLM	PA	15
Sainte-Julienne #2	Sainte-Julienne	HLM	PA	12
St-Liguori	Saint-Liguori	HLM	PA	13
164 à 172, 11e Avenue	Saint-Lin-Laurentides	HLM	F	6
525, rue Saint-Paul	Saint-Lin-Laurentides	HLM	PA	10
Résidence Coopérative Quatre Soleils	Saint-Lin-Laurentides	Coop	PA	3
Les Habitations Saint-Lin-Laurentides	Saint-Lin-Laurentides	OSBL	F	7
			PS	4
Résidence Laurier	Saint-Lin-Laurentides	OSBL	PA	46
Sainte-Marie-Salomé	Sainte-Marie-Salomé	HLM	PA	10

St-Roch-de-l'Achigan	Saint-Roch-de-l'Achigan	HLM	PA	15
Les Résidences de l'Achigan	Saint-Roch-de-l'Achigan	OSBL	PA	12
Total :				242

F : Familles, PA : Personnes âgées, PS : Personnes seules, LA : Loyer abordable via AccèsLogis, entre 75% et 95% du prix du marché

Selon des indicateurs établis par la Société canadienne d'hypothèques et de logement (SCHL), un logement est considéré acceptable s'il respecte certains seuils de qualité, de taille convenant aux besoins et d'abordabilité. 79,2 % des ménages (propriétaires et locataires) de la MRC vivent dans un logement acceptable²⁸.



Les besoins régionaux en habitation abordable sont majoritairement (55 %) pour des petits logements, soit des chambres, studios ou des logements avec une chambre à coucher. 16 % des besoins démontrés dans Lanaudière sont ensuite pour des moyens logements de 2 ou 3 chambres à coucher. Puis, 29 % sont pour des petits logements en résidence privée pour les aînés (RPA)²⁹.

Santé

L'espérance de vie à la naissance de la population montcalmoise est de 81,6 ans pour les femmes et de 78,5 ans pour les hommes, ce qui est inférieur d'au moins 2 ans aux mêmes données pour le Québec³⁰. À 65 ans, les femmes peuvent espérer vivre pendant 20,0 ans et les hommes pendant 18,6 ans. Ces valeurs sont aussi inférieures à celles du Québec. Dans la MRC, le taux d'hospitalisation infantile et les naissances vivantes de faible poids ou prématurées surviennent plus fréquemment qu'au Québec. Les Montcalmois, femmes ou hommes, sont également plus souvent hospitalisés pour des accidents de véhicules moteur qu'ailleurs. On voit dans cette statistique une opportunité de mieux sécuriser nos routes et de sensibiliser la population. Pour ce qui est de la prévalence des maladies chroniques, le diagnostic qui revient le plus souvent est celui d'hypertension artérielle, avec 23 % des 20 ans et plus qui sont touchés. Le diabète est aussi courant, touchant 10 % des 20 ans et plus. 13 % des personnes d'un an et plus souffrent d'asthme, 8,9 % des 20 ans et plus ont une cardiopathie ischémique et 12 % des 35 ans et plus vivent avec une maladie pulmonaire obstructive chronique (MPOC). Chez les 65 ans et plus, 5,6 % ont la maladie d'Alzheimer. Globalement, la population de la MRC souffre davantage de maladies chroniques que la moyenne québécoise. On y trouve également plus de TDAH. Quant à la santé mentale, 12 % des gens sont affectés par un trouble ou plus, soit une proportion semblable au Québec. 6,6 % ont des troubles anxiodépressifs, ce qui est moins qu'au Québec. La mortalité par suicide est par contre plus élevée dans la MRC, surtout chez les hommes.

Dans son ensemble, la ville de Saint-Lin-Laurentides est la plus désavantagée de la MRC au niveau de la santé de ses résidents. Le bilan socio-économique généralement plus défavorable de la MRC de Montcalm engendre plus de problèmes de santé au sein de sa population comparativement au Québec. Également, les personnes plus défavorisées sur le plan de la scolarité ou du revenu, qui sont relativement nombreuses dans la MRC, ont tendance à être plus nombreuses à fumer, à être exposées à la fumée secondaire, à avoir une alimentation moins saine, à être inactives physiquement, obèses ou à avoir de l'hypertension artérielle. Par conséquent, même si l'espérance de vie devrait continuer d'augmenter dans un avenir prévisible, cela voudra probablement dire plus d'années à vivre avec une maladie chronique ou une incapacité pour plusieurs Montcalmois. Dû à l'accroissement significatif de la population et à son vieillissement, les services de santé devront s'adapter pour être capables de répondre à la demande plus élevée. Une approche favorisant une meilleure santé globale et axée sur la prévention serait toute indiquée pour la MRC. Le rêve serait en fait de mettre en place des approches intersectorielles pour sortir les personnes de la spirale de la précarité, comme le suggère Pierre Langlois dans sa plus récente étude pour le compte de la Fondation pour l'alphabétisation³¹.

Au sujet des habitudes de vie, voici quelques faits intéressants concernant le nord de Lanaudière, soient les MRC de Montcalm, de Matawinie, de D'Auray et de Joliette³². Les gens qui se considèrent sédentaires ont généralement complété moins d'études, le revenu de leur ménage est plus faible, ils sont surreprésentés parmi ceux qui n'ont pas d'emploi et aussi chez les jeunes de 15 à 24 ans, ce qui est de mauvais augure pour l'avenir. La dernière visite chez le dentiste remonte à 5 ans ou plus pour 13,5 % de la population. 59,5 % des gens consomment des boissons sucrées quotidiennement, alors que 9,1 % boivent des boissons énergisantes au moins une fois par semaine et 18,5 % consomment des boissons diètes.

Seulement 51,9 % des gens boivent leurs 4 verres d'eau recommandés par jour. 34,6 % font de l'embonpoint et 25,4 % sont en condition d'obésité. À cet effet, 46,7 % de ceux qui font de l'embonpoint dans la région perçoivent leur poids comme étant normal. Les fumeurs, quant à eux, comptent pour 19,7 % de la population, dont 15,0 % au quotidien. 25,5 % consomment de l'alcool de manière excessive et 9,6 % sont des consommateurs quotidiens ou réguliers de cannabis. 15,4 % ont consommé des opioïdes prescrits et 3,4 % non prescrits dans les 12 derniers mois. 67,1 % de la population était active sexuellement dans la dernière année. 9,8 % ont déjà eu un diagnostic d'ITS au cours de leur vie. Enfin, un total de 6,6 % ont déjà vécu de l'itinérance visible ou cachée au cours de leur vie.

Concernant la santé au travail, 28,1 % considèrent que le niveau d'exigences psychologiques y est élevé. 31,7 % ressentent un niveau faible ou modéré d'autorité décisionnelle. 22,4 % reçoivent un soutien faible ou modéré de leur superviseur immédiat et 22,1 % de leurs collègues. 22,1 % considèrent également que leur travail est faiblement reconnu. Une part toujours trop grande de 13,5 % vivent du harcèlement psychologique ou sexuel à leur travail. Un total de 14,1 % éprouvent de la difficulté à garder un équilibre entre vie personnelle et professionnelle, dont plus de femmes que d'hommes. Les contraintes physiques sont élevées au travail pour 29,3 % de la population. Une part importante de 19,4 % des gens vivent un niveau élevé de détresse psychologique liée au travail. Finalement, les troubles musculosquelettiques non traumatiques et liés au travail touchent 34,3 % de la population et 6,1 % attribuent leur surdité au travail.

Accès aux services de santé

Six cliniques de santé sont présentes sur le territoire de la MRC et sont plutôt bien réparties. Les voici³³. Il y a également un centre de réadaptation en déficience intellectuelle et en trouble du spectre de l'autisme (La Myriade) à Sainte-Julienne³⁴.

Tableau XXII

Cliniques médicales, MRC de Montcalm, 2024

Nom de la clinique	Municipalité
CLSC de Saint-Calixte (GMF Saint-Donat)	Saint-Calixte
CLSC de Saint-Esprit	Saint-Esprit
Clinique médicale L'Acadie (GMF Berthier - Saint-Jacques)	Saint-Jacques
Clinique médicale Sainte-Julienne (GMF des Samares)	Sainte-Julienne
Centre médical des Laurentides (GMF Rousseau-Montcalm)	Saint-Lin-Laurentides
Clinique médicale l'Achigan (GMF des Samares)	Saint-Roch-de-l'Achigan

L'accès à un médecin de famille n'est pas toujours facile, et surtout, pas équitable d'une région à l'autre. En date de mars 2024, ce sont 1,4 million de personnes qui sont en attente d'un médecin au Québec³⁵. Au total, plus de 2,3 millions de personnes n'ont pas de médecin de famille. La région de Lanaudière est 3^e parmi celles ayant le plus long délai d'attente à partir de l'inscription au guichet d'accès. Le temps d'attente est en moyenne de 447 jours, comparativement à 377 jours au Québec. D'ailleurs, Lanaudière-Nord est le 5^e réseau local de service (RLS) avec le plus de personnes en attente d'un médecin de famille, soit 26 872 personnes. Par contre, depuis que le guichet d'accès à la première ligne (GAP) a été mis en place, il est plus facile pour ceux qui n'ont pas de médecin ou d'équipe de médecins attitrée d'obtenir un rendez-vous au besoin. Au 30 juin 2024, 92 % de la population lanaudoise aurait ainsi accès à un service de première ligne³⁶. 99,9 % des premiers rappels du GAP sont faits en 36 h ou moins, ce qui est excellent. 84,6 % des gens sont déjà attitrés à un professionnel ou à une équipe de soins et ce pourcentage est en augmentation constante depuis la mi-2022.

Le CISSS qui couvre la MRC est celui de Lanaudière, avec deux hôpitaux : le Centre hospitalier (CH) De Lanaudière, situé à Saint-Charles-Borromée et l'Hôpital Pierre-Le Gardeur, à Terrebonne. Le palmarès des urgences 2024 de La Presse³⁷ révèle que le CH De Lanaudière obtient une note de C-, qui est donc sous la moyenne de C+. La durée moyenne du séjour aux urgences y est de 18h24, alors qu'elle est de 17h26 en moyenne au Québec. Cette durée ne cesse d'augmenter depuis 2018-2019, où elle était de 14h12 en moyenne nationalement. Cela est dû entre autres à une présence de plus en plus forte de patients âgés et plus malades, avec plus de comorbidités. Les séjours de 48 heures ou plus au CH De Lanaudière comptent pour 7,3 % du total. Pour ce qui est du CH Pierre-Le-Gardeur, il obtient une note de B-. La durée moyenne du séjour aux urgences y est de 20h30 et les séjours de 48h et plus représentent 4,4 % du total. Le délai moyen de prise en charge après le triage est de 3h42 dans les deux hôpitaux de la région, soit une baisse de 1h14 depuis un an. La durée moyenne de séjour sur civière a également diminué de 1h50 pour atteindre 16h20. Il y a par contre 15,21 % de ces séjours qui durent plus de 24 heures. Concernant les ambulances, elles prennent en moyenne 13 min 3 s pour arriver auprès du patient lorsque le besoin est urgent.

Les patients en attente d'une consultation auprès d'un médecin spécialiste sont au nombre de 171 014 dans Laval – Lanaudière – Laurentides, dont 58,51 % sont hors délai. Il y a présentement 558 personnes en attente hors délai d'un service de première ligne en santé mentale dans Lanaudière, une donnée plutôt stable. 137 personnes sont en attente d'une place en CHSLD, en hausse de 24. Le soutien à domicile, lui, s'améliore, avec 589 personnes en attente d'un premier service, une diminution de 233. Le nombre d'heures accordées dans ce service est en nette augmentation, de 1 154 371 à 1 787 038 depuis 2019-2020, ce qui est très bien. Quant aux délais d'attente en chirurgie, la tendance globale est à la hausse pour la région³⁸. Cela est possiblement une répercussion de toutes les opérations qui ont dû être repoussées en temps de pandémie. Pour l'ensemble des chirurgies, le nombre de personnes qui doivent attendre plus d'un an a gravement augmenté de 1142 % entre la période 12 de l'année financière 2019-2020 et la période 3 de 2024-2025, soit la plus récente donnée disponible. Le nombre total de patients en attente d'une chirurgie pour Laval – Lanaudière - Laurentides est de 10 112, dont 1640 depuis plus d'un an.

Pour ce qui est des ressources humaines dans le réseau de la santé, il y a, au 9 mars 2024, 12 221 employés présents au travail dans Lanaudière, en hausse de 279 sur un an. Le taux d'heures supplémentaires travaillées (TS) est de 6,89 %, dont 0,05 % en temps supplémentaire obligatoire (TSO). 440 employés de plus sont requis dans la région, en baisse de 69 sur un an.

En somme, une proportion de 70,49 % des patients régionaux (122 avis) considèrent qu'ils ont vécu une expérience globale positive avec le réseau de la santé.

Centres d'hébergement et résidences pour personnes âgées

La MRC compte 3 centres d'hébergement et de soins longue durée (CHSLD)³⁹, ainsi que 8 résidences pour personnes âgées (RPA)⁴⁰, pour un total de 441 unités. Ce sont surtout des établissements de plus petite taille comparativement aux villes environnantes. Ils sont listés ici par municipalité.

Tableau XXIII

CHSLD et RPA, MRC de Montcalm, 2024

Nom de l'établissement	Municipalité	CHSLD ou RPA	Type de résidents	Autres clientèles	Catégorie RPA	Nombre d'unités
Le Cœur du Village - HLM	Saint-Esprit	RPA OSBL	A	-	1	16
Villa Jardin Tendresse	Saint-Esprit	RPA Privé	A, S-A	Alzheimer et trouble cognitif, convalescence courte durée, déficience intellectuelle ou physique, santé mentale	3	15
Centre d'hébergement de Saint-Jacques	Saint-Jacques	CHSLD	N-A	Déficience intellectuelle ou physique, santé mentale	N/A	59
Résidence Nadia Bastien	Saint-Jacques	RPA Privé	A, S-A	Déficience intellectuelle, santé mentale	3	9
Résidence Nouvelle-Acadie de St-Jacques	Saint-Jacques	RPA OSBL	A, S-A	Ressources intermédiaires	1	45

Havre Bleu	Sainte-Julienne	RPA Privé	A, S-A	Alzheimer et trouble cognitif, convalescence	2	50
Marie-Claire	Sainte-Julienne	RPA Privé	A, S-A	Alzheimer et trouble cognitif léger, convalescence courte durée, Parkinson, résidence évolutive	3	14
Centre d'hébergement Armand-Marchand (Saint-Liguori)	Saint-Liguori	CHSLD	N-A	Déficiences intellectuelle ou physique	N/A	39
Centre d'hébergement Saint-Antoine-de-Padoue	Saint-Lin-Laurentides	CHSLD	N-A	-	N/A	112
Accueil St-Roch	Saint-Roch-de-l'Achigan	RPA Privé	S-A	Alzheimer et trouble cognitif léger, convalescence courte durée	3	54
Les Résidences de l'Achigan	Saint-Roch-de-l'Achigan	RPA OSBL	A, S-A	Alzheimer et trouble cognitif, convalescence courte durée	1	28
Total :						441

A : Autonome, S-A : Semi-autonome, N-A : Non-autonome

Catégorie 1 : RPA offrant uniquement des services de base (repas, loisirs ou aide domestique)

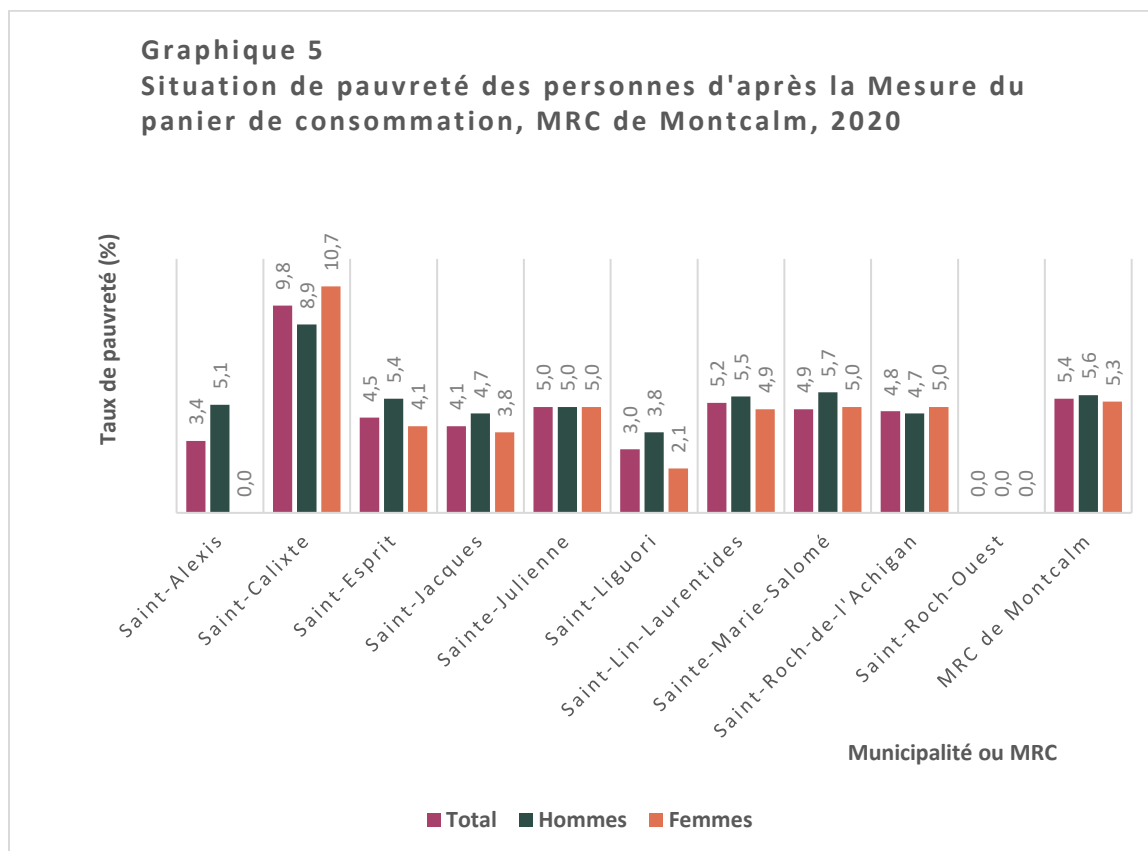
Catégorie 2 : RPA offrant également la distribution de médicaments

Catégorie 3 : RPA offrant des services d'assistance personnelle

Catégorie 4 : RPA offrant des soins infirmiers

Pauvreté et défavorisation

Le taux de pauvreté selon la Mesure du panier de consommation est de 5,4 % dans la MRC (Statistique Canada, 2024). Fait étonnant, dans 8 municipalités sur 10, ce taux est supérieur ou égal chez les hommes que chez les femmes. Cela pourrait être dû au fait que davantage d'hommes habitent seuls par rapport aux femmes. 1305 de plus exactement, ce qui équivaut à 2,2 % de la population totale en ménage privé. Il y a également plus d'hommes bénéficiaires de prestations de l'assurance emploi : 1365 de plus, soit 2,9 % de la population de 15 ans et plus dans les ménages privés. Ou cela pourrait tout simplement être lié au contexte spécial de la COVID-19. Les taux de pauvreté les plus élevés chez les sous-groupes se trouvent chez les filles de 0 à 17 ans de Saint-Calixte (16,9 %), chez les femmes de 55 à 64 ans de Saint-Esprit (19,2 %) et de Saint-Calixte (17,2 %), et chez les hommes de 55 à 64 ans de Saint-Calixte (15,3 %). Des mesures ciblées pour ces clientèles auraient avantage à être mises en place.



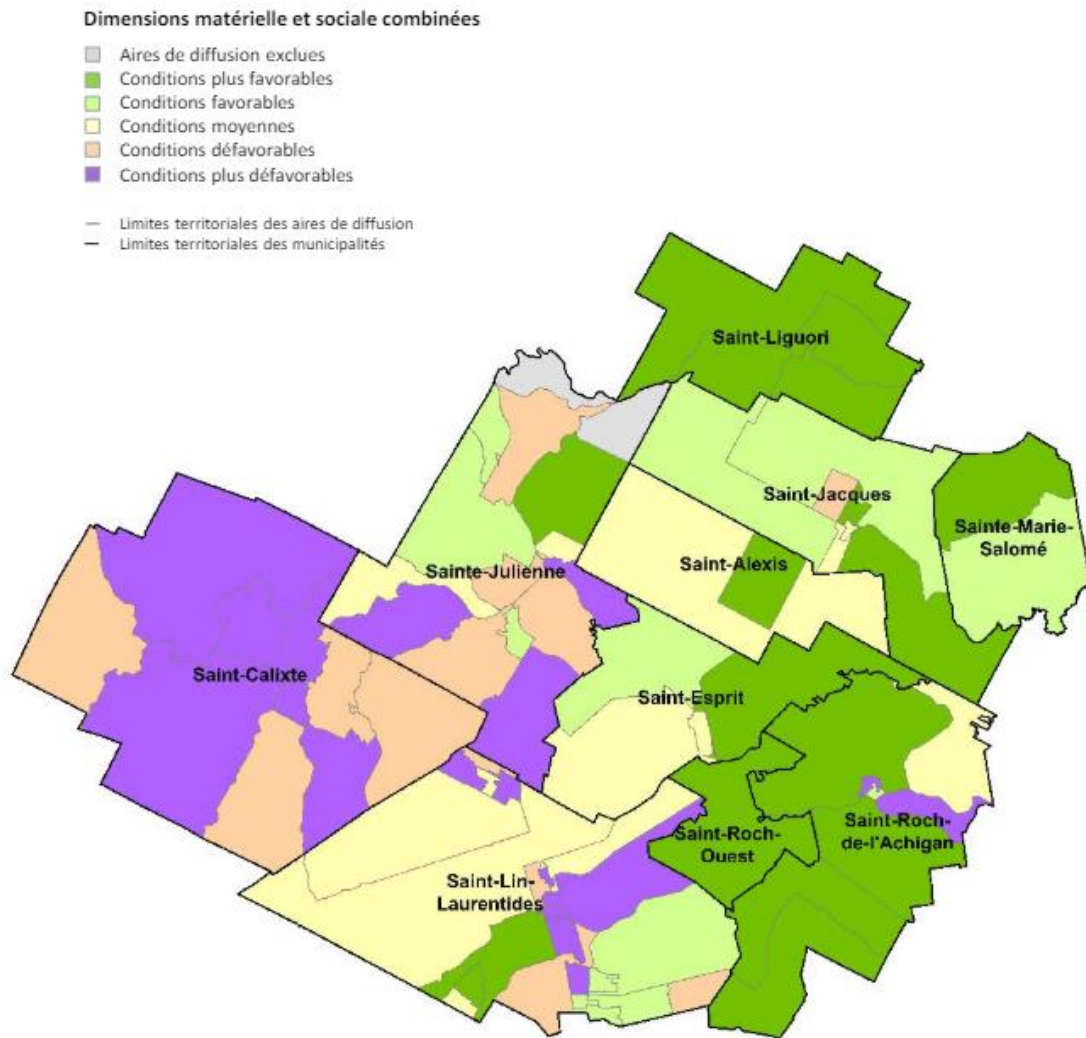
Par ailleurs, l'indice de défavorisation permet de déterminer quelles parties du territoire de la MRC sont plus ou moins favorisées, d'un point de vue matériel et social. La combinaison des deux facteurs tient compte du taux de diplomation, du revenu moyen après impôt, du taux d'emploi ainsi que de la situation familiale (isolement vs cohésion). Sur la carte suivante⁴¹, nous pouvons voir tous les secteurs entre le 5^e quintile (conditions plus défavorables) et le 1^{er} quintile (conditions plus favorables).

Les conditions plus défavorables se retrouvent surtout à Saint-Calixte (56 % de la population), puis à Saint-Lin-Laurentides (31 %), Saint-Roch-de-l'Achigan (25 %) et Sainte-Julienne (16 %). Les municipalités de Saint-Liguori (100 %), Saint-Roch Ouest (100 %) et Saint-Roch-de-l'Achigan (57 %) bénéficient quant à elles de conditions socio-économiques plus favorables.

Figure 2

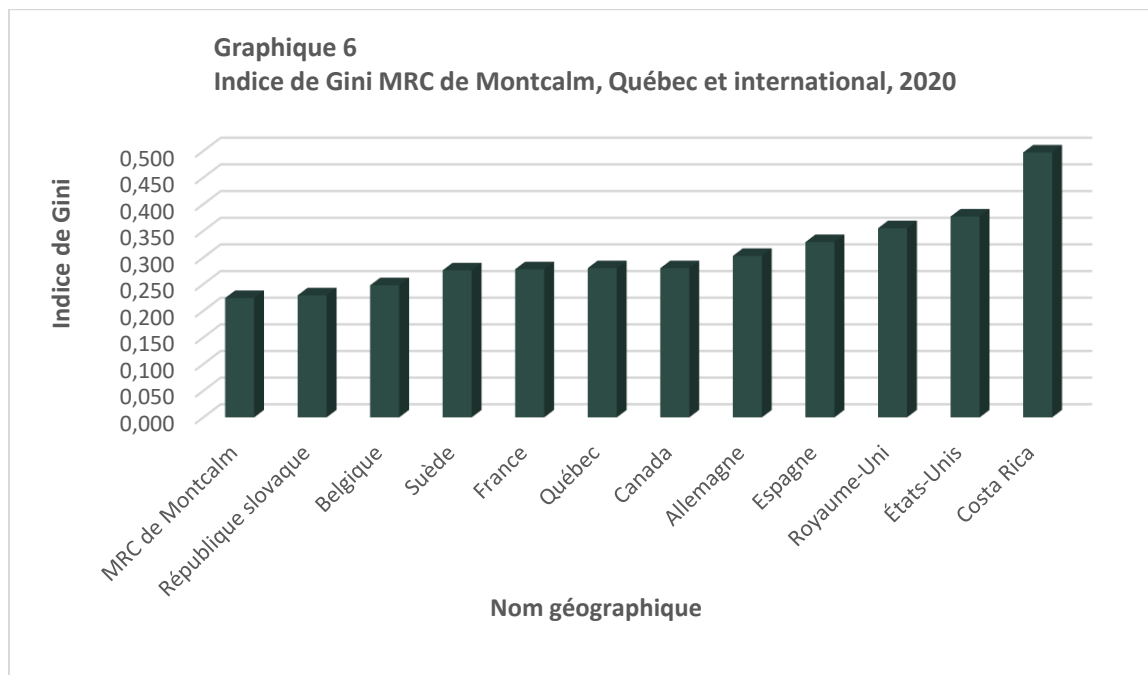
Indice de défavorisation, dimensions matérielle et sociale combinées, MRC de Montcalm, 2021

Conditions par rapport au territoire de référence : MRC de Montcalm



Indice de Gini

L'indice de Gini permet de mesurer à quel point le revenu est réparti de manière égale au sein d'une population. Il est compris entre 0 (parfaitement égal) et 1 (une seule personne accapare tout le revenu). Au Québec, le coefficient de Gini sur le revenu après impôt rajusté des ménages était de 0,280 en 2020⁴². À l'international, des pays comme la Suède, la France et le Canada obtiennent des indices semblables⁴³. La MRC de Montcalm fait encore mieux de ce côté, avec un indice de 0,224 (Statistique Canada, 2023). Ce résultat est comparable aux pays les plus égalitaires.



Indice de vitalité économique

L'indice de vitalité économique permet de déterminer le niveau de vitalité d'un territoire et il est disponible pour les 104 MRC et pour 1160 localités de plus de 40 habitants au Québec. Il est composé de 3 variables clés pour la vitalité économique : Le marché du travail (taux de travailleurs de 25 à 65 ans), le niveau de vie (revenu médian de la population de 18 ans et plus) et le dynamisme démographique (taux d'accroissement annuel moyen de la population sur une période de 5 ans)⁴⁴. Cet indice est entre autres utilisé pour déterminer les enveloppes budgétaires pour le développement local et régional, comme le Fonds régions et ruralité. Si l'indice est négatif, cela veut dire que la vitalité du territoire est sous la moyenne et s'il est positif, qu'elle est au-dessus de la moyenne. Plus l'indice est éloigné de 0, plus il s'éloigne de la moyenne. Voici un recensement des indices pour toutes les localités du territoire, ainsi que pour la MRC. La vitalité économique globale de la MRC est positive (3,06) et se trouve dans le 2^e quintile.

Toutes les localités ont un indice positif, sauf Saint-Calixte (-1,27), qui se trouve dans le 3^e quintile, tout comme Sainte-Marie-Salomé (0,92). De leur côté, Saint-Roch-de-l'Achigan (8,41), Saint-Lin-Laurentides (7,19) et Saint-Liguori (7,06) se démarquent du lot en faisant partie du 1^{er} quintile. Les deux premières font partie du territoire de la région métropolitaine de recensement (RMR) de Montréal et cela leur bénéficie clairement. Les autres municipalités se retrouvent au 2^e quintile.

Tableau XXIV

Indice de vitalité économique, MRC de Montcalm, 2020

Nom géographique	Indice de vitalité économique	Rang sur 1160 localités ou sur 104 MRC	Quintile
Saint-Alexis	5,83	243	2
Saint-Calixte	-1,27	665	3
Saint-Esprit	2,48	418	2
Saint-Jacques	5,40	261	2
Sainte-Julienne	3,76	328	2
Saint-Liguori	7,06	195	1
Saint-Lin-Laurentides	7,19	193	1
Sainte-Marie-Salomé	0,92	508	3
Saint-Roch-de-l'Achigan	8,41	158	1
Saint-Roch-Ouest	2,80	396	2
MRC de Montcalm	3,06	35	2

Criminalité

Le rapport annuel 2022-2023 de la Sûreté du Québec⁴⁵ révèle plusieurs informations liées au crime dans la MRC. D'abord, 15 054 cartes d'appels ont été traitées sur le territoire, dont la priorité a été classée de 0 à 3, 0 étant le plus urgent. Cette dernière catégorie a été ajoutée le 1^{er} décembre 2021, il est donc normal que la catégorie 1 ait diminué comparativement aux années précédentes. Le nombre d'appels est plutôt stable d'une année à l'autre. Parmi les cartes d'appels, une part de 7 % était pour des alarmes relayées par une centrale qui ont entraîné un déplacement. Le Centre de réponse aux citoyens (CRC) a également répondu à 148 appels où le déplacement des policiers n'était pas requis pour la MRC de Montcalm. Voici les données pour les 5 dernières années.

Tableau XXV**Nombre de cartes d'appels traitées par la Sûreté du Québec, MRC de Montcalm**

Carte d'appel	2018-2019	2019-2020	2020-2021	2021-2022	2022-2023
Priorité 0	0	0	0	146	425
Priorité 1	4736	4534	4699	4212	3935
Priorité 2	7688	7973	7973	7887	7955
Priorité 3	2765	2486	2486	2576	2739
Total :	15189	14993	15158	14821	15054

Priorité 0 : Événement critique à très haut risque pour la sécurité des personnes et nécessitant une intervention policière immédiate.

Priorité 1 : Événement à risque ou nécessitant une intervention policière rapide.

Priorité 2 : Événement sans risque pour la sécurité des personnes et pour lequel l'intervention policière est différée, avec déplacement policier, sur rendez-vous ou après avoir répondu aux événements P0 ou P1 en cours.

Priorité 3 : Événement sans risque pour la sécurité des personnes et pour lequel l'intervention policière est différée, sans déplacement policier, sur rendez-vous téléphonique avec un membre du Centre de réponse aux citoyens (CRC) ou avec un patrouilleur; ou bien par déplacement du citoyen au poste de la Sûreté.

Tableau XXVI**Nombre de cartes d'appels pour des alarmes, Sûreté du Québec, MRC de Montcalm**

Carte d'appel	2018-2019		2019-2020		2020-2021		2021-2022		2022-2023	
	Nb	%	Nb	%	Nb	%	Nb	%	Nb	%
Alarmes	1791	12	1470	10	1155	8	1082	7	1074	7

Le nombre de crimes contre la personne a diminué par rapport à l'année précédente, mais il est en augmentation dans les 5 dernières années. Les voies de fait contribuent particulièrement à cette hausse et comptent pour plus de la moitié (55,3 %) des cas. La SQ a effectué des activités de sensibilisation à la violence conjugale, ce qui pourrait expliquer la hausse des infractions recensées. Concernant les crimes contre la propriété, ils sont en augmentation sur 5 ans. L'infraction la plus fréquente est les vols simples, suivie des vols de véhicules qui sont en nette augmentation ici comme partout au Québec.

Tableau XXVII**Nombre de crimes contre la personne, Sûreté du Québec, MRC de Montcalm**

Crimes contre la personne	2018-2019	2019-2020	2020-2021	2021-2022	2022-2023
Infraction entraînant la mort	0	1	0	2	2
Agressions sexuelles	84	103	111	149	121
Voies de fait	255	276	294	333	355
Vols qualifiés	7	3	3	3	8
Autres crimes contre la personne ⁱ	148	128	162	163	156
Total :	494	511	570	650	642

ⁱInclut les cas d'enlèvement, de séquestration, d'extorsion, de profération de menaces, d'intimidation, etc.

Tableau XXVIII**Nombre de crimes contre la propriété, Sûreté du Québec, MRC de Montcalm**

Crimes contre la propriété	2018-2019	2019-2020	2020-2021	2021-2022	2022-2023
Incendies criminels	31	27	23	17	25
Introductions par effraction	159	200	119	104	150
Vols simples	204	264	182	232	266
Vols de véhicule	165	155	120	145	220
Recels	16	33	18	14	17
Fraude	106	121	178	239	166
Méfais	126	207	139	177	134
Total :	807	1007	779	928	978

D'autres activités liées au crime sont listées ci-dessous. La somme des « autres criminalités » est en baisse significative et les activités policières sont plutôt stables.

Tableau XXIX

Autres criminalités, Sûreté du Québec, MRC de Montcalm

Autres criminalités	2018-2019	2019-2020	2020-2021	2021-2022	2022-2023
Autres infractions au Code criminel ⁱ	190	169	143	229	172
Loi régl. drogues et stupéfiants	91	59	73	61	36
Infractions aux autres lois fédérales	1	4	18	1	1
Infractions aux autres lois provinciales	207	237	202	214	148
Total :	489	469	436	505	357

ⁱComprend : utilisation de monnaie contrefaite, avoir troublé la paix, évasion d'une garde légale, action indécente, production et distribution de pornographie juvénile, voyeurisme, leurre au moyen d'un ordinateur, appel téléphonique indécent, menace, incitation publique à la haine, etc.

Tableau XXX

Activités policières, Sûreté du Québec, MRC de Montcalm

Activités policières	2018-2019	2019-2020	2020-2021	2021-2022	2022-2023
Assistances	92	90	99	137	115
Permis	22	10	10	16	20
Enquêtes	528	569	540	556	653
Événements relatifs à la RACJ ⁱ	64	31	20	23	47
Objets perdus ou trouvés	21	14	24	29	16
Interventions policières ⁱⁱ	433	400	436	504	466
Véhicules retrouvés ou remisés	222	121	172	122	94
Interpellation, observation et autre	88	119	163	152	108
Total :	1470	1354	1464	1539	1519

ⁱRégie des alcools, des courses et des jeux

ⁱⁱComprend : plainte de bruit, chicane de famille, service d'ordre, escorte de véhicule, affaire civile, transfert de détenu et de personne en crise, assistance au public, prise d'empreintes digitales, personne en détresse, etc.

Protection de la jeunesse

Pour les années 2022-2023, 1862 signalements à la DPJ ont été traités dans la MRC, dont 624 furent retenus (CISSSL, 2024a). Dans la moitié des cas, la problématique en cause est de la négligence (26 %) ou de l'abus physique (24 %). Autant de filles (51 %) que de garçons (49 %) sont concernés. La plupart des signalements retenus le sont entre 6-11 ans (39 %), suivi des 12-15 ans (29 %), des 0-5 ans (28 %) et des 16-17 ans (4 %). Le taux de signalements dans la MRC est plus élevé que la moyenne québécoise (CISSSL, 2020). L'attente moyenne pour obtenir une évaluation est de 24 jours (Santé et services sociaux Québec, 2024).

Sécurité routière

En regardant les statistiques sur le nombre de collisions dans les 5 dernières années (poste de la MRC de Montcalm de la Sûreté du Québec, 2023), on remarque une tendance à la baisse. La diminution la plus marquée est pour les collisions matérielles, en baisse de 78 par rapport à l'année précédente. Pour ce qui est des interventions effectuées par la Sûreté du Québec liées aux réseaux de transport, elles ont diminué entre 2021-2022 et 2022-2023. La variation la plus importante à cet égard concerne les constats municipaux, en diminution de 994. Le nombre de cas recensés pour des capacités affaiblies a augmenté de 20, ce qui peut s'expliquer par une quantité plus élevée d'opérations dédiées à cette problématique sur le territoire.

Tableau XXXI

Nombre de collisions couvertes par la Sûreté du Québec, MRC de Montcalm

Collisions	2018-2019	2019-2020	2020-2021	2021-2022	2022-2023
Collisions mortelles	9	4	6	6	7
Collisions avec blessés graves	4	2	5	4	6
Collisions avec blessés légers	315	275	184	203	256
Autres collisions avec blessés ⁱ	0	0	1	0	0
Collisions matérielles	735	696	584	739	661
Total :	1063	977	780	952	930

ⁱLa catégorie « Autres collisions avec blessés » comprend les cas survenus hors des chemins publics

Tableau XXXII

Nombre d'interventions couvertes pour les réseaux de transport, Sûreté du Québec, MRC de Montcalm

Interventions	2018-2019	2019-2020	2020-2021	2021-2022	2022-2023
Avertissements nautiques	0	0	0	2	0
Capacités affaiblies	98	149	137	130	150
Autres crimes ⁱ	162	149	144	134	123
Constats provinciaux	3506	3177	2577	2442	2545
Constats municipaux	3331	4725	3323	3772	2778
Avis de vérification d'un véhicule routier	249	147	105	75	88

Avertissements	2050	2158	2089	1409	1010
Total :	9396	10505	8375	7964	6694

ⁱLa catégorie « Autres crimes » comprend les cas de conduite dangereuse, de poursuite, de délit de fuite, de conduite de véhicule routier pendant une interdiction de conduire.

Principaux axes de déplacement

Certaines sections de routes sont particulièrement fréquentées sur le territoire. Voici celles où le débit de circulation journalier est le plus élevé⁴⁶. La route 125, ainsi que la route 335 sont particulièrement passantes sur certaines sections pour des routes régionale et secondaire.

Tableau XXXIII

Débits de circulation journaliers, MRC de Montcalm, 2023ⁱ

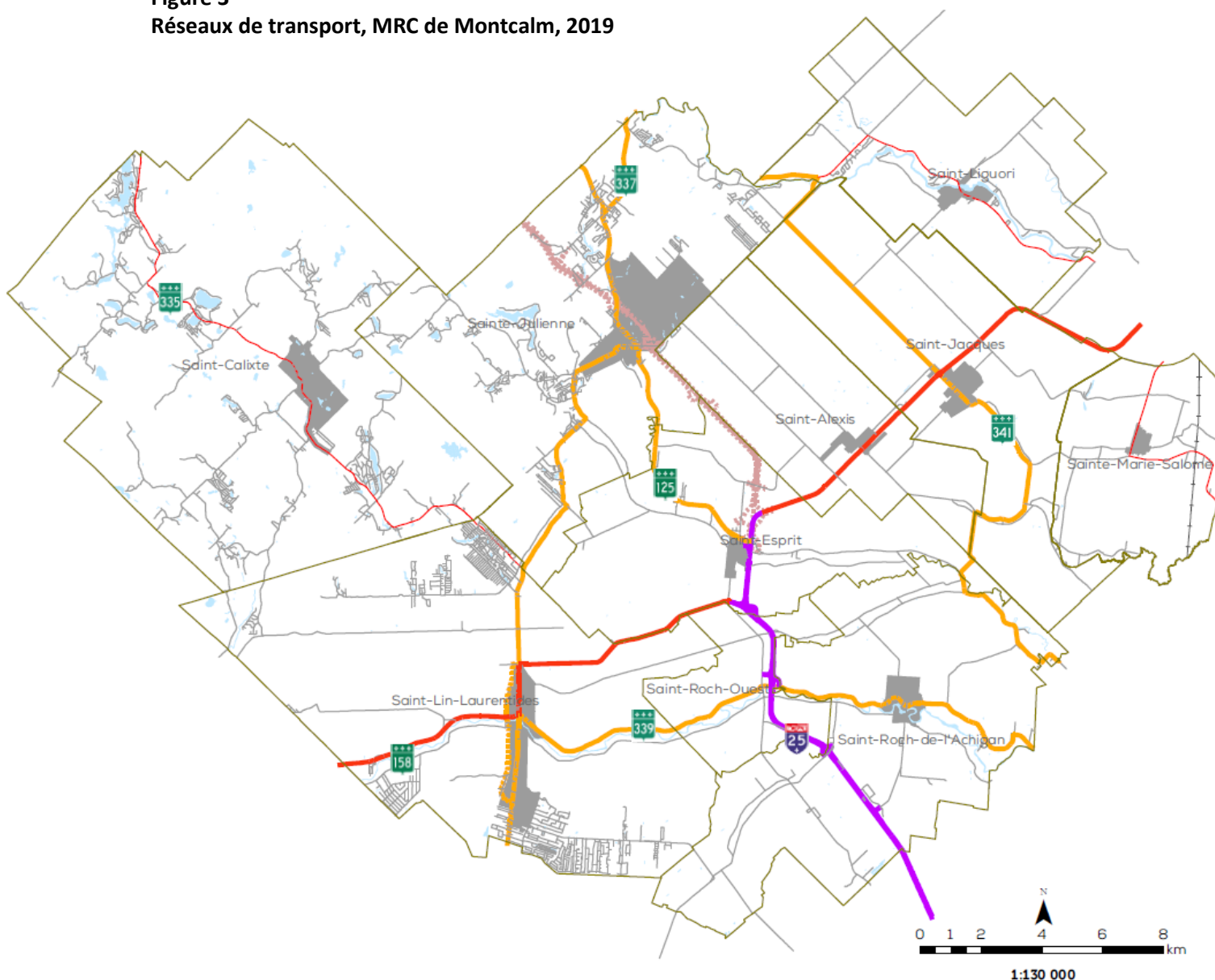
Principaux axes de déplacement	Débit journalier moyen annuel (DJMA)	Débit journalier moyen estival (DJME)	Débit journalier moyen hivernal (DJMH)
Autoroute 25 , entre la rue Armand-Majeau et le rang du Ruisseau des Angés Sud à Saint-Roch-de-l'Achigan	38 000	41 000	34 000
Autoroute 25 , entre le rang du Ruisseau des Angés Sud et le rang de la Rivière Nord à Saint-Roch-Ouest	35 000	42 000	28 000
Autoroute 25 , entre la route 158 (rang de la Côte-Saint-Louis) à Saint-Roch-Ouest et la route 125 à Saint-Esprit	32 000	35 000	29 000
Route 125-337 , entre la rue Cartier et la fourche des routes 125 et 337 à Sainte-Julienne	18 400	20 400	16 300
Route 158 , entre la route 341 à Saint-Jacques et le chemin Archambault à Crabtree	16 900	18 300	15 200
Route 125 , entre l'autoroute 25 à Saint-Esprit et la rue Cartier à Sainte-Julienne	16 100	17 400	14 400
Route 335-337 , entre la route 337 et la route 158 à Saint-Lin-Laurentides	15 800	17 100	14 200
Route 158 , entre l'autoroute 25 à Saint-Esprit et la route 341 à Saint-Jacques	15 600	16 900	14 000
Route 335 , entre la route 158 et le rang Saint-Henriette à Saint-Lin-Laurentides	14 800	16 000	13 300
Route 337 , entre la route 125 à Sainte-Julienne et la route 341 à Rawdon	12 200	13 200	10 900

Route 158 , entre l'autoroute 25 et la rue Saint-Isidore à Saint-Lin-Laurentides	10 600	11 500	9 500
Route 335 , entre la route 337 et la rue du Mont-Royal à Saint-Lin-Laurentides	7 800	8 400	7 000
Route 125 , entre la route 337 à Sainte-Julienne et la route 348 à Rawdon	7 600	9 100	6 100
Route 158 (rang de la Rivière Nord / boulevard Sainte-Sophie), entre la route 158-335-337 à Saint-Lin-Laurentides et la rue Murray à Sainte-Sophie	7 500	8 100	6 700
Rang Ruisseau des Angers S, entre le chemin de la Côte Georges et la route 125 à Saint-Roch-de-l'Achigan	5 644	nd	nd

¹Les données datent toutes de 2023, sauf pour le rang Ruisseau des Angers S, qui provient de données internes de la MRC datant de 2019. Les données de ce rang ne peuvent pas être considérées absolument exactes, parce que l'appareil qui les a comptabilisées est imprécis.

Et voici une carte des réseaux de transports dans la MRC⁴⁷. La 25 est la seule autoroute sur le territoire (axe nord-sud) et la 158 est l'unique route nationale (axe est-ouest). La 125 est une route régionale principale (nord-sud), alors que les routes 335, 337, 341 (nord-sud) et la 339 (est-ouest) sont des routes secondaires. La 346 n'est pas indiquée sur la carte, mais c'est aussi une route secondaire qui passe sur le territoire, de Saint-Liguori à Sainte-Julienne (est-ouest).

Figure 3
Réseaux de transport, MRC de Montcalm, 2019



CARTE 20

Réseaux de transport

Légende

- Limite municipale
- Voie ferrée
- Cours d'eau
- Périmètre d'urbanisation

Réseau routier

- Autoroute
- Route nationale
- Route régionale
- Route collectrice
- Route locale
- Autoroute projetée
- Voie de contournement projetée

Veillez noter que les limites des périmètres d'urbanisation sont conditionnelles à l'autorisation de la CPTAQ

Source des données :
MRC de Montcalm, 2015

Date :
Septembre 2019

Format original :
Tabloid 11 x 17 po

Projection :
NAD83, MTM zone 8

Adoption en vertu du Règlement 501-2019

Amendement	Date d'entrée en vigueur

**Schéma d'aménagement
et de développement révisé**



Routes projetées

Conséquemment au débit de circulation très élevé vu plus haut, on projette une voie de contournement dans Saint-Lin-Laurentides, ainsi qu'un prolongement d'environ 9 km de l'autoroute 25 de Saint-Esprit à Sainte-Julienne. Le prolongement de l'autoroute 25 comporte trois phases. La première a été complétée à l'été 2023 avec le réaménagement de la route 125, pour la rendre plus sécuritaire, dans le secteur urbain de Sainte-Julienne. Les phases 2 et 3 visent à contourner Sainte-Julienne par la construction d'une route nationale à quatre voies (deux voies par direction) dans le prolongement de l'autoroute 25. Le projet a été modifié avec le temps, puisqu'on prévoyait initialement continuer l'autoroute, ce qui aurait nécessité un tracé plus large, et donc un plus grand accaparement des terres agricoles. Les deux dernières phases sont en attente d'une révision du projet, car l'emprise de la route traverse un écosystème forestier où se trouvent des espèces menacées et vulnérables⁴⁸. Ces travaux sont nécessaires pour rendre le nord de Lanaudière plus accessible, pour diminuer la congestion au centre-ville de Sainte-Julienne et pour améliorer la circulation et la sécurité des usagers. Une piste pour les cyclistes et les véhicules tout-terrain sera également aménagée⁴⁹.

La voie de contournement de Saint-Lin-Laurentides est rendue nécessaire par le passage de plus de 17 000 véhicules quotidiennement au centre-ville, dont 10% sont des véhicules lourds⁵⁰. Le projet de 6,5 km au total vise à rendre la circulation plus fluide et sécuritaire pour les usagers de la route. À terme, les déplacements devraient diminuer de plus de la moitié, entre autres sur la rue Saint-Isidore (route 158-335-337) et la 12^e Avenue (route 158). La phase 1 est présentement en cours avec le réaménagement de la route 335-337 au sud de la Côte de Grâce. La mobilité active sera bonifiée sur ce tronçon par l'ajout d'une piste polyvalente pour les piétons et les cyclistes. Les phases 2 et 3 suivront avec le contournement de la route 158-335-337 dans les secteurs au nord et au sud de la rivière de l'Achigan.

État des routes et travaux prévus

Le palmarès régional 2024 des pires routes publié par CAA-Québec comprend une route de la MRC de Montcalm : la route 335 à Saint-Lin-Laurentides⁵¹. Des travaux de reconstruction y sont prévus en 2025-2026. Voici un échéancier des travaux prévus dans la MRC d'ici 2026⁵².

Tableau XXXIV

Échéancier des travaux routiers dans la MRC de Montcalm, 2024

Municipalité principale	Projet	Montant investi	Activités prévues en 2024-2025	Activités prévues en 2025-2026	Lancement prévu appels d'offres	Note
Saint-Calixte	Réfection de la chaussée du secteur urbain de la route 335	\$\$\$\$	Travaux	Aucune	S1 2024	
Saint-Calixte	Réfection du pont sur la rue Laforest au-dessus de la rivière Beauport	\$	Travaux	Aucune	S1 2024	NP
Saint-Calixte, Saint-Lin-Laurentides et Sainte-Julienne	Réfection de la chaussée des routes 335 et 337	\$\$	Travaux	Aucune	Publié	
Saint-Jacques et Saint-Alexis	Réfection de la chaussée des routes 158 et 341	\$\$	Travaux	Aucune	S1 2024	
Sainte-Julienne	Prolongement de l'autoroute 25 et amélioration de la route 125		Préparation	Préparation	S.O.	API, RC, SPA
Saint-Lin-Laurentides	Contournement de Saint-Lin-Laurentides et réaménagement de la route 335	\$\$\$	Travaux	Travaux	Publié	API
Saint-Lin-Laurentides	Reconstruction de la route 335	\$\$	Préparation	Travaux	S1 2025	
Saint-Lin-Laurentides	Réfection du tablier du pont sur la route 158, au-dessus de la Petite Rivière (parachèvement)	\$	Travaux	Aucune	Publié	
Sainte-Marie-Salomé	Réfection de ponceaux sur le chemin Montcalm au-dessus du cours d'eau Brien	\$\$	Préparation	Travaux	S1 2025	NP

Légende

\$: Moins de 1 M\$, \$\$: 1 M\$ à 5 M\$, \$\$\$: 5 M\$ à 10 M\$, \$\$\$\$: 10 M\$ à 25 M\$

S1 : Premier semestre de l'année financière (1er avril au 30 septembre)

NP : Nouveau projet

RC : Projet découlant d'une recommandation du coroner

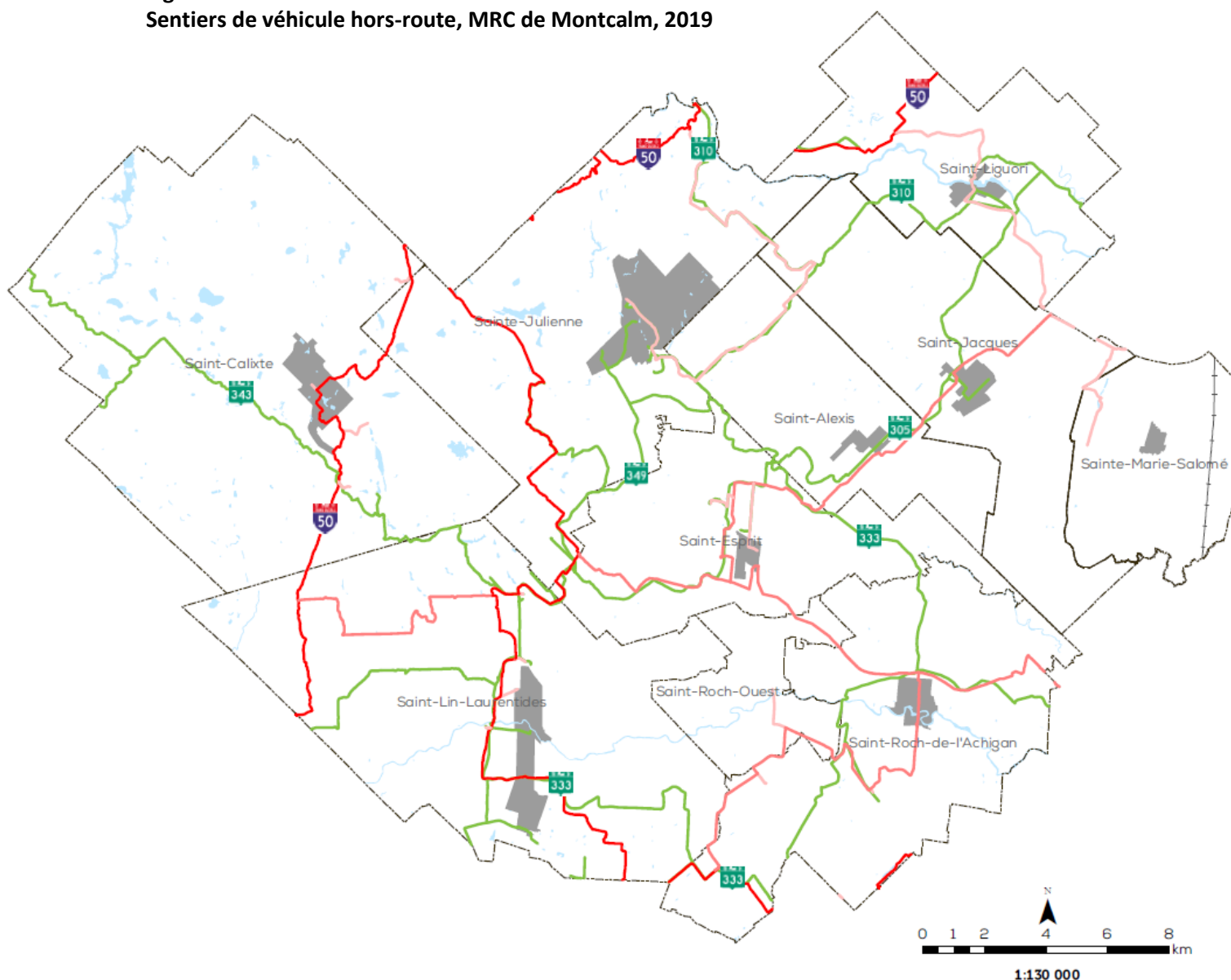
SPA : Projet identifié comme un site à potentiel d'amélioration

API : Projet inscrit à la Loi concernant l'accélération de certains projets d'infrastructure

Sentiers de véhicules hors-route

De nombreux sentiers pour les motoneiges et les véhicules tout-terrain motorisés sont présents sur le territoire de la MRC. Ils permettent d'attirer un autre type de visiteurs durant les saisons hivernale et estivale. Voici la carte des sentiers (MRC de Montcalm, 2024a).

Figure 4
Sentiers de véhicule hors-route, MRC de Montcalm, 2019



CARTE 22

Sentiers de véhicules hors route

Légende

- Limite municipale
- + Voie ferrée
- Cours d'eau
- Périmètre d'urbanisation

Sentiers véhicules hors route

- Local
- Régional
- Provincial
- Motoneiges

Veillez noter que les limites des périmètres d'urbanisation sont conditionnelles à l'autorisation de la CPTAQ

Source des données :
MRC de Montcalm, 2015

Date :
Septembre 2019

Format original :
Tabloid 11 x 17 po

Projection :
NAD83, MTM zone 8

Adoption en vertu du Règlement 501-2019

Amendement	Date d'entrée en vigueur

**Schéma d'aménagement
et de développement révisé**



Voies cyclables

Dans plusieurs municipalités de la MRC, les pistes cyclables ne sont pas très développées et certaines n'en ont aucune. Par contre, les choses commencent à bouger. La MRC travaille aussi à un projet avec Vélo Québec pour développer le réseau cyclable dans la région. Le projet est piloté par le service de la gestion de projets.

La Municipalité de Saint-Alexis a commandé une étude de circulation ainsi qu'un plan d'action global pour sécuriser son réseau routier⁵³. Publié en septembre 2023, ce document détaille un plan en 2 phases concernant les pistes cyclables. Dans la première phase, une piste apparaîtra sur toute la rue Masse, ainsi que sur la rue Ricard, à l'intersection de la Principale. La deuxième phase en ajoutera une sur la rue Lescarbeault et prolongera celle sur la rue Ricard, entre les 2 intersections avec la rue Majeau.

Saint-Calixte a aussi un projet divisé en 2 phases pour développer son réseau⁵⁴. À terme, la piste couvrira la rue Beauchamps, entre le pont près de la rue Jules, en passant par la rue Pratt et jusqu'à la route 335.

À Saint-Esprit, le rang Rivière Sud comprend un accotement pavé de 1 m de chaque côté, sur 3,4 km. Il est prévu de compléter cet accotement et d'en instaurer un sur le rang des Pins et le rang Côte-Saint-Louis lorsqu'ils seront refaits. Une piste cyclable passera derrière le terrain de baseball, de la place des Loisirs à la rue Principale. D'autres pistes sont également prévues sur les rues des Écoles, Saint-Isidore et Montcalm. Des accotements pavés seront mis en place sur plusieurs rues, dont la Principale. L'échéancier n'est pas encore déterminé.

La Municipalité de Saint-Jacques, de son côté, prévoit d'inclure un espace pour les piétons et les cyclistes lors des futurs travaux routiers.

Sainte-Julienne a un accotement asphalté sur le rang du Cordon, de la montée Hamilton à la rue du Domaine du Repos, selon le site de Embarque Lanaudière⁵⁵. Une piste relie aussi la rue Dufour à la rue du Lac Lemenn, vis-à-vis le lac. Une autre relie la rue du Domaine Malo à la rue Montrose, vis-à-vis le lac. La municipalité a produit une carte des aménagements cyclables projetés. Le service de la gestion de projets de la MRC en détient une copie.

Les Circuits vélo Lanaudière⁵⁶ parcourent plusieurs municipalités du nord de Lanaudière, dont le circuit mauve, qui passe par Saint-Liguori, où l'on peut parcourir une distance de 20 à 100 km au choix. Ce circuit est également relié aux autres circuits, on peut donc créer notre propre parcours. Ce circuit n'est pas constitué de pistes cyclables, mais passe plutôt par des routes considérées plus sécuritaires et il est unidirectionnel pour favoriser les virages à droite. À Saint-Liguori, il y a également une piste cyclable sur la rue Jetté.

Saint-Lin-Laurentides, de son côté, a reçu en octobre 2023 un montant de 300 000 \$ pour financer de nouvelles pistes⁵⁷. La ville bénéficie présentement d'un réseau cyclable de plus de 18 km et a mis en place un plan en 3 phases pour le bonifier⁵⁸. La phase 1, réalisée en 2024, vise à consolider le réseau actuel, surtout en zone urbaine et à permettre des déplacements continus. La phase 2, en 2025-2026, pérennisera les aménagements et permettra de connecter les quartiers.

Enfin, la phase 3 a pour ambition d'offrir des connexions régionales au réseau cyclable. Elle sera réalisée entre 2027 et 2030. La vision de Saint-Lin-Laurentides pour 2030 est de se distinguer comme étant la ville la plus axée sur les déplacements actifs de la région de Lanaudière.

Sainte-Marie-Salomé n'a aucune piste cyclable pour l'instant. Il y a des opportunités pour en construire sur le tracé des lignes d'Hydro-Québec (chemin Lépine). Aussi, au chemin de la Savane, sur le site de l'ancien chemin de fer du CN au sud de la municipalité, qui permet de se connecter à Saint-Jacques et à l'Épiphanie. Enfin, sur le chemin Lépine, s'il était fermé dans le futur.

Saint-Roch-de l'Achigan a des voies cyclables sur la montée Rémi-Henri, la rue Armand-Majeau, la rue Cousineau, la rue Vézina et des Orchidées. Des portions des rues Malo, Claude-É.-Hétu, du Dr-Wilfrid-Locat-N, Clément et Dufort sont aussi aménagées pour les vélos, selon Embarque Lanaudière. Le parc de l'Eschaillon comprend aussi une piste. En 2014, il y avait 15 km de bandes cyclables ouvertes et 1 km de pistes en site propre. Il y a une opportunité pour raccorder plusieurs pistes ensemble, puisqu'elles ne le sont pas présentement. Une carte de projection et un plan d'intervention en infrastructures routières locales ont été produits par la municipalité et le service de la gestion de projets de la MRC en détient une copie.

La municipalité de Saint-Roch-Ouest n'a aucune piste cyclable et n'en projette aucune, vu sa particularité agricole.

À noter que l'implantation de trottoirs et autres aménagements piétonniers contribue au déplacement actif et doit être favorisée, particulièrement en zone urbaine.

Navettage

Le navettage est le déplacement de la maison au travail et vice-versa. Tout d'abord, 11,9 % des travailleurs habitant la MRC travaillent à domicile, ils sont donc exclus des prochaines statistiques. 22,4 % des résidents de la MRC qui ont un lieu de travail habituel travaillent dans leur municipalité ou ville. 11,3 % se déplacent dans une autre ville de la même MRC pour travailler et 66,3 % en dehors de la MRC (Statistique Canada, 2023). 94,7 % utilisent une automobile, un camion ou une fourgonnette pour aller travailler, dont 4,2 % comme passagers. 0,7 % utilisent le transport en commun, 2,6 % à pied, 0,4 % en bicyclette et 1,7 % utilisent un autre moyen. La durée du navettage est très variable. Elle est de moins de 15 minutes pour 19,8 % des gens, de 15 à 29 minutes pour 23,3 %, de 30 à 44 minutes pour 27,0 %, de 45 à 59 minutes pour 16,0 % et de 60 minutes et plus pour 13,9 %. Les heures de départ du domicile les plus fréquentes sont entre 6h et 6h59 (20,2 %) et entre 7h et 7h59 (24,6 %).

Une étude régionale sur le navettage a été réalisée en mai 2020 par le groupe Léger⁵⁹. Selon cette étude, ce sont 30 % des travailleurs de la MRC qui travaillent à l'extérieur de la région lanauoise. Ces travailleurs font en moyenne 1h30 de navettage par jour et cela leur coûte environ 87 \$ par semaine. Plusieurs participants de la séance de discussion en groupe ont énoncé leur peur de changer d'emploi et de perdre leurs acquis et certains considèrent leur emploi comme une chance unique, non reproductible. Par contre, 87 % des répondants accepteraient de rencontrer l'employeur si on leur proposait un emploi dans leur domaine dans Lanaudière. Il y a aussi des inconvénients non négligeables au navettage. Plus de 50 % des navetteurs souffrent par exemple de fatigue, de stress ou du sentiment de passer à côté de moments en famille.

Le temps perdu est le point négatif le plus important. Voici quelques pistes qui pourraient faire considérer à ces gens de travailler ici. D'abord, d'avoir des horaires flexibles, la possibilité de faire du télétravail, d'avoir un emploi stable. Le salaire et les avantages sociaux jouent aussi pour beaucoup, ainsi que d'avoir des défis stimulants. Développer le réseau de transport en commun et améliorer les médias locaux pour que la population ait accès plus facilement aux opportunités d'ici serait également bénéfique. Un bon départ serait de trouver un nouveau moyen de distribution à grande échelle des journaux locaux, qui étaient jusqu'à récemment offerts dans le Publisac. Puis, il faudrait favoriser le réseautage entre les entrepreneurs pour que ce soit plus facile de tisser des liens d'affaires.

Transport collectif et adapté

Le service des transports de la MRC de Montcalm propose différents services à la population en matière de mobilité : transport adapté, transport collectif (taxibus), transport en commun et covoiturage⁶⁰. Le transport adapté est un service porte à porte offert sur réservation, 7 jours sur 7, de 6h30 à 23h30, aux personnes handicapées et à mobilité réduite pour les déplacements à l'intérieur de la MRC. Des départs sont aussi disponibles vers certaines villes à l'extérieur de la MRC, selon un horaire fixe. Le transport collectif en taxi ou en bus (taxibus) est offert à toute la population sur le territoire de la MRC. Le service est sur réservation, 7 jours sur 7, de 6h30 à 23h30, avec plus de 235 lieux d'embarquement ou de débarquement. Des départs vers Joliette sont aussi possibles, à des heures fixes. Un transport porte à porte est également disponible pour les aînés. Il est offert entre 10h et 14h en semaine et divisé en 3 secteurs dans la MRC. Le transport en commun est possible sur les circuits régionaux 35, 37, 50 et 125 et permet de connecter la MRC avec les régions et villes des alentours. Le site de Embarque Lanaudière (CREL, 2024) permet de trouver un trajet, que ce soit en vélo, en transport en commun ou en covoiturage. Tous les trajets possibles ne sont pas inclus, comme les taxibus, puisque ce sont des trajets personnalisés. Le service vélo-bus permet, du début mai à la fin octobre, d'utiliser un des 2 supports à vélo sur les autobus de la MRC. Puis, des stationnements incitatifs sont offerts dans 5 municipalités de la MRC, certains avec des bornes de recharge pour les véhicules électriques et/ou des supports à vélo.

Milieux humides et hydriques

Les milieux humides ont de nombreuses fonctions écologiques et sont essentiels à la vie de plusieurs espèces animales et végétales. Ils font partie de notre écosystème et, bien qu'ils aient été négligés par le passé (recouverts, drainés...) pour les besoins de l'homme, ils retrouvent aujourd'hui leurs lettres de noblesse. Ils rendent plusieurs services à l'homme et peuvent même capter des quantités importantes de gaz à effet de serre (GES). Intervenir dans les milieux humides est maintenant réglementé. Ces milieux incluent les marais, les marécages, les tourbières et les étangs. À la figure 5, on trouve une carte des milieux humides dans la MRC de Montcalm, reproduite à partir d'un rapport technique trouvé sur le site de Canards Illimités Canada, page 24⁶¹. Ce site permet aussi de localiser les zones humides de manière très précise dans plusieurs régions du Québec, avec une cartographie interactive.

Les milieux hydriques sont les lacs et les cours d'eau, d'origine naturelle ou créés par l'homme. Ils peuvent aussi être temporairement asséchés. Conjointement avec les milieux humides, ils jouent plusieurs rôles très importants, dans la régulation de l'eau par exemple. Ils permettent de remplir les nappes phréatiques, d'atténuer les inondations, de filtrer la pollution, etc.⁶² Le principal bassin versant de la MRC est celui de la rivière l'Assomption⁶³. Le territoire compte également quatre sous-bassins : la rivière l'Achigan, au sud de la MRC, la rivière Saint-Esprit et les rivières Ouareau et Rouge sur l'axe est-ouest. Le bassin versant de la rivière des Mille îles couvre également une partie de la ville de Saint-Lin-Laurentides, au sud.

Territoires protégés

Le 27 septembre 2022, la MRC a adopté un règlement qui protège le couvert forestier situé à l'intérieur de noyaux de conservation et de corridors de connectivité. Ces territoires protégés font partie de la MRC de Montcalm et des municipalités environnantes. Y sont interdits, sauf exception, les nouvelles constructions; les nouvelles utilisations du sol; les nouvelles rues ainsi que leurs prolongements; les nouvelles opérations cadastrales visant le prolongement ou la création d'une rue; les nouvelles coupes d'arbres. La figure 6 présente les territoires protégés (MRC de Montcalm, 2024a).

Figure 5
Milieus humides classifiés, Lanaudière, 2016

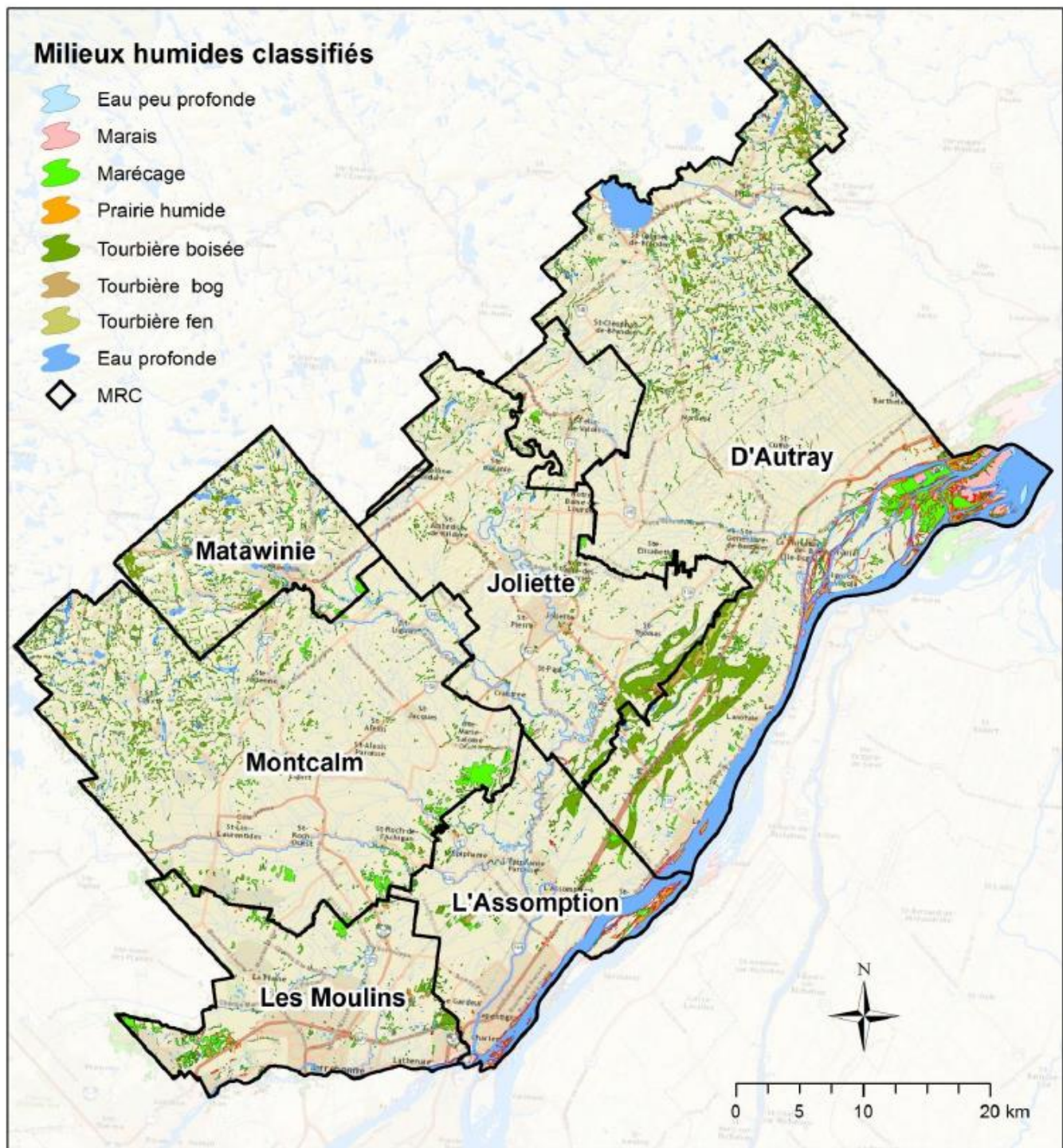
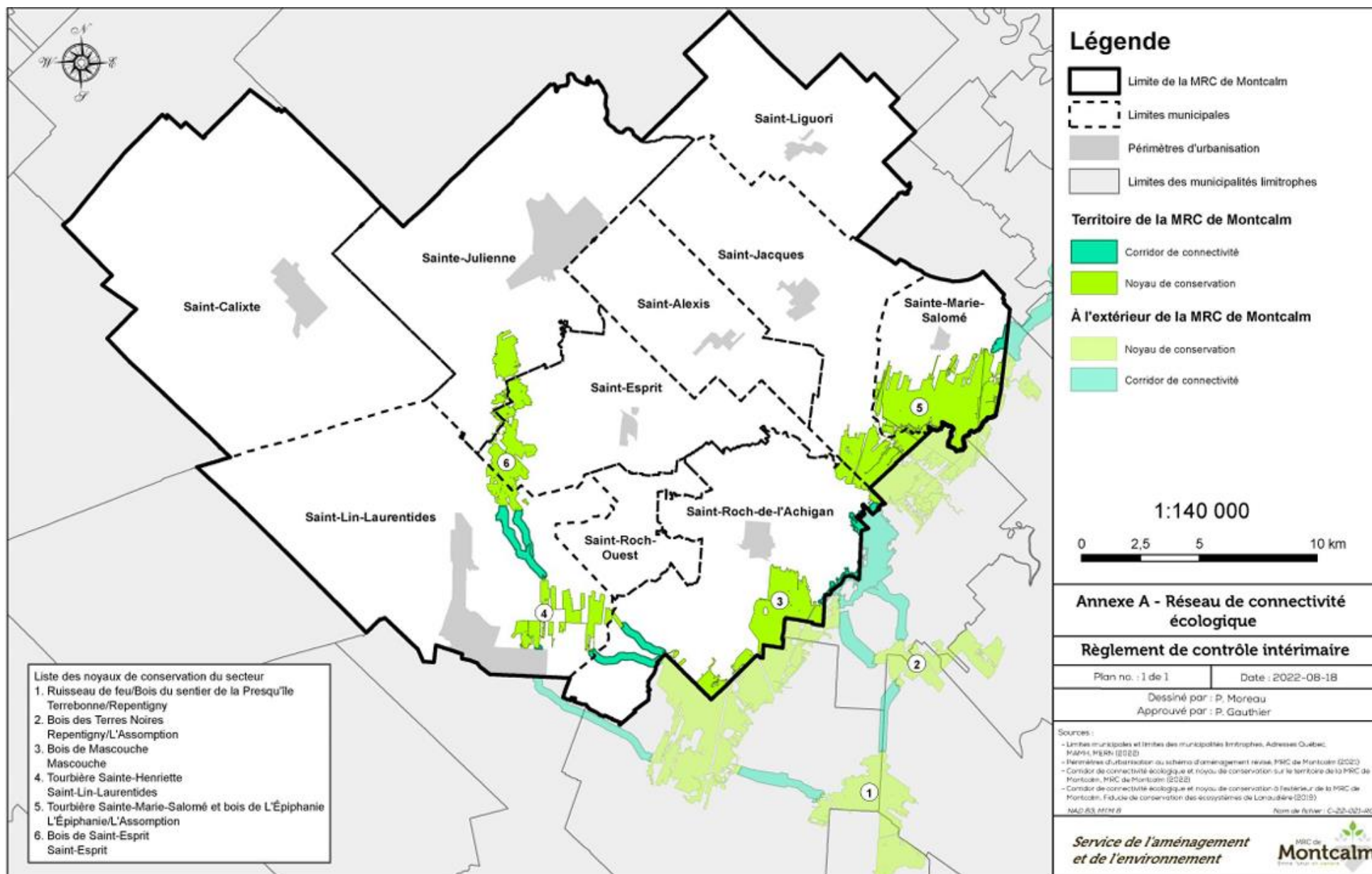


Figure 6

Réseau de connectivité écologique, MRC de Montcalm, 2022



Bibliographie

-
- ¹ MRC de Montcalm. (2024c). *Portrait de la MRC*. <https://www.mrcmontcalm.com/la-mrc/mrc-montcalm/portrait-de-la-mrc>
- ² Institut de la statistique du Québec. (2022, 21 octobre). *Population projetée selon le groupe d'âge, scénario Référence A2022, 2021-2041*. <https://statistique.quebec.ca/fr/document/projections-de-population-municipalites-500-habitants-et-plus>
- ³ Emploi et Solidarité sociale Québec. (2021). *Portrait socio-économique de la région de Lanaudière - Caractéristiques territoriales par MRC - Recensement de 2021*. https://cdn-contenu.quebec.ca/cdn-contenu/adm/min/emploi-solidarite-sociale/publications-adm/autres/14-lanaudiere/14_portrait_socio_econ_2021.pdf
- ⁴ Dupuis, Jonathan. (2024a, avril). *Bulletin du marché du travail – Lanaudière*. Emploi et Solidarité sociale Québec. <https://www.quebec.ca/gouvernement/ministere/emploi-solidarite-sociale/publications/marche-travail-lanaudiere>
- ⁵ Institut de la statistique du Québec. (2022, 25 juillet). *Population selon le groupe d'âge et le sexe, scénario Référence A2022, Québec, 2021-2066*. <https://statistique.quebec.ca/fr/document/projections-de-population-le-quebec>
- ⁶ Ministère de l'Économie, de l'Innovation et de l'Énergie. (2024a, 4 avril). *Marché du travail*. <https://www.economie.gouv.qc.ca/pages-regionales/lanaudiere/portrait-regional/economie>
- ⁷ Ministère de l'Économie, de l'Innovation et de l'Énergie. (2024b, 4 avril) *Occupation du territoire*. <https://www.economie.gouv.qc.ca/pages-regionales/lanaudiere/portrait-regional/occupation-du-territoire>
- ⁸ Institut de la statistique du Québec. (2024, 28 mars). *Nombre de travailleurs, selon le sexe, MRC et ensemble du Québec, 2002-2022*. <https://statistique.quebec.ca/fr/produit/tableau/2392>
- ⁹ Ladouceur, S., Provençal, M-H. et Voisin, M. (2024, 28 mars). *Évolution du marché du travail dans les MRC. Bilan de l'année 2022*. Institut de la statistique du Québec. <https://statistique.quebec.ca/fr/document/marche-du-travail-dans-les-mrc>
- ¹⁰ Dupuis, Jonathan. (2024b, décembre). *Bulletin du marché du travail – Lanaudière*. Emploi et Solidarité sociale Québec. <https://www.quebec.ca/gouvernement/ministere/emploi-solidarite-sociale/publications/marche-travail-lanaudiere>
- ¹¹ Statistique Canada. (2023). *Profil du recensement. Recensement de 2021 (publication no 98-316-X2021001)*. <https://www12.statcan.gc.ca/census-recensement/2021/dp-pd/prof/index.cfm?Lang=F>
- ¹² Emploi Québec et ICRIQ (2022, 30 mars). *Liste des entreprises MRC de Montcalm* [document inédit].
- ¹³ Hamelin, F., Bisson, P. et Girard, N. (2023). *Portrait économique des régions du Québec*. Ministère de l'Économie, de l'Innovation et de l'Énergie. https://www.economie.gouv.qc.ca/fileadmin/contenu/documents_soutien/regions/portraits_regionaux/PERQ_2023.pdf
- ¹⁴ Ministère de l'Économie, de l'Innovation et de l'Énergie. (2024c, 4 avril). *Structure économique*. <https://www.economie.gouv.qc.ca/pages-regionales/lanaudiere/portrait-regional/structure-economique>
- ¹⁵ Marquis, G. et Lamoureux Théorêt, M. (2022, octobre). *Coup d'œil sur les municipalités de la MRC Montcalm – Recensement 2021*. CISSS de Lanaudière. https://www.ciiss-lanaudiere.gouv.qc.ca/fileadmin/internet/ciiss_lanaudiere/Documentation/Sante_publique/Themes/Portraits_populationnels/Coup_d_oeil_Montcalm_-_Recensement_2021_-_Chapitre_1_a_11.pdf
- ¹⁶ Centre intégré de santé et de services sociaux de Lanaudière (CISSSL). (2024a). *SYLIA – Statistiques régionales*. <https://www.ciiss-lanaudiere.gouv.qc.ca/documentation/sylia-statistiques-regionales/>
- ¹⁷ Institut de la statistique du Québec. (2023b, 21 septembre). *Revenu médian et revenu moyen des ménages et des particuliers de 16 ans et plus, Québec*. <https://statistique.quebec.ca/fr/produit/tableau/4272>
- ¹⁸ Native Land Digital. (2024). [Cartographie des nations autochtones] <https://native-land.ca/>
- ¹⁹ Laurin, F. (2024, janvier). *Coûts économiques et impact du décrochage scolaire sur le développement économique dans Lanaudière*. Institut de recherche sur les PME. Université de Québec à Trois-Rivières. <https://www.crevalle.org/non-classe/les-couts-economiques/>

-
- ²⁰ Langlois, P. (2023, janvier). *Estimation d'un indice de littératie par MRC*. Fondation pour l'alphabétisation. https://fondationalphabetisation.org/wp-content/uploads/2023/01/FPAL36_Etude-litteratie-au-Quebec_20230118-2.pdf
- ²¹ Langlois, P. (2023, juin). *Incidence de la structure scolaire et collégiale sur la littératie des régions*. Fondation pour l'alphabétisation. https://fondationalphabetisation.org/wp-content/uploads/2023/06/FPAL39_Etude_AlphaReussite7_20230607_V2.pdf
- ²² Ministère de la famille du Québec. (2024, 2 juillet). *Liste des centres de la petite enfance et garderies en fonction*. <https://www.mfa.gouv.qc.ca/fr/publication/Documents/repertoire14-sdg.xlsx>
- ²³ Gouvernement du Québec. (2024b). *Statistiques sur le réseau des services de garde éducatifs à l'enfance*. <https://www.quebec.ca/gouvernement/politiques-orientations/plan-action-reseau-services-garde/statistiques>
- ²⁴ Ministère de l'Éducation. (2024). *Indices de défavorisation*. <https://www.education.gouv.qc.ca/references/indicateurs-et-statistiques/indices-de-defavorisation>
- ²⁵ Dion-Viens, D. (2023, 18 novembre). Le Palmarès 2023 des écoles secondaires du Québec. *Le Journal de Québec*. <https://www.journaldequebec.com/2023/11/18/ou-sont-les-meilleures-ecoles-secondaires-consultez-notre-outil-interactif>
- ²⁶ Office Régional d'Habitation de Montcalm. (2024). *Parc immobilier*. <https://www.orhmontcalm.com/parc-immobilier?start=0>
- ²⁷ Société d'habitation du Québec. (2024). *Répertoire des organismes*. <https://www.habitation.gouv.qc.ca/repertoire>
- ²⁸ Statistique Canada. (2024, 27 mars). *Tableau de bord municipal de la qualité de vie*. <https://www150.statcan.gc.ca/n1/pub/71-607-x/71-607-x2023025-fra.htm>
- ²⁹ Société d'habitation du Québec. (2023, juillet). *Programme d'habitation abordable Québec. Besoins régionaux*. <https://www.habitation.gouv.qc.ca/programme/programme/programme-dhabitation-abordable-quebec>
- ³⁰ Centre intégré de santé et de services sociaux de Lanaudière (CISSSL). (2020, octobre). *La MRC de Montcalm et sa population. État des lieux et perspectives – Mise à jour*. https://www.cisss-lanaudiere.gouv.qc.ca/fileadmin/internet/cisss_lanaudiere/Documentation/Sante_publique/Themes/Portraits_populationnels/Etat_lieux_Montcalm-2020-VF.pdf
- ³¹ Langlois, P. (2024, février). *Aperçu d'un indice de grande vulnérabilité dans plusieurs villes du Québec*. Fondation pour l'alphabétisation. https://fondationalphabetisation.org/wp-content/uploads/2024/02/FPAL043_Etude_alphareussite8_20240226.pdf
- ³² Institut de la Statistique du Québec. (2023, mai). *Enquête québécoise sur la santé de la population, 2020-2021*. <https://statistique.quebec.ca/fr/document/enquete-quebecoise-sur-la-sante-de-la-population-2020-2021>
- ³³ Centre intégré de santé et de services sociaux de Lanaudière (CISSSL). (2024c, 16 juillet). *Cliniques médicales et GMF – Lanaudière*. <https://www.cisss-lanaudiere.gouv.qc.ca/votre-cisss/coordonnees-et-horaires/cliniques-medicales/>
- ³⁴ Centre intégré de santé et de services sociaux de Lanaudière (CISSSL). (2019, septembre). *Nos installations*. https://www.cisss-lanaudiere.gouv.qc.ca/fileadmin/internet/cisss_lanaudiere/Votre_CISS/Coordonnees_horaires/Carte_des_installations.pdf
- ³⁵ Lemay, É. Y. (2024, 25 mars). Plus de 37 000 Québécois se sont inscrits sur la liste d'attente pour un médecin de famille... en un mois! *Le Journal de Montréal*. <https://www.journaldemontreal.com/2024/03/25/record-dinscription-pour-un-medecin-de-famille>
- ³⁶ Santé et services sociaux Québec. (2024, 24 juillet). *Tableau de bord – Performance du réseau de la santé et des services sociaux*. <https://app.powerbi.com/view?r=eyJrIjojOTFmZjc4NzAtMTBkMS00OTE5LWE4YjQtZTlzMjNDZjNmZlliwidCI6IjA2ZTFmZTI4LTVmOGItNDA3NS1iZjZjLWFiMjRiZTFhNzk5MjIj>
- ³⁷ Lacoursière, A. (2024, 22 avril). Des hôpitaux surchargés par des patients plus complexes. *La Presse*. <https://www.lapresse.ca/actualites/sante/quinzieme-palmares-des-urgences-de-la-presse/pire-qu-avant-la-pandemie/2024-04-22/des-hopitaux-surcharges-par-des-patients-plus-complexes.php>
- ³⁸ Gouvernement du Québec. (2024a). *Chirurgies – Portrait des délais d'attente*. <https://www.donneesquebec.ca/recherche/dataset/chirurgies-portrait-de-la-liste-d-attente/resource/7c83f4be-bc3a-4756-86db-115e8ead93f1>

-
- ³⁹ Centre intégré de santé et de services sociaux de Lanaudière (CISSSL). (2024b, 25 juin). *CHSLD – Centres d’hébergement*. <https://www.ciasss-lanaudiere.gouv.qc.ca/votre-ciasss/coordonnees-et-horaires/chsld/>
- ⁴⁰ Résidences Québec. (s. d.). *Résidences privées pour aînés dans Lanaudière*. <https://residences-quebec.ca/fr/recherche/residences/24~residence-privee-pour-aines-rpa/14~lanaudiere>
- ⁴¹ Bellehumeur, P. (2024, janvier). *Localiser la défavorisation. Mieux connaître son milieu. Indice de défavorisation matérielle et sociale 2021. Territoire de référence – MRC de Montcalm*. CISSS de Lanaudière. https://www.ciasss-lanaudiere.gouv.qc.ca/fileadmin/internet/ciasss_lanaudiere/Documentation/Sante_publique/Themes/Pauvrete_et_de_favorisation/Defavo_Montcalm_2021.pdf
- ⁴² Institut de la Statistique du Québec. (2023a, 21 septembre). *Coefficient de Gini, revenu ajusté selon la taille du ménage et revenu non ajusté, ménages et particuliers, Québec*. <https://statistique.quebec.ca/fr/produit/tableau/4276>
- ⁴³ Organisation de Coopération et de Développement Économiques. (2020). *Inégalité de revenu*. <https://data.oecd.org/fr/inequality/inegalite-de-revenu.htm>
- ⁴⁴ Gouvernement du Québec. (2020). *Indice de vitalité économique des localités et des MRC*. <https://www.quebec.ca/habitation-territoire/amenagement-developpement-territoires/developpement/indice-vitalite-economique>
- ⁴⁵ Poste de la MRC de Montcalm de la Sûreté du Québec. (2023). *Rapport annuel d’activités*. <https://www.sq.gouv.qc.ca/wp-content/uploads/2024/01/22-23-montcalm.pdf>
- ⁴⁶ Transports et Mobilité durable Québec. (2024, 27 mai). *Débit de circulation*. <https://www.donneesquebec.ca/recherche/dataset/debit-de-circulation>
- ⁴⁷ MRC de Montcalm (2024a). *Aménagement du territoire*. <https://www.mrcmontcalm.com/services/environnement/amenagement-du-territoire>
- ⁴⁸ Gouvernement du Québec. (2024c, 4 avril). *Prolongement de l’autoroute 25 et amélioration de la route 125 à Sainte-Julienne*. <https://www.quebec.ca/transports/projets-routiers/lanaudiere/prolongement-autoroute-25-amelioration-route-125-sainte-julienne>
- ⁴⁹ Lafortune, S. (2022, 21 juillet). Le prolongement de la 25 menacerait des espèces considérées vulnérables. *Mon Joliette*. <https://monjoliette.com/le-prolongement-de-la-25-menacerait-des-especes-considerees-vulnerables/>
- ⁵⁰ Gouvernement du Québec. (2024d, 17 avril). *Contournement de Saint-Lin-Laurentides et réaménagement de la route 335*. <https://www.quebec.ca/transports/projets-routiers/lanaudiere/contournement-saint-lin-laurentides-reamenagement-route-335>
- ⁵¹ CAA-Québec. (2024, 22 mai). *Palmarès 2024 par régions*. <https://www.caaquebec.com/fr/sur-la-route/interets-publics/les-pires-routes/palmares-2024-par-regions>
- ⁵² Plume Libre Montcalm. (2024, 10 mai). *Investissements routiers 2024-2026 - Le gouvernement du Québec en action pour les régions : près de 286 M\$ afin de rendre les déplacements plus sécuritaires dans Lanaudière*. [https://plumelibre.ca/index.php/home/8328-investissements-routiers-2024-2026-le-gouvernement-du-quebec-en-action-pour-les-regions-pres-de-286-m\\$-afin-de-rendre-les-deplacements-plus-securitaires-dans-lanaudiere](https://plumelibre.ca/index.php/home/8328-investissements-routiers-2024-2026-le-gouvernement-du-quebec-en-action-pour-les-regions-pres-de-286-m$-afin-de-rendre-les-deplacements-plus-securitaires-dans-lanaudiere)
- ⁵³ Municipalité de Saint-Alexis. (2023, septembre). *Plan d’action global pour la sécurisation du réseau routier à l’intérieur de la municipalité de Saint-Alexis*. <https://st-alexis.com/citoyens/services-aux-citoyens/securite-civile>
- ⁵⁴ Municipalité de Saint-Calixte. (2024, 18 juillet). *Projet de piste cyclable et piétonnière de la rue Beauchamps, phase #1*. <https://saint-calixte.ca/actualites/projet-de-piste-cyclable-et-pietonniere-de-la-rue-beauchamps-phase-1#>
- ⁵⁵ Conseil régional de l’environnement de Lanaudière (CREL). (2024). *Embarque Lanaudière!* <https://embarque.lanaudiere.ca/>
- ⁵⁶ Municipalité de Sainte-Béatrix. (2020). *Circuits cyclables Lanaudière*. <https://www.sainte-beatrix.com/loisirs-culture-et-tourisme/tourisme/circuits-cyclables-lanaudiere>
- ⁵⁷ Pelletier, A. (2023, 31 octobre). Saint-Lin-Laurentides aménagera des pistes cyclables. *La Revue*. <https://www.larevue.qc.ca/article/2023/10/31/saint-lin-laurentides-amenagera-des-pistes-cyclables>
- ⁵⁸ Saint-Lin-Laurentides. (2024, avril). *Plan de mobilité active* [document inédit].
- ⁵⁹ Léger. (2020, 5 mai). *Étude régionale sur le navettage* (Numéro de projet 71483-001) [document inédit].

⁶⁰ MRC de Montcalm. (2024d). *Transport collectif et adapté*. <https://www.mrcmontcalm.com/services/citoyens/transport-collectif-et-adapte#reservation>

⁶¹ Canards Illimités Canada et le ministère du Développement durable, de l'Environnement et de la Lutte contre les changements climatiques. (2016, juin). *Cartographie détaillée des milieux humides pour la partie basses-terres du Saint-Laurent de la région administrative de Lanaudière - Rapport technique*. https://maps.ducks.ca/cwi/com/duc/assets/reports/Rapport_carto_mhs_Lanaudiere_juin2016.pdf

⁶² MRC de Montcalm. (2024b). *Plan régional des milieux humides et hydriques*. <https://www.mrcmontcalm.com/services/environnement/plan-regional-des-milieux-humides-et-hydriques>

⁶³ Gouvernement du Québec. (2024e, 22 juillet). *Atlas de l'eau*. <https://services-mddelcc.maps.arcgis.com/apps/webappviewer/index.html?id=371faa9786634167a7bdefdead35e43e>